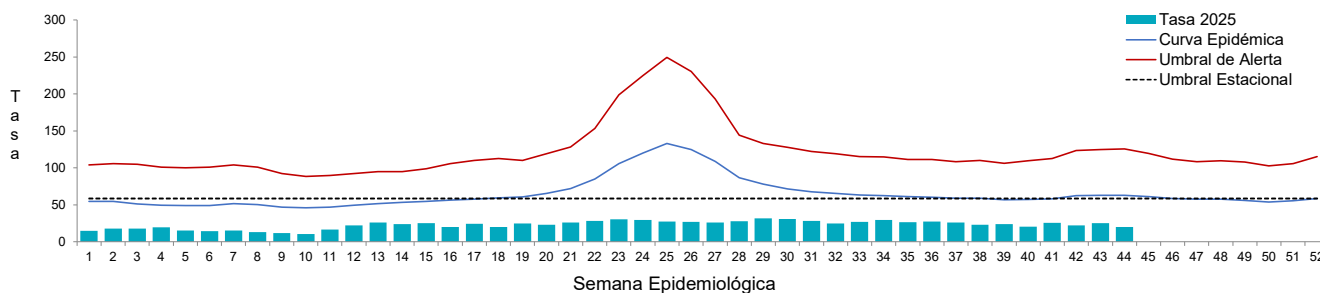


Elaborado por: Dra. Yadira de Moltó / Dra. Catherine Castillo  
Revisado: Dr. Blas Armién - Jefe del Departamento Nacional de Epidemiología

A través de la vigilancia del síndrome gripal (ETI), neumonías y bronconeumonías y las bronquiolitis, se monitorea el comportamiento de los virus respiratorios caracterizados clínicamente.

La tasa de incidencia del síndrome gripal (ETI) para la República de Panamá, tomando datos del período 2009-2024, se ha calculado para la semana epidemiológica (SE) 44 de 2025 en 20,2 casos por cada 100,000 habitantes, bajo el umbral estacional. Al comparar las neumonías y bronconeumonías, la tasa de incidencia se ha calculado para la SE 44 en 8,4 casos por cada 100,000 habitantes, ubicándose bajo el umbral estacional y de la curva epidémica.

Síndrome Gripal (ETI) : Tasa\* de Incidencia, Curva Epidémica Promedio, Umbral de Alerta y Umbral Estacional según semana y año.

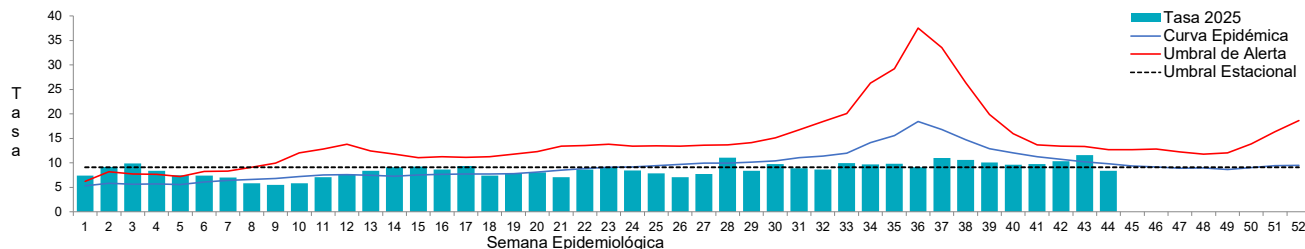


\*: Tasa por 100 000 habitantes

/p SE 44

Fuente: Departamento de Epidemiología

Neumonía y Bronconeumonía: Tasa\* de incidencia, curva epidémica promedio, umbral de alerta y umbral estacional según semana y año.  
Período 2009 -2024. República de Panamá. 2025/p



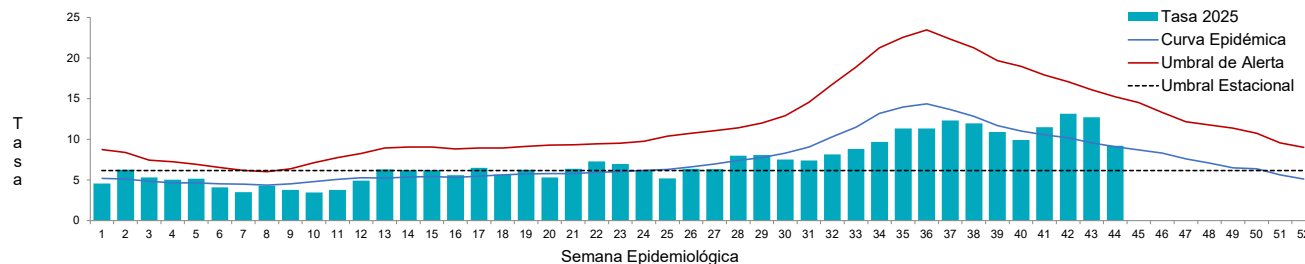
\*: Tasa por 100 000 habitantes

/p SE 44

Fuente: Departamento de Epidemiología

Las bronquiolitis presentan una tasa de incidencia para SE 44 en 9,2 casos por cada 100,000 habitantes, disminuyendo su tasa en comparación con la semana anterior. Actualmente se ubica sobre el umbral estacional y en la curva epidémica, pero bajo el umbral de alerta.

Bronquiolitis: Tasa\* de incidencia, curva epidémica promedio, umbral de alerta y umbral estacional según semana y año.  
Período 2009 -2024. República de Panamá. 2025/p



\*: Tasa por 100 000 habitantes

/p SE 44

Fuente: Departamento de Epidemiología

Informe de COVID-19  
SE 44

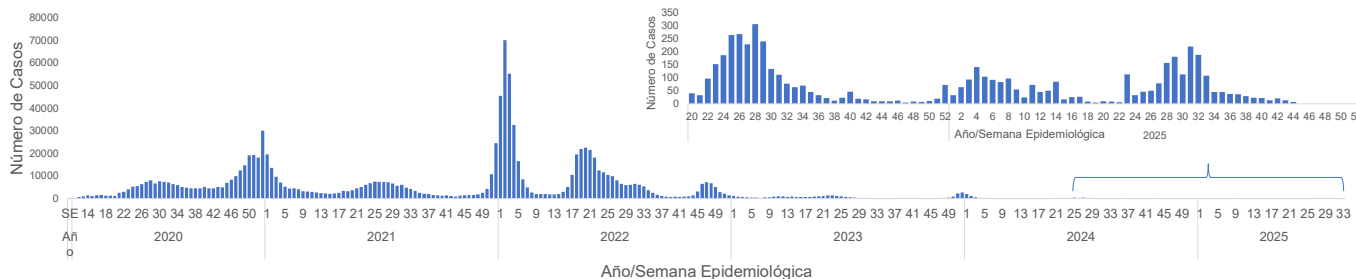
Para la SE 44 de 2025 se han notificado 8 casos confirmados de COVID-19, acumulándose 2,671 casos en el año, con una positividad que disminuye a 1,2% en comparación con SE anterior. Se notificó 01 defunción por COVID-19 en la SE 44, por lo que se acumulan de 45 defunciones en 2025.

DATOS SEMANA EPIDEMIOLÓGICA 44 (del 26 de octubre al 01 de noviembre de 2025)		
Nuevos casos confirmados		8
Hospitalizados		0
Sala		0
UCI		0
Defunciones		1
Pruebas de laboratorio realizadas		660
Porcentaje de positividad		1,2%

/p SE 44

Fuente: Departamento de Epidemiología

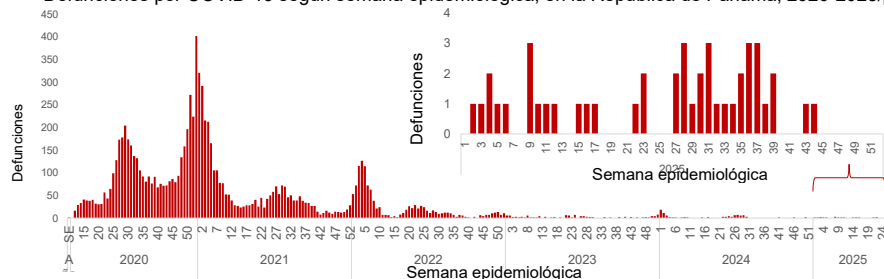
Casos de COVID-19 según semana epidemiológica, en la República de Panamá, 2020-2025/p



/p SE 44

Fuente: Departamento de Epidemiología

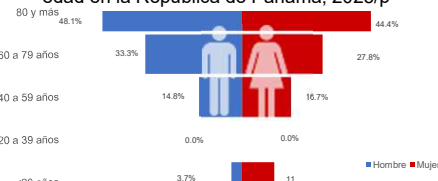
Defunciones por COVID-19 según semana epidemiológica, en la República de Panamá, 2020-2025/p



/p SE 44

Fuente: Departamento de Epidemiología

Defunciones por COVID-19, según sexo y grupo de edad en la República de Panamá, 2025/p



/p SE 44

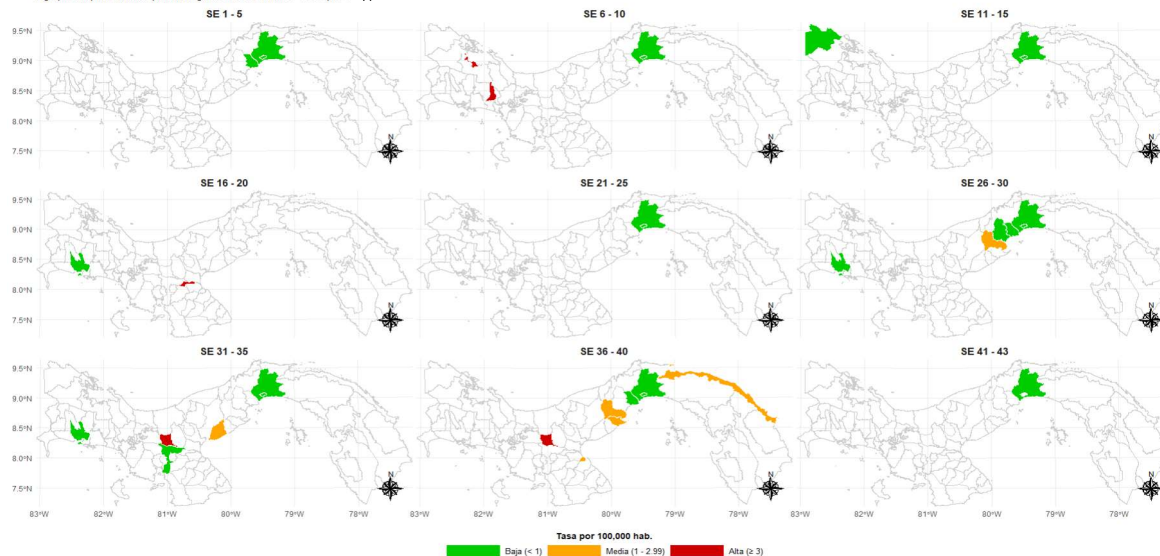
Fuente: Departamento de Epidemiología

El 46% (21) de las defunciones se han dado en el grupo de 80 y más años, 60% (27) se dieron en hombres.

Las defunciones se han presentado en un 24,4% (10) en la región de San Miguelito, 22,2% (10) en Panamá Metro y 13,3% (6) en Panamá Oeste.

Tasa de mortalidad por COVID-19 por distrito en la República de Panamá

Agrupación por semana epidemiológica cada 5 semanas - 2025/pSE: 44

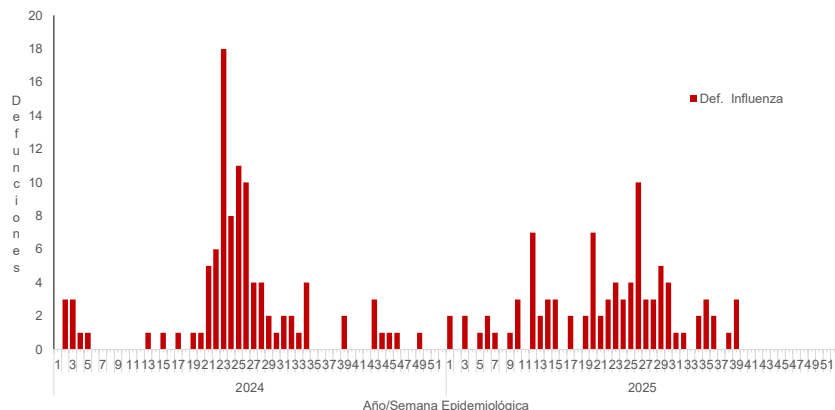


Fuente: Departamento de Epidemiología

### Defunciones por Influenza:

Para el 2025, en la SE 44 no se notificaron defunciones por influenza, por lo que se mantiene el acumulado de 92 defunciones este año.

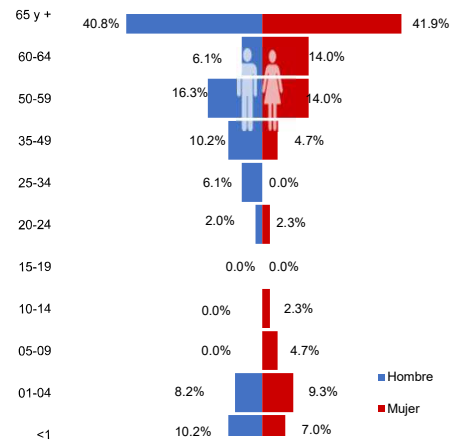
### Defunciones por Influenza, según semana epidemiológica, en la República de Panamá, 2025/p



/p SE 44

Fuente: Departamento de Epidemiología

### Defunciones por influenza según sexo y grupo de edad, en la República de Panamá, 2025 /p



/p SE 44

Fuente: Departamento de Epidemiología

**Según sexo:** De las 92 defunciones por influenza, los hombres representan el 53,3% (49).

**Según grupo edad:** El 41,3% (38) de las defunciones se ha notificado en el grupo de 65 años y más

De las 92 defunciones, no contaban con vacuna contra la influenza el 85,9% (79) y el 92%(85) tenían factores de riesgo entre ellos la edad, metabólicos, cardiovasculares, inmunosupresión, neurológicos y enfermedad respiratoria. Una defunción con factor de riesgo de vapeo en adulto joven.

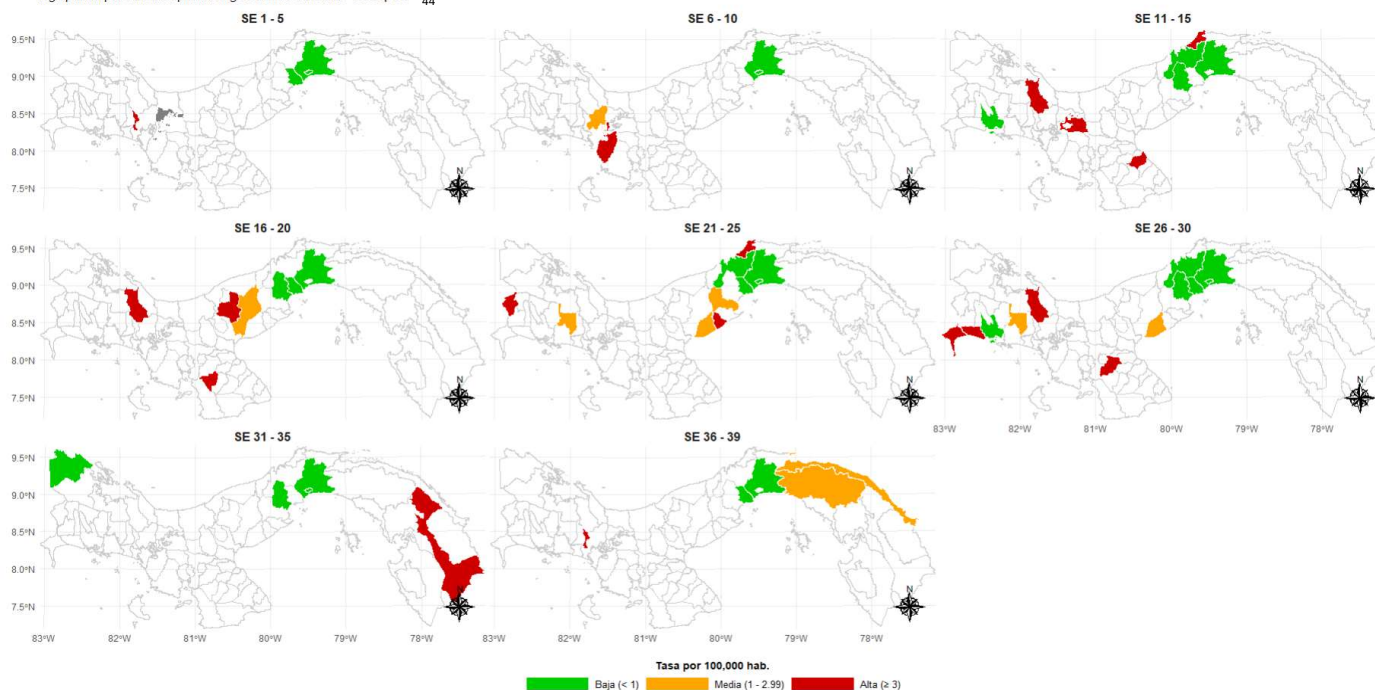
El tipo de influenza identificado en las defunciones fue: 51 con influenza A (19 con subtipo H1N1 pdm09), 40 con Influenza B (1 del subtipo Victoria). En investigación 01 defunciones por tipo de influenza.

Se han notificado 05 defunciones por Influenza con coinfección, 04 con SARS-COV-2 y 01 que tenía tanto COVID-19 y Parainfluenza.

En cuanto a las regiones de salud: El 23,9% (22) de las defunciones se notificaron en Panamá Metro, seguido del 19,6% (18) en la Región de Panamá Oeste, 10,9% (10) en San Miguelito.

### Tasa de mortalidad por Influenza por distrito en la República de Panamá

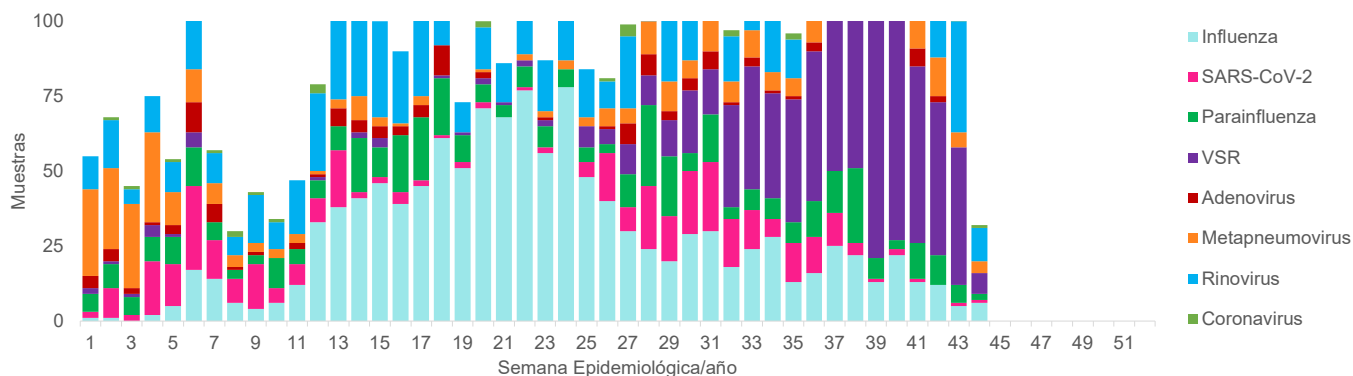
Agrupación por semana epidemiológica cada 5 semanas - 2025/pSE 44



Fuente: Departamento de Epidemiología

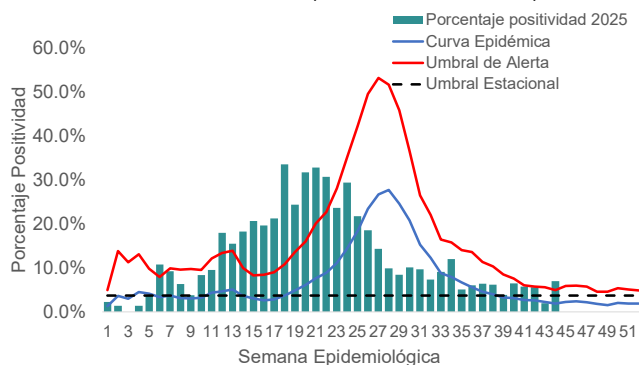
En la SE 44 de 2025 se han identificado la circulación de los virus respiratorios: Influenza, Parainfluenza, Rinovirus, Metapneumovirus, SARS-CoV-2 y VSR. Como se puede observar en los gráficos, el rinovirus se identificó con mayor frecuencia. El porcentaje de positividad del virus de influenza para esta semana se calculó en 7% sobre el umbral de alerta para esta SE. En cuanto al virus sincitial, el porcentaje de positividad para esta semana es de 11%, bajo el umbral estacional y de la curva epidémica. El metaneumovirus presenta un porcentaje de positividad en 11% sobre el umbral estacional pero bajo la curva epidémica. Es necesario destacar que para este informe el número de muestras es reducido comparado con las semanas anteriores.

Número de muestras positivas por virus respiratorios, vigilancia centinela de la República de Panamá, 2025/p



Fuente Sistema de vigilancia de virus respiratorios, FluNet

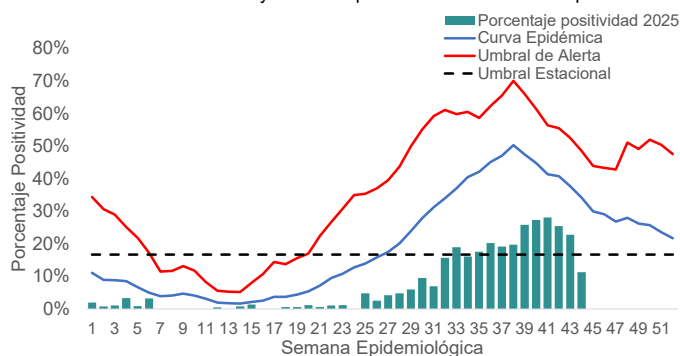
Porcentaje de positividad de Influenza, curva epidémica promedio, umbral de alerta y umbral estacional según semana y año. Periodo 2015 - 2024. República de Panamá. 2025/p.



/p SE 44

Fuente Sistema de vigilancia de virus respiratorios, FluNet

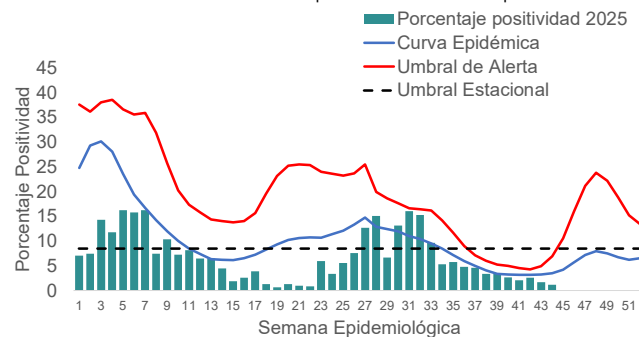
Porcentaje de positividad de Virus Sincitial Respiratorio, curva epidémica promedio, umbral de alerta y umbral estacional según semana y año. Periodo 2013-2019 y 2024. República de Panamá. 2025/p.



/p SE 44

Fuente Sistema de vigilancia de virus respiratorios, FluNet

Porcentaje de positividad de SARS-CoV-2, curva epidémica promedio, umbral de alerta y umbral estacional según semana y año. Periodo 2020-2024. República de Panamá. 2025/p.

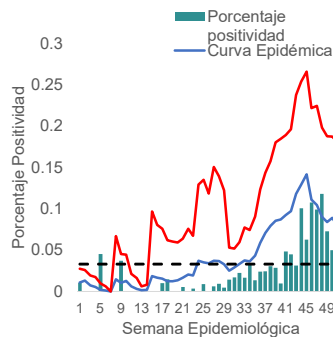


/p SE 44

Fuente Sistema de vigilancia de virus respiratorios, FluNet

Porcentaje de positividad de Metaneumovirus curva epidémica promedio, umbral de alerta y umbral estacional según semana y año. Periodo 2012-2019 y 2021-2023. República de Panamá. 2024/p.

Periodo 2012-2019 y 2021-2023. República de Panamá. 2024/p.

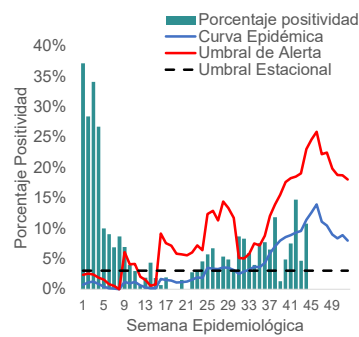


/p SE 44

Fuente Sistema de vigilancia de virus respiratorios, FluNet

Porcentaje de positividad de Metaneumovirus curva epidémica promedio, umbral de alerta y umbral estacional según semana y año. Periodo 2012-2019 y 2021-2024. República de Panamá. 2025/p.

Periodo 2012-2019 y 2021-2024. República de Panamá. 2025/p.



Año	SE	Positivo Influenza A				Positivo Influenza B			Positivo VRS			Positivo SARS-CoV-2	Positivo otros virus respiratorios*						
		A(H1N1)pdm09	A no subtipificado	A no subtipificable	A(H3N2)	B Victoria	B Yamagata	B linaje no determinado	VRS no tipificado	VRS A	VRS B		Parainfluenza	Adenovirus	Metapneumovirus	Rinovirus	Coronavirus	Bocavirus	Otros
YEAR	EW	FLU_H1N1	FLU_ANOSU	FLU_ANOSA	FLU_AH3	FLU_BVIC	FLU_BYAMI	FLU_BNDT	RSV_NP	RSV_A	RSV_B	SC2	ORV_PARAINF	ORV_ADENO	ORV_METAPNEU	ORV_RHINO	ORV_CORONA	ORV_BOCA	ORV_OTHER
2025	1	0	0	0	0	1	0	0	1	1	0	2	6	4	29	11	0	0	1
2025	2	0	0	0	1	0	0	0	1	0	0	10	8	4	27	16	1	1	0
2025	3	0	0	0	0	0	0	0	0	1	0	2	6	2	28	5	1	1	0
2025	4	2	0	0	0	0	0	0	1	2	1	18	8	1	30	12	0	4	0
2025	5	2	2	0	0	0	0	1	0	1	0	14	9	3	11	10	1	2	2
2025	6	9	3	0	2	2	0	1	5	0	0	28	13	10	11	21	0	0	0
2025	7	12	1	0	0	0	0	1	0	0	0	13	6	6	7	10	1	4	0
2025	8	6	0	0	0	0	0	0	0	0	0	8	3	1	4	6	2	2	0
2025	9	3	1	0	0	0	0	0	0	0	0	15	3	1	3	16	1	0	0
2025	10	4	2	0	0	0	0	0	0	0	0	5	10	0	3	9	1	0	0
2025	11	10	1	0	0	1	0	0	0	0	0	7	5	2	3	18	0	1	1
2025	12	20	7	0	3	3	0	0	1	0	0	8	6	1	1	26	3	0	0
2025	13	24	11	0	0	0	0	3	0	0	0	19	8	6	3	52	0	1	0
2025	14	34	3	0	0	4	0	0	2	0	0	2	18	4	8	39	2	2	1
2025	15	43	2	0	0	1	0	0	3	0	0	2	10	4	3	32	0	0	0
2025	16	32	5	0	1	1	0	0	0	0	0	4	19	3	1	24	0	1	0
2025	17	38	4	0	2	0	0	1	0	0	0	2	21	4	3	28	1	2	1
2025	18	57	1	0	2	0	0	1	1	0	0	1	19	10	0	17	1	0	0
2025	19	43	5	0	1	1	0	1	1	0	0	2	9	0	0	10	0	1	0
2025	20	62	3	0	3	3	0	0	2	0	0	2	6	2	1	14	2	0	0
2025	21	65	1	0	0	1	0	1	1	0	0	0	4	0	0	13	0	1	1
2025	22	66	5	0	0	5	0	1	2	0	0	1	7	0	2	15	1	0	0
2025	23	52	1	0	0	2	0	1	2	0	0	2	7	1	2	17	0	1	0
2025	24	64	0	0	1	12	0	1	0	0	0	0	6	0	3	20	1	2	0
2025	25	36	5	0	0	4	0	3	5	2	0	5	5	0	3	16	0	0	1
2025	26	25	7	0	0	8	0	0	1	1	3	16	3	1	6	9	1	0	1
2025	27	17	4	0	0	8	0	1	8	2	0	8	11	7	5	24	4	1	1
2025	28	14	1	0	0	6	0	3	8	2	0	21	27	7	11	22	0	1	1
2025	29	6	3	0	0	7	0	4	10	2	0	15	20	3	10	30	0	0	0
2025	30	5	0	0	0	22	0	2	19	2	0	21	6	4	6	19	2	2	2
2025	31	8	0	0	2	18	0	2	13	2	0	23	16	6	18	16	1	1	0
2025	32	4	3	0	0	10	0	1	28	3	3	16	4	1	7	15	2	2	1
2025	33	3	3	0	0	18	0	0	33	5	3	13	7	3	9	20	2	2	2
2025	34	10	3	0	0	11	0	4	26	6	3	6	7	1	6	22	2	1	2
2025	35	2	0	0	0	8	0	3	32	3	6	13	7	1	6	13	2	0	2
2025	36	4	0	0	0	9	0	3	42	5	3	12	12	3	8	25	2	0	0
2025	37	2	1	0	0	10	0	12	51	14	5	11	14	4	13	45	2	0	0
2025	38	2	0	0	0	15	0	5	56	2	7	4	25	7	21	45	3	0	1
2025	39	1	1	0	0	7	0	4	61	11	8	1	7	3	2	41	2	1	0
2025	40	4	1	0	2	15	0	0	65	12	9	2	3	5	7	46	1	0	2
2025	41	1	0	0	1	10	0	1	41	13	5	1	12	6	14	33	3	0	0
2025	42	2	2	0	2	4	0	2	43	5	3	0	10	2	13	27	2	1	0
2025	43	1	0	0	1	2	0	1	35	8	3	1	6	0	5	37	8	3	0
2025	44	3	1	0	0	1	0	1	1	3	3	1	2	0	4	11	1	0	0
2025	45																		
2025	46																		
2025	47																		
2025	48																		
2025	49																		
2025	50																		
2025	51																		
2025	52																		
2025	53																		

/p SE 44

Fuente Sistema de vigilancia de virus respiratorios, FluNet