

República de Panamá  
Ministerio de Salud  
Dirección General de Salud Pública  
Departamento de Epidemiología  
Informe de Virus Respiratorios  
2025  
SE 14

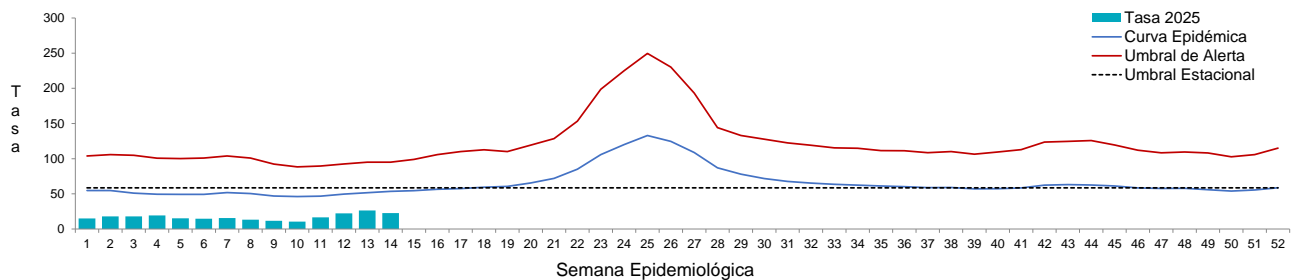
Elaborado por: Dra. Yadira de Moltó / Dra. Catherine Castillo  
Revisado: Dr. Blas Armién - Jefe del Departamento Nacional de Epidemiología

A través de la vigilancia del síndrome gripal (ETI), neumonías y bronconeumonías y las bronquiolitis, se monitorea el comportamiento de los virus respiratorios caracterizados clínicamente.

La tasa de incidencia del síndrome gripal (ETI) para la República de Panamá, tomando datos del período 2009-2024, se ha calculado para la semana epidemiológica (SE) 14 de 2025 en 22,6 casos por cada 100,000 habitantes, bajo el umbral estacional. Al comparar las neumonías y bronconeumonías, la tasa de incidencia se ha calculado para la SE 14 en 9,1 casos por cada 100,000 habitantes, ubicándose bajo el umbral estacional.

Síndrome Gripal (ETI) : Tasa\* de Incidencia, Curva Epidémica Promedio, Umbral de Alerta y Umbral Estacional según semana y año.

Período 2009 -2024. República de Panamá. 2025/p

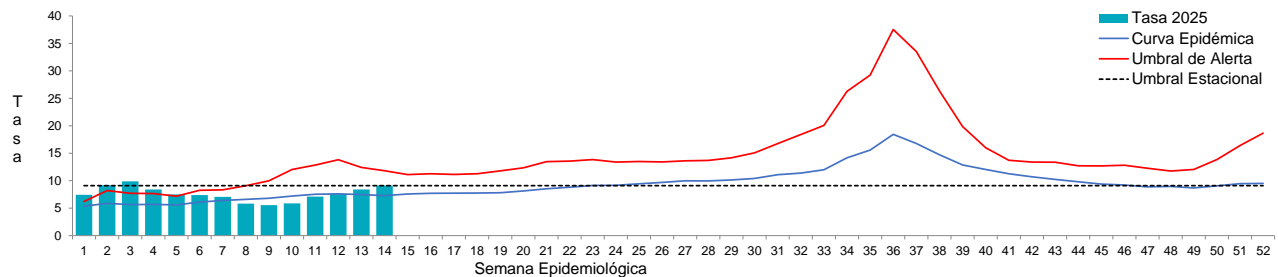


\*: Tasa por 100 000 habitantes  
/p SE 14

Fuente: Departamento de Epidemiología

Neumonía y Bronconeumonía: Tasa\* de incidencia, curva epidémica promedio, umbral de alerta y umbral estacional según semana y año.

Período 2009 -2024. República de Panamá. 2025/p



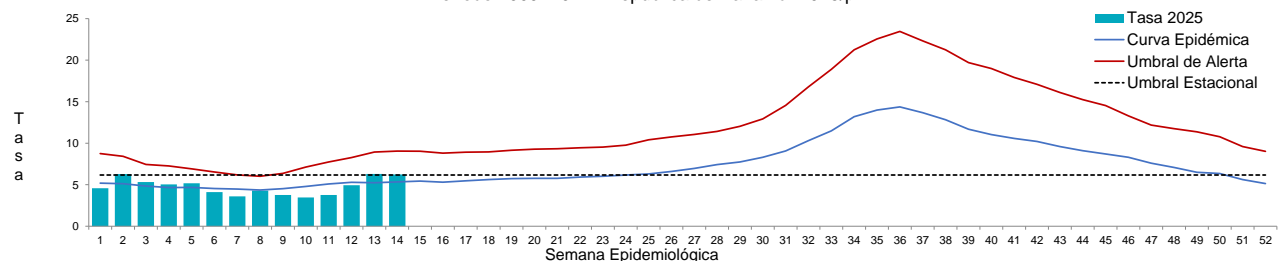
\*: Tasa por 100 000 habitantes  
/p SE 14

Fuente: Departamento de Epidemiología

Las bronquiolitis presentan una tasa de incidencia para SE 14 en 6,2 casos por cada 100,000 habitantes. Actualmente se ubica bajo el umbral estacional, pero sobre la curva epidémica.

Bronquiolitis: Tasa\* de incidencia, curva epidémica promedio, umbral de alerta y umbral estacional según semana y año.

Período 2009 -2024. República de Panamá. 2025/p



\*: Tasa por 100 000 habitantes  
/p SE 14

Fuente: Departamento de Epidemiología

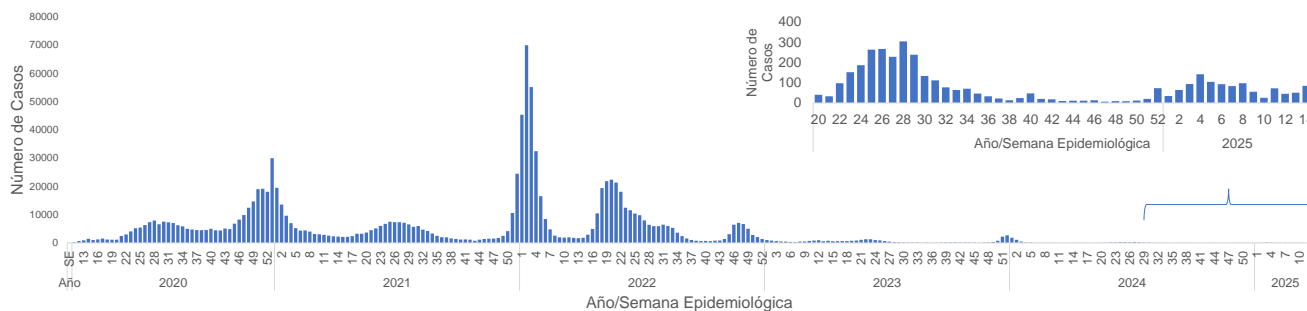
Para la SE 14 de 2025 se han notificado 84 casos confirmados de COVID-19, con una positividad de 4,5%, que disminuye en comparación con SE anterior. No se notificaron defunciones por COVID-19 en la SE 14, por lo que se acumulan 12 defunciones en 2025.

DATOS SEMANA EPIDEMIOLÓGICA 14 (del 30 de marzo al 5 de abril de 2025)	
Nuevos casos confirmados	84
Hospitalizados	12
Sala	10
UCI	2
Defunciones	0
Pruebas de laboratorio realizadas	1847
Porcentaje de positividad	4,5%

/p SE 14

Fuente: Departamento de Epidemiología

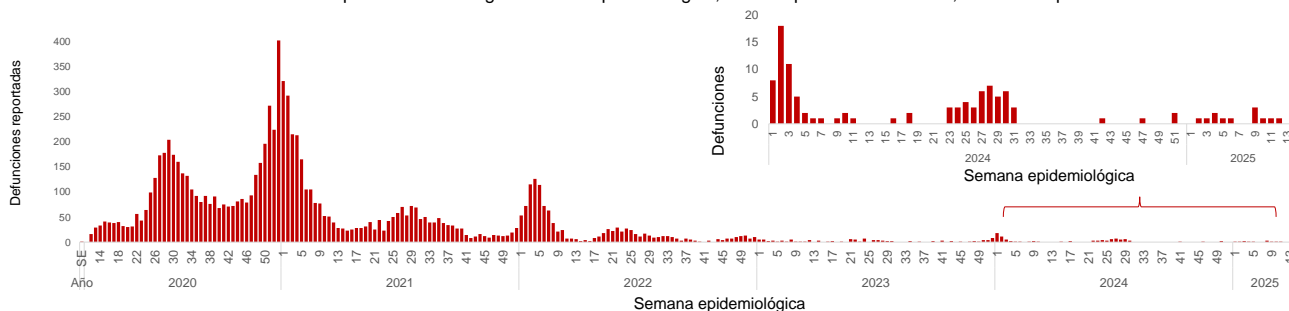
Casos de COVID-19 según semana epidemiológica, en la República de Panamá, 2020-2025/p



/p SE 14

Fuente: Departamento de Epidemiología

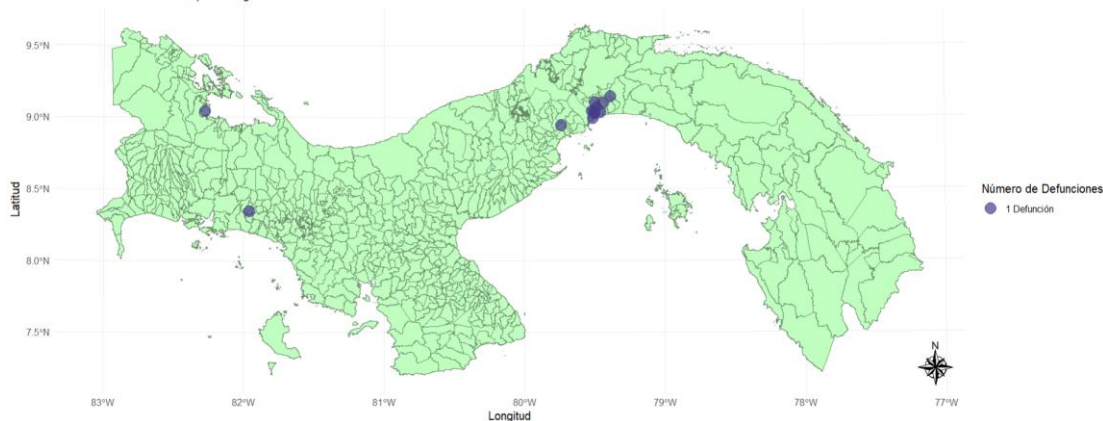
Defunciones por COVID-19 según semana epidemiológica, en la República de Panamá, 2020-2025/p



/p SE 14

Fuente: Departamento de Epidemiología

Mapa de Defunciones por COVID-19 en la República de Panamá, 2025/pSE 14  
Distribución de defunciones por corregimiento



/p SE 14

Fuente: Departamento de Epidemiología

**Según sexo:** Del total de las 12 defunciones por COVID-19, los hombres representan el 58,3%.

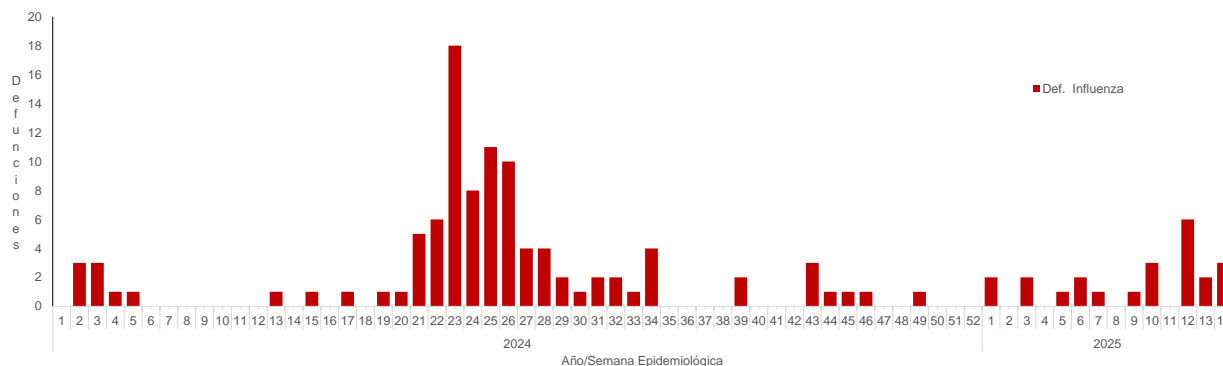
**Según grupo edad:** se han notificado defunciones en los grupos de 40-59 años, 60-79 años y un 46,2%(6) en el grupo de >80 años.

Las defunciones se han presentado en los siguientes corregimientos 24 de diciembre, Amelia Denis de Icaza, Ernesto Cordoba Campos, Pedregal, Juan Demostenes Arosemena, Juan Díaz, Punta Robalo, San Francisco, Hato Corotú, Mateo Iturralde, Arnulfo Arias y Río Abajo

### Defunciones por Influenza:

Para el año 2025, en la SE 14 se notificaron 03 defunciones por influenza. Para 2025 se han acumulado 23 defunciones por influenza.

Defunciones por Influenza, según semana epidemiológica, en la República de Panamá, 2025/p



/p SE 14

Fuente: Departamento de Epidemiología

**Según sexo:** De las 23 defunciones por influenza, las mujeres representan el 60,1% (14).

**Según grupo edad:** El 60,1% (14) de las defunciones se ha notificado en el grupo de 65 años y más, 13%(3) en el grupo de 50-59 años, 4,3% (1) en el grupo de 01-04 años, 4,3%(1) en el grupo de 35-49 años, 4,3% (1) en el grupo de 60-64 años y un 13% (3) en el grupo de <1 año.

En cuanto a las regiones de salud: El 39,1% (9) de los fallecidos tenían residencia en la Región Metropolitana; Comarca Ngäbe Buglé con el 13% (3), 4,3% (1) Veraguas, 17,4% (4) de la Región de Panamá Oeste, 4,3% (1) Región de Los Santos y la Región de San Miguelito 13% (3).

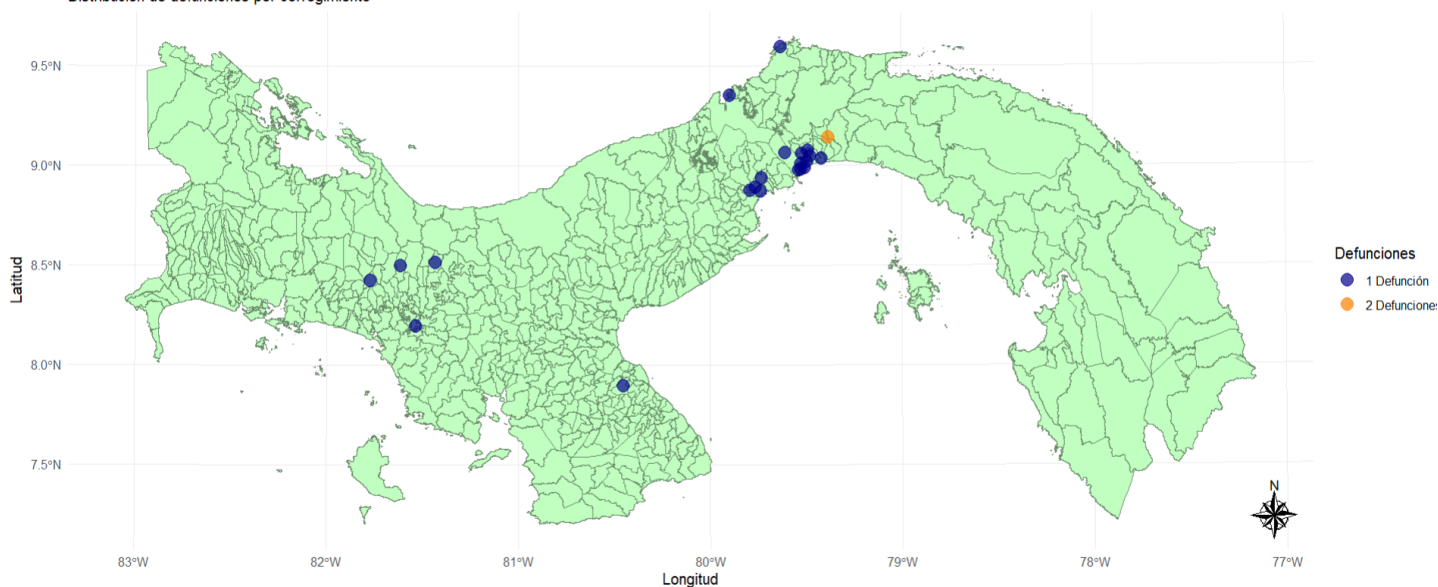
De las 23 defunciones, no contaban con vacuna contra la influenza el 65,2% (15), en investigación (5) y el 100% tenían factores de riesgo entre ellos la edad, metabólicos, cardiovasculares, inmunosupresión, neurológicos y enfermedad respiratoria.

El tipo de influenza identificado en las defunciones fue: 13 con influenza A y 10 con Influenza B.

No se han notificado defunciones por Influenza con coinfección por otros virus.

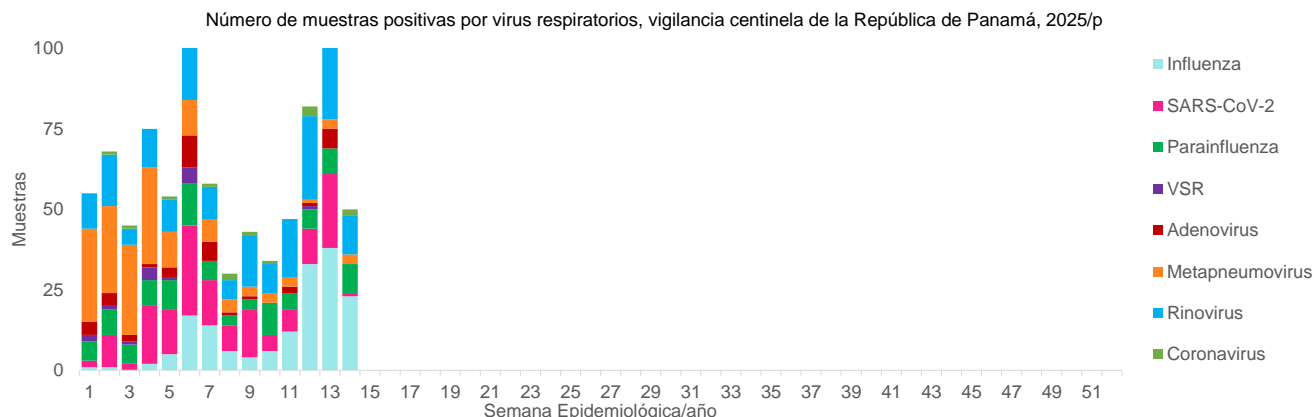
Mapa de Defunciones por Influenza en la República de Panamá, 2025/pSE 14

Distribución de defunciones por corregimiento



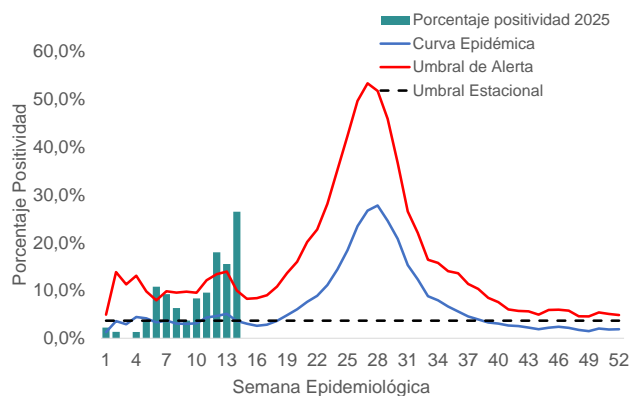
Fuente: Departamento de Epidemiología

En la SE 14 de 2025 se han identificado la circulación de los virus respiratorios: influenza, parainfluenza, adenovirus, metapneumovirus y rinovirus. Como se puede observar en los gráficos, la influenza, el metaneumovirus, SARS-CoV-2 y rinovirus se identificaron con mayor frecuencia. El porcentaje de positividad del virus de influenza para esta semana se calculó en 26,4%, ubicándose sobre el umbral de alerta para esta SE. En cuanto al virus sincitial, el porcentaje de positividad para esta semana es de 0%. El porcentaje de positividad de SARS-COV-2 se calculó en 4,5%, ubicándose bajo el umbral estacional. El metaneumovirus presenta un porcentaje de positividad en 6% sobre el umbral de alerta.



Fuente Sistema de vigilancia de virus respiratorios, FluNet

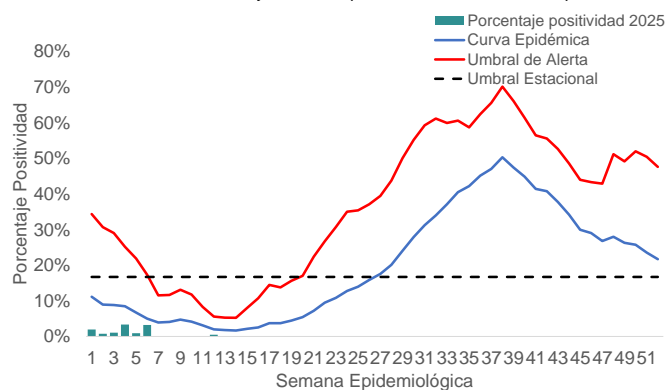
Porcentaje de positividad de Influenza, curva epidémica promedio, umbral de alerta y umbral estacional según semana y año. Período 2015 - 2024. República de Panamá. 2025/p.



/p SE 14

Fuente Sistema de vigilancia de virus respiratorios, FluNet

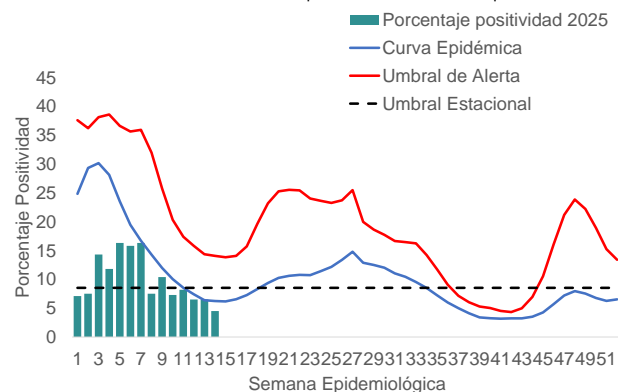
Porcentaje de positividad de Virus Sincitial Respiratorio, curva epidémica promedio, umbral de alerta y umbral estacional según semana y año. Período 2013-2019 y 2024. República de Panamá. 2025/p.



/p SE 14

Fuente Sistema de vigilancia de virus respiratorios, FluNet

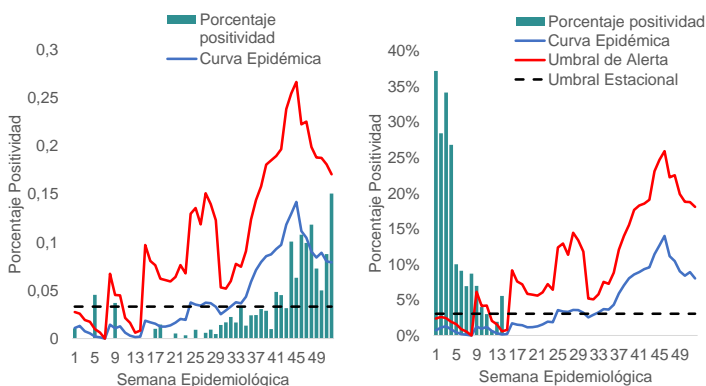
Porcentaje de positividad de SARS-CoV-2, curva epidémica promedio, umbral de alerta y umbral estacional según semana y año. Período 2020-2024. República de Panamá. 2025/p.



/p SE 14

Fuente Sistema de vigilancia de virus respiratorios, FluNet

Porcentaje de positividad de Metaneumovirus curva epidémica promedio, umbral de alerta y umbral estacional según semana y año. Período 2012-2019 y 2021-2023. República de Panamá. 2024/p. Período 2012-2019 y 2021-2024. República de Panamá. 2025/p.



/p SE 14

Fuente Sistema de vigilancia de virus respiratorios, FluNet

Muestras positivas a virus respiratorios en sitios centinelas de Panamá, según semana epidemiológica. 2025

Año	SE	Positivo Influenza A				Positivo Influenza B			Positivo VRS			Positivo SARS-CoV-2	Positivo otros virus respiratorios*						
		A(H1N1)pdm09	A no subtipificado	A no subtipificable	A(H3N2)	B Victoria	B Yamagata	B linaje no determinado	VRS no tipificado	VRS A	VRS B	SARS-CoV-2	Parainfluenza	Adenovirus	Metapneumovirus	Rinovirus	Coronavirus	Bocavirus	Otros
YEAR	EW	FLU_H1N1	FLU_ANOSU	FLU_ANOSA	FLU_AH3	FLU_BVIC	FLU_BYAMI	FLU_BNDT	RSV_NP	RSV_A	RSV_B	SC2	ORV_PARAINF	ORV_ADENO	ORV_METAPNEU	ORV_RHINO	ORV_CORONA	ORV_BOCA	ORV_OTHER
2025	1	0	0	0	0	1	0	0	1	1	0	2	6	4	29	11	0	0	1
2025	2	0	0	0	1	0	0	0	1	0	0	10	8	4	27	16	1	1	0
2025	3	0	0	0	0	0	0	0	0	1	0	2	6	2	28	5	1	1	0
2025	4	2	0	0	0	0	0	0	1	2	1	18	8	1	30	12	0	4	0
2025	5	2	2	0	0	0	0	1	0	1	0	14	9	3	11	10	1	2	2
2025	6	9	3	0	2	2	0	1	5	0	0	28	13	10	11	21	0	0	0
2025	7	12	1	0	0	0	0	1	0	0	0	14	6	6	7	10	1	4	0
2025	8	6	0	0	0	0	0	0	0	0	0	8	3	1	4	6	2	2	0
2025	9	3	1	0	0	0	0	0	0	0	0	15	3	1	3	16	1	0	0
2025	10	4	2	0	0	0	0	0	0	0	0	5	10	0	3	9	1	0	0
2025	11	10	1	0	0	1	0	0	0	0	0	7	5	2	3	18	0	1	1
2025	12	20	7	0	3	3	0	0	1	0	0	11	6	1	1	26	3	0	0
2025	13	24	11	0	0	0	0	3	0	0	0	23	8	6	3	52	0	1	0
2025	14	19	0	0	0	4	0	0	0	0	0	1	9	0	3	12	2	1	0
2025	15																		
2025	16																		
2025	17																		
2025	18																		
2025	19																		
2025	20																		
2025	21																		
2025	22																		
2025	23																		
2025	24																		
2025	25																		
2025	26																		
2025	27																		
2025	28																		
2025	29																		
2025	30																		
2025	31																		
2025	32																		
2025	33																		
2025	34																		
2025	35																		
2025	36																		
2025	37																		
2025	38																		
2025	39																		
2025	40																		
2025	41																		
2025	42																		
2025	43																		
2025	44																		
2025	45																		
2025	46																		
2025	47																		
2025	48																		
2025	49																		
2025	50																		
2025	51																		
2025	52																		
2025	53																		

/p SE 14

Fuente Sistema de vigilancia de virus respiratorios, FluNet