

MINISTERIO DE SALUD-REPÚBLICA DE PANAMÁ
DIRECCION GENERAL DE SALUD PÚBLICA
DEPARTAMENTO DE EPIDEMIOLOGÍA

Informe Epidemiológico Semanal de Dengue

Semana epidemiológica No. 1 - 41 (hasta el 11 de octubre)

Fecha de elaboración: 17 octubre de 2025

Elaborado: Dra. Lizbeth Cerezo

Colaboradores: Licda. Graciliana Chiari, Licda. Felicia Murillo, Dra. Marcela Reyes, Dra. L. Moreno, Licdo. Publio González, Licda. Brechla Moreno, Licda. María Chen y técnicos del Departamento de Epidemiología – Nacional y Regionales.

Revisado y corregido: Dr. Blas Armien, Dr. Pedro Contreras, Dra. Yelkis Gill Mojica.

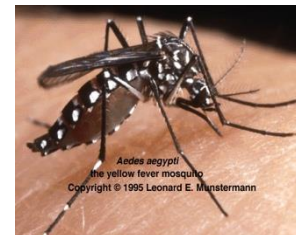


Tabla 1. Dengue: Casos confirmados según criterio de confirmación y casos sospechosos, acumulados según región de salud. República de Panamá. Año 2025, SE 1-41 (p).

Región de Salud	Acumulado confirmados	Criterios confirmación		Sospechosos
		Laboratorio	Nexo	
Total	13207	8253	4954	3093
Metropolitana	4026	2803	1223	164
San Miguelito	2361	1242	1119	616
Panamá Oeste	1426	854	572	616
Panamá Norte	1234	572	662	67
Chiriquí	800	707	93	58
Bocas del Toro	729	443	286	10
Veraguas	503	431	72	234
Los Santos	479	209	270	178
Colón	387	157	230	420
Darién	323	295	28	249
Panamá Este	316	190	126	37
Herrera	309	146	163	183
Coclé	238	137	101	233
C. Ngäbe Buglé	65	60	5	25
C.Kuna Yala	11	7	4	2
Extranjero	0	0	0	1

Definición de Nexo epidemiológico para dengue: “Todo caso sospechoso de dengue, relacionado a un caso confirmado por laboratorio en los últimos 30 días, en la localidad/barriada/sector de residencia o vinculado al área de trabajo, escuela o lugar visitado. Los 30 días se contarán a partir de la fecha de inicio de síntomas del caso confirmado por laboratorio (Guía_Abordaje_Integral_Dengue, 2014).”

(p)=preliminar.

Fuente: Ministerio de Salud – Dirección General de Salud Pública – Departamento de Epidemiología

Tabla 2. Casos confirmados y tasa de incidencia de Dengue según clasificación clínica y defunciones por Dengue Grave según región de salud. República de Panamá. Año 2025, SE 1-41(p).

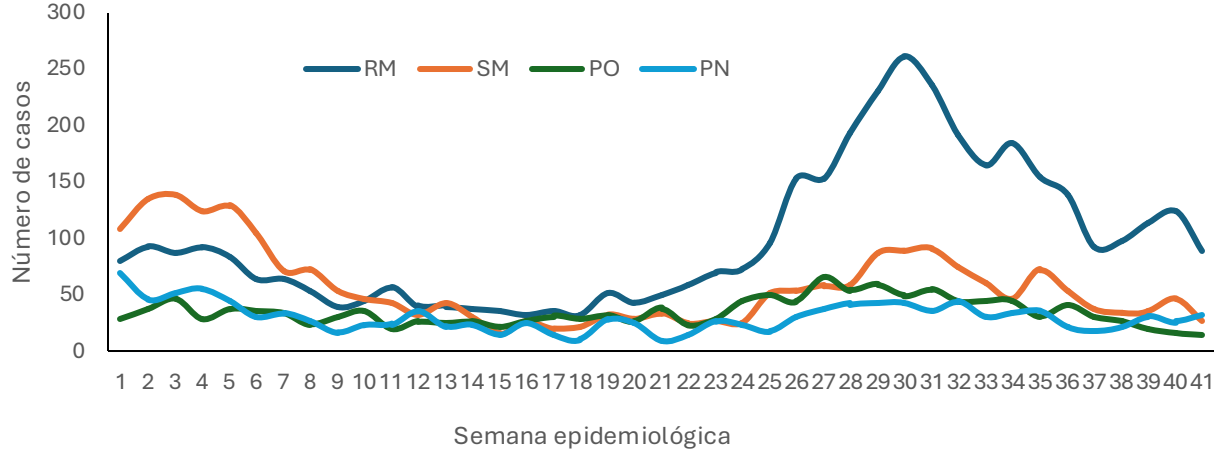
Región de Salud	Total	Clasificación clínica*			Total	Tasa de incidencia*			Defunciones
		DSSA	DCSA	DG		DSSA	DCSA	DG	
Total	13207	11703	1416	88	289.1	256.1	31.0	1.9	21
San Miguelito	2361	2192	160	9	590.4	548.1	40.0	2.3	1
Los Santos	479	455	22	2	500.5	475.5	23.0	2.1	1
Metropolitana	4026	3525	482	19	444.2	388.9	53.2	2.1	2
Darién	323	284	32	7	424.0	372.8	42.0	9.2	2
Panamá Norte	1234	1126	105	3	403.1	367.8	34.3	1.0	0
Bocas del Toro	729	630	93	6	355.4	307.2	45.3	2.9	4
Herrera	309	267	37	5	256.6	221.7	30.7	4.2	1
Panamá Este	316	267	46	3	231.8	195.8	33.7	2.2	2
Panamá Oeste	1426	1217	201	8	210.8	179.9	29.7	1.2	1
Veraguas	503	459	39	5	194.7	177.7	15.1	1.9	0
Chiriquí	800	645	141	14	165.7	133.6	29.2	2.9	4
Colón	387	360	25	2	120.9	112.4	7.8	0.6	0
Coclé	238	217	17	4	85.8	78.2	6.1	1.4	2
C. Ngäbe Buglé	65	51	13	1	25.6	20.1	5.1	0.4	1
C.Kuna Yala	11	8	3	0	20.6	15.0	5.6	0.0	0

*DSSA: Dengue sin signos de alarma (**88.6%**), DCSA: Dengue con signos de alarma (**10.7%**) y DG: Dengue grave (**0.7%**). **Tasa por 100,000 habitantes. Letalidad: **0.16%**

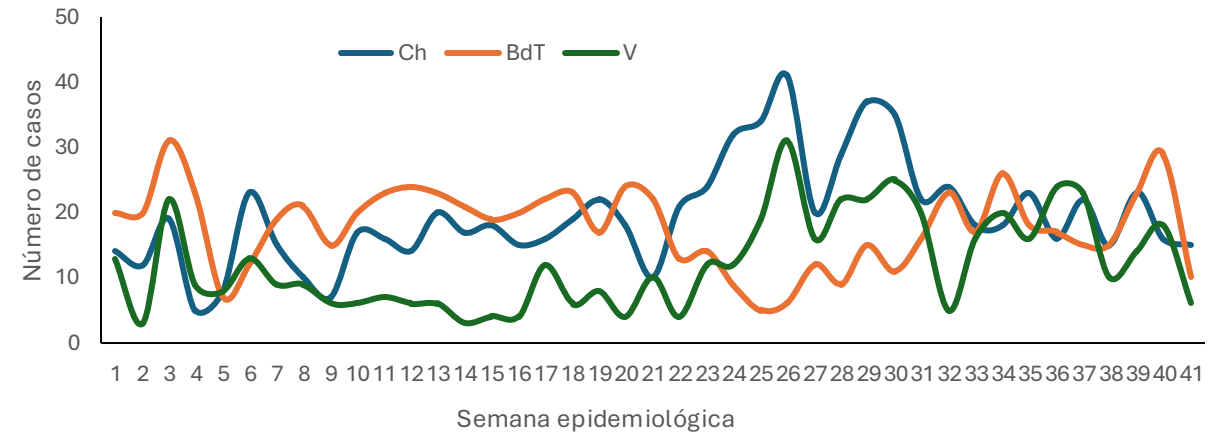
Fuente: Ministerio de Salud – Dirección General de Salud Pública – Departamento de Epidemiología.

Gráfica 1. Casos de Dengue confirmados por región de salud y semana epidemiológica. República de Panamá. Año 2025, SE 1-41 (p)

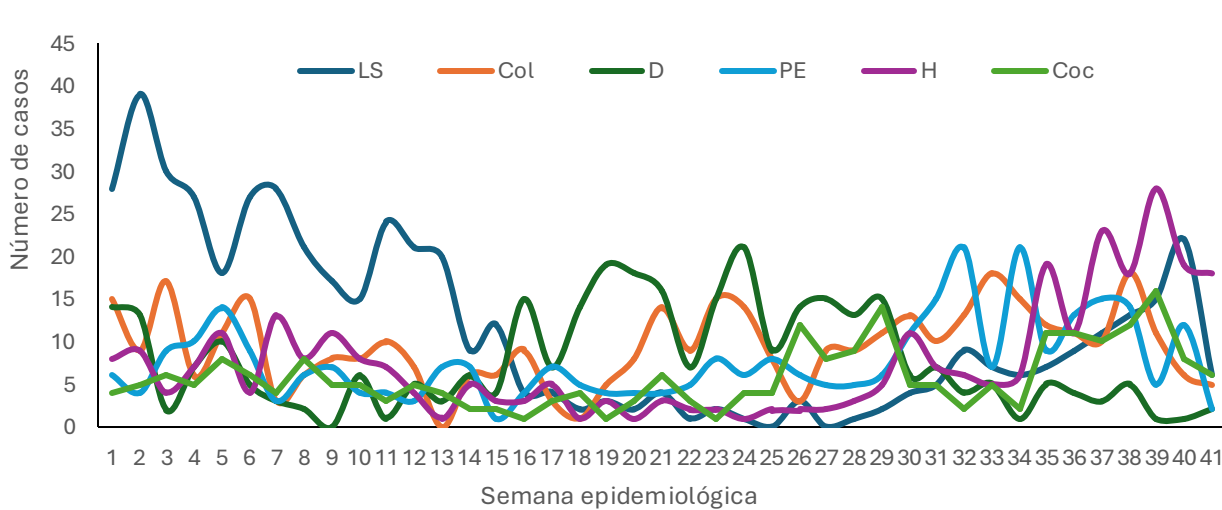
Regiones con más de 1000 casos acumulados



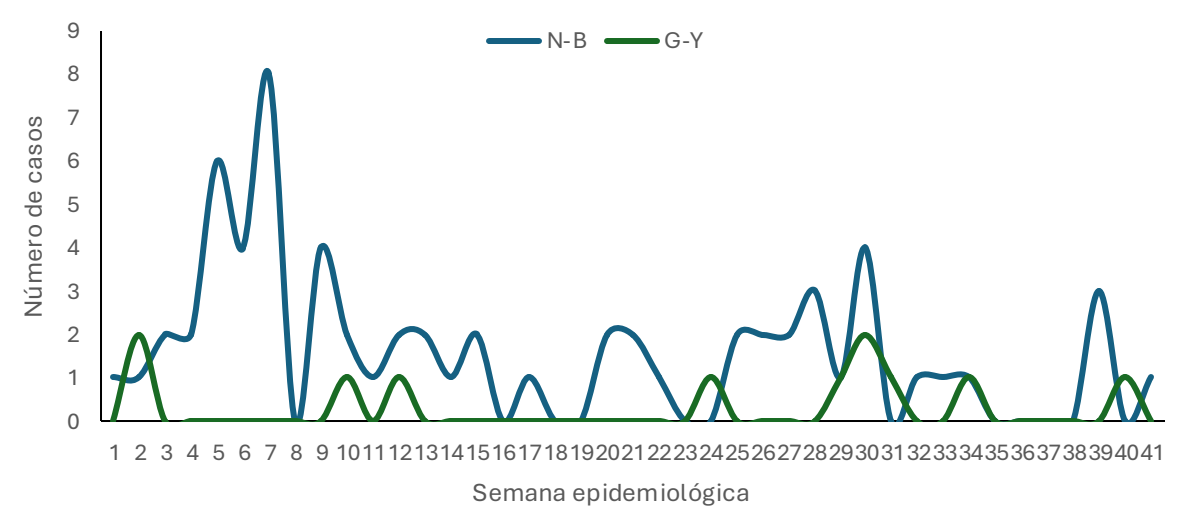
Regiones con 500 a 1000 casos acumulados



Regiones con 499 a 100 casos acumulados



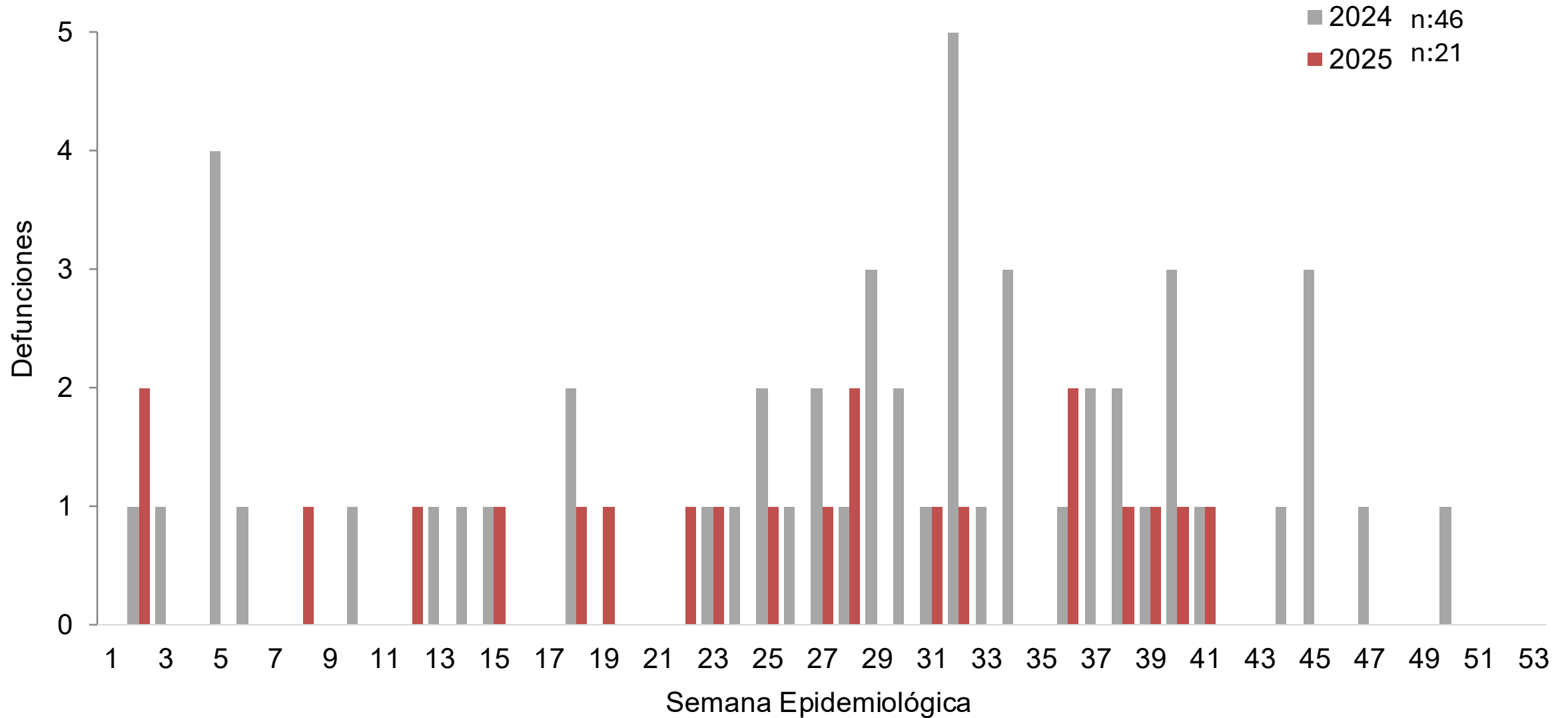
Regiones con menos 100 casos acumulados



Fuente: Ministerio de Salud – Dirección General de Salud Pública – Departamento de Epidemiología

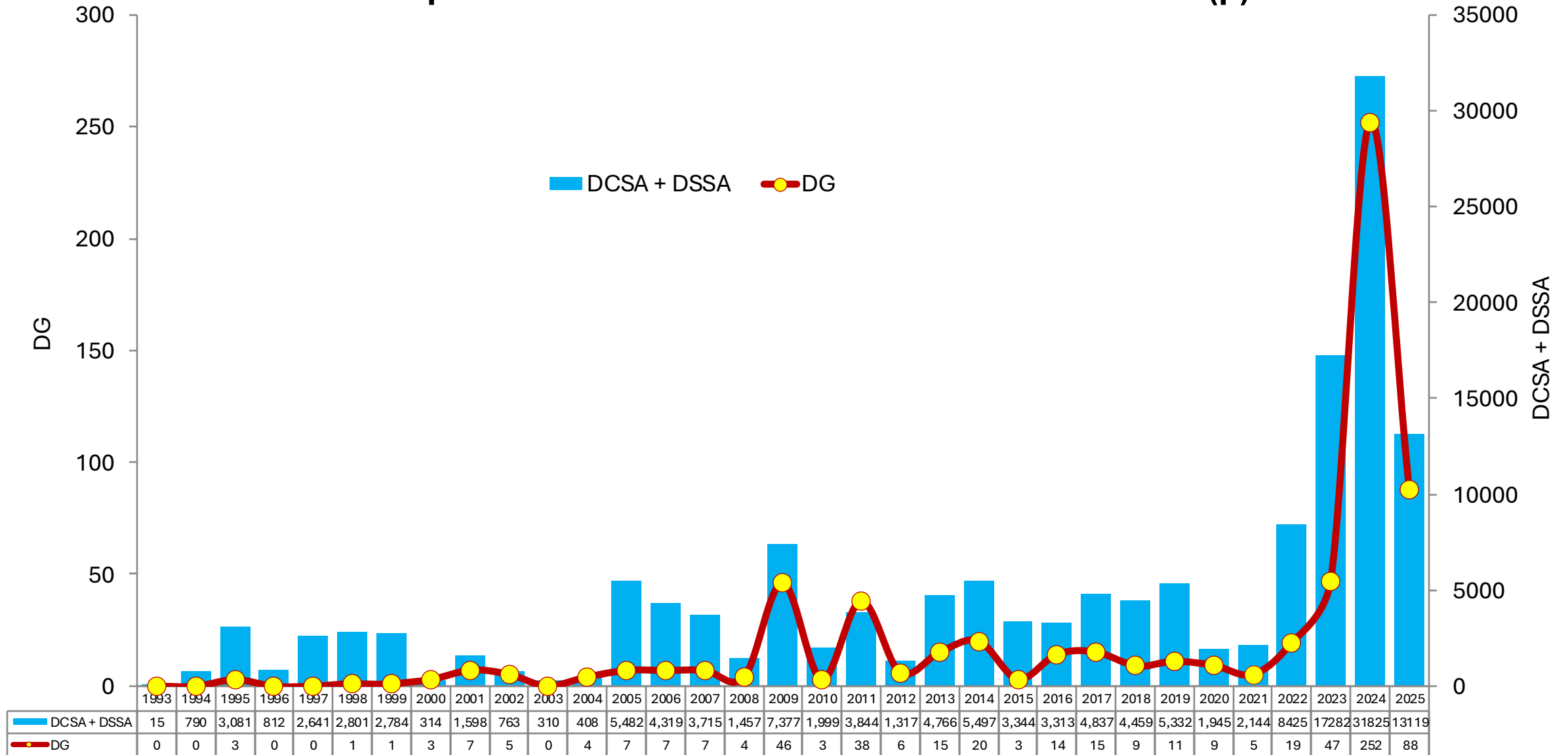
SM (San Miguelito), RM (Metropolitana), PN (Panamá Norte), PO (Panamá Oeste), LS (Los Santos), BdT (Bocas del Toro), Ch (Chiriquí), Col (Colón), V (Veraguas), H (Herrera), PE (Panamá Este), Coc (Coclé), D (Darién), N-B (Ngäbe Buglé), G-Y (Guna Yala)

**Gráfica 2. Defunciones por Dengue según semana epidemiológica en la República de Panamá.
Año 2024-2025, SE 1-41 (p).**



Fuente: Ministerio de Salud – Dirección General de Salud Pública – Departamento de Epidemiología.

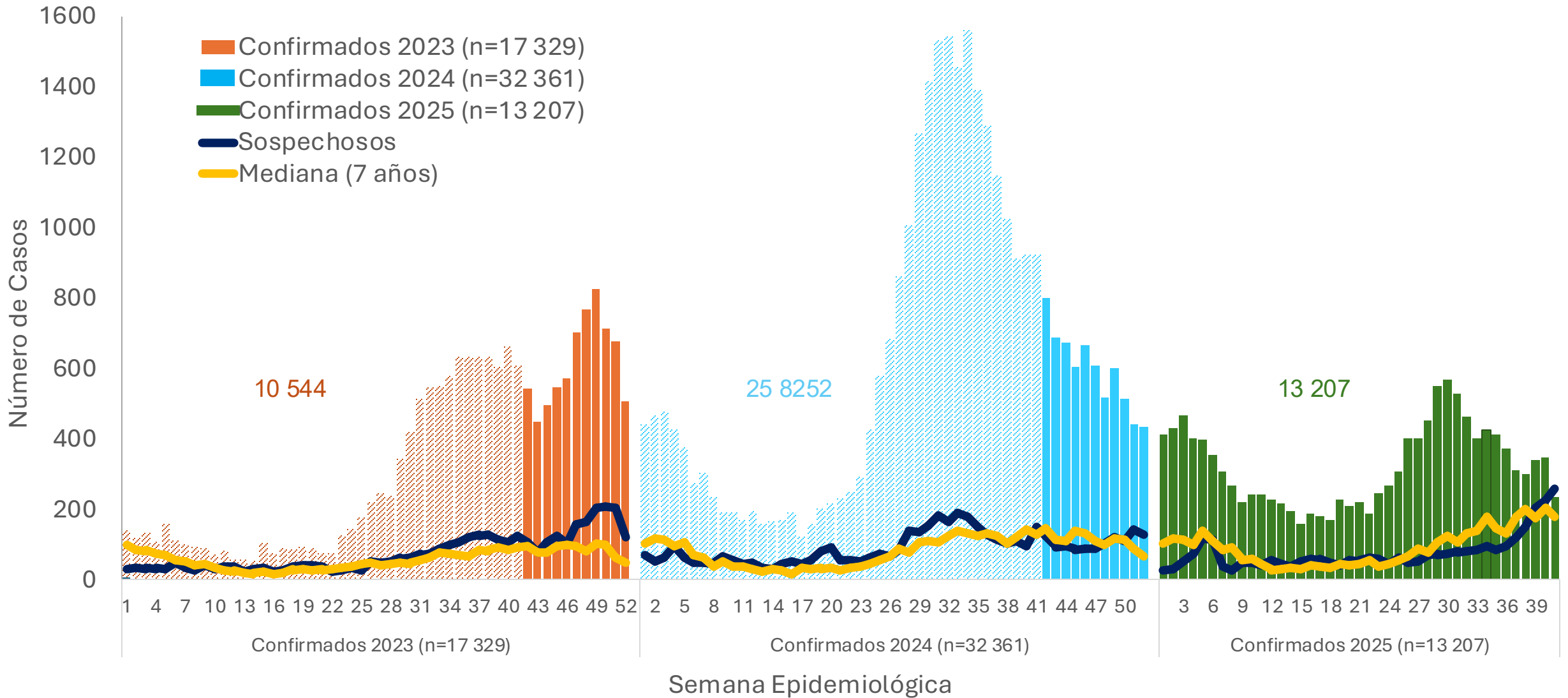
Gráfica 3. Casos de Dengue Con Signo de Alarma + Dengue Sin Signos de Alarma y Dengue Grave. República de Panamá. Período 1993-2025 SE 1-41(p).



(p) Cifras preliminares hasta la SE#41

Fuente: Ministerio de Salud – Dirección General de Salud Pública – Departamento de Epidemiología.

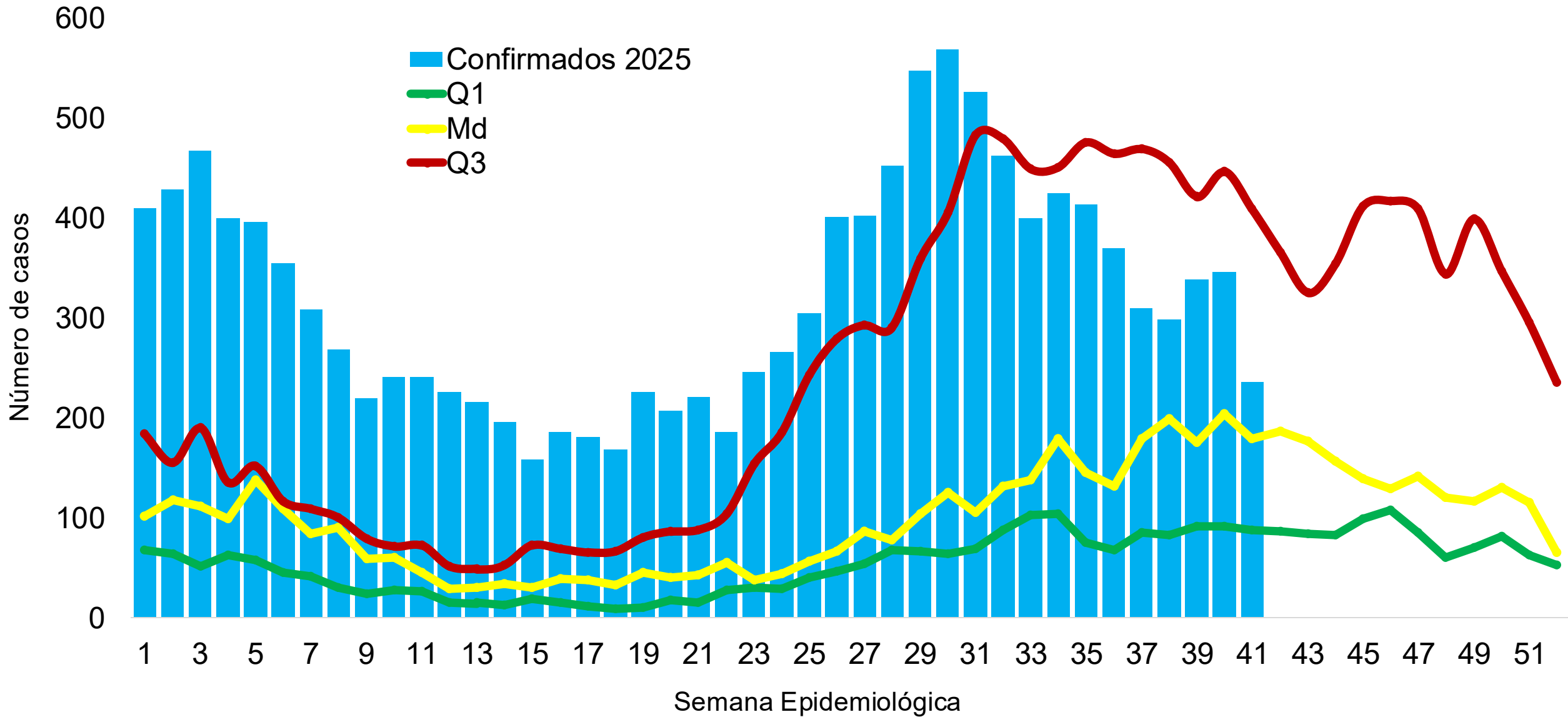
Gráfica 4 Dengue: Mediana de casos confirmados de los últimos siete años y casos confirmados y sospechosos por semana epidemiológica. República de Panamá. Año 2023 - 2025 (p)



(p) Cifras preliminares del 2024 hasta la SE#41

Fuente: Ministerio de Salud – Dirección General de Salud Pública – Departamento de Epidemiología.

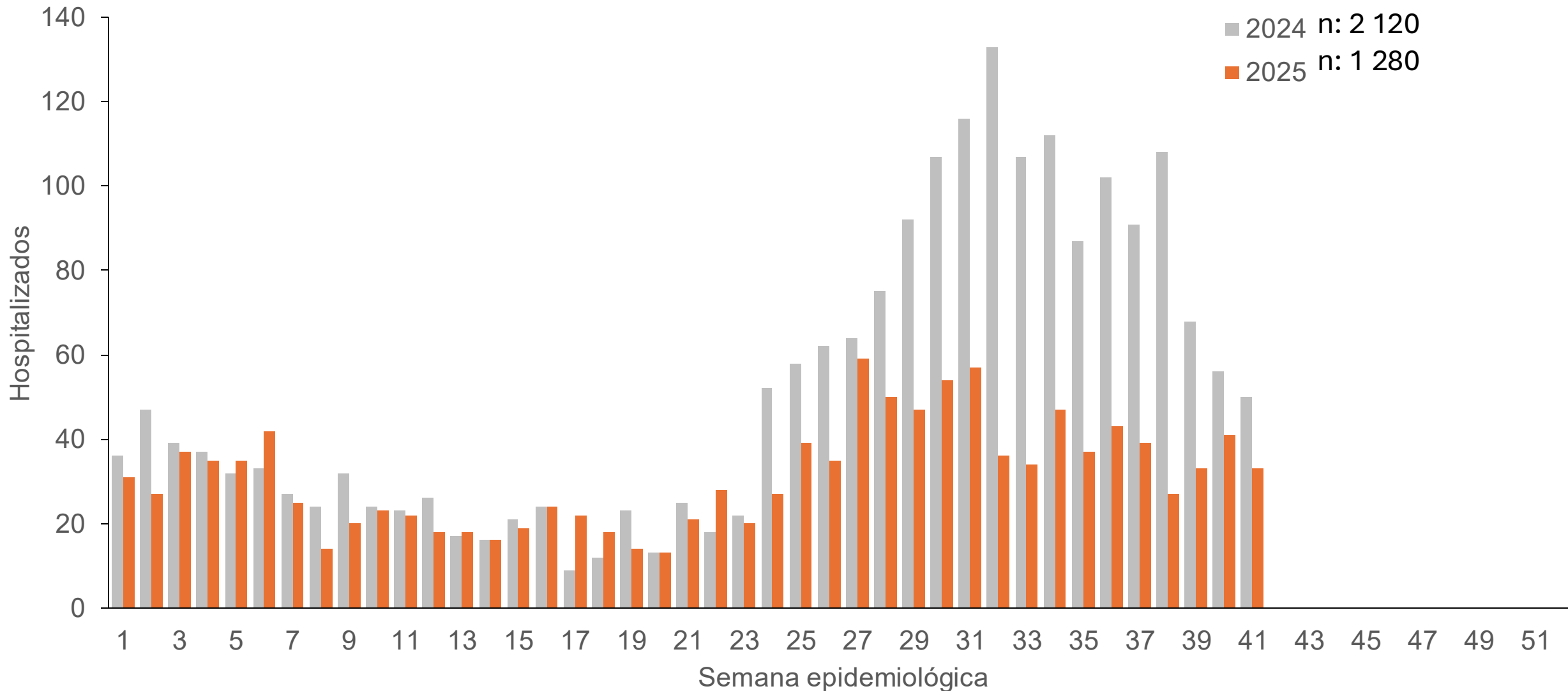
Gráfica 5. Dengue - Canal endémico de casos confirmados, 2018-2024 y casos confirmados por semana epidemiológica. República de Panamá. Año 2025, SE 1-41(p).



(p) Cifras preliminares hasta la SE#41

Fuente: Ministerio de Salud – Dirección General de Salud Pública – Departamento de Epidemiología.

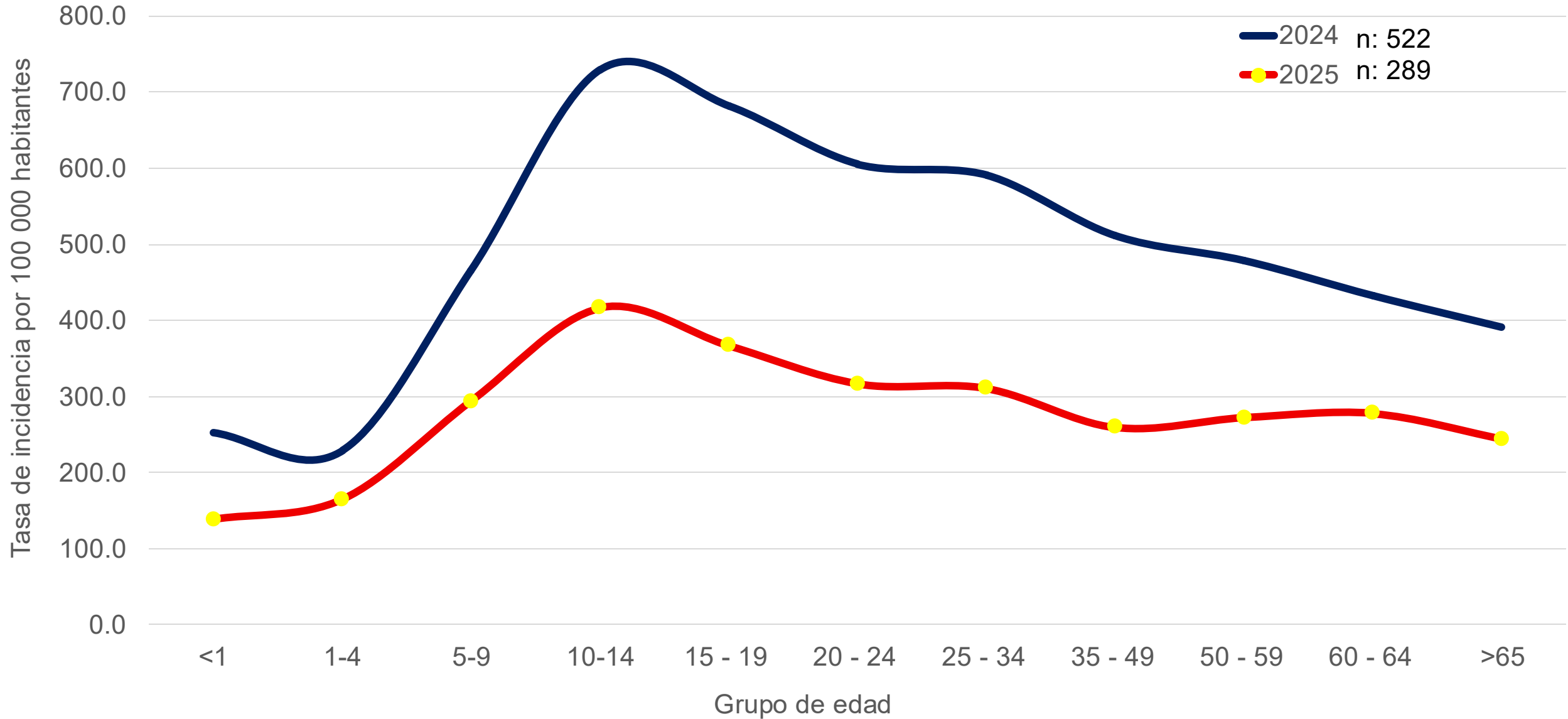
Gráfica 6. Casos hospitalizados por Dengue según semana epidemiológica. República de Panamá. Año 2024-2025, SE 1-41(p).



(p) Cifras preliminares hasta la SE-41

Fuente: Ministerio de Salud – Dirección General de Salud Pública – Departamento de Epidemiología

**Gráfica 7. Tasa de incidencia de Dengue, según grupo de edad. República de Panamá.
Años 2024-2025, SE 1-41 (p).**



Tasa por 100,000 habitantes.

Fuente: Ministerio de Salud – Dirección General de Salud Pública – Departamento de Epidemiología

Tabla 3. Dengue: Casos confirmados según Región de Salud y Grupos de Edad. República de Panamá. Año 2025, SE 1-41 (p).

Región / Casos Confirmados	Casos	< 1 Año	1 - 4 Años	5 - 9 Años	10 - 14 Años	15 - 19 Años	20 - 24 Años	25 - 34 Años	35 - 49 Años	50 - 59 Años	60 - 64 Años	> 65 Años
Total	13207	101	483	1080	1542	1348	1151	2109	2350	1352	539	1117
Bocas Del Toro	729	13	56	77	112	65	56	132	109	44	15	47
Chiriquí	800	6	27	51	99	94	74	119	116	77	36	99
C. Ngäbe Bugle	65	4	0	4	4	8	8	13	10	7	1	6
Coclé	238	1	12	22	25	27	13	36	45	22	11	24
Colón	387	5	17	51	45	35	19	59	71	43	13	29
Darién	323	4	8	26	39	36	27	55	61	32	10	25
Herrera	309	1	12	19	31	29	40	42	54	33	15	33
Kuna Yala	11	0	1	2	2	2	1	1	1	0	0	1
Los Santos	479	1	14	29	41	33	36	75	109	43	40	58
Panamá Este	316	3	13	25	31	25	25	59	58	35	12	30
Panamá Metro	4026	31	142	316	480	396	355	619	727	437	165	351
Panamá Norte	1234	14	38	120	144	135	129	192	225	129	44	59
Panamá Oeste	1426	8	62	118	158	133	106	226	276	168	49	117
San Miguelito	2361	10	62	177	288	281	202	383	402	244	104	195
Veraguas	503	0	19	43	43	49	60	98	86	38	24	43

Tabla 4. Dengue: Tasa de incidencia según Región de Salud y Grupos de Edad. República de Panamá. Año 2025, SE 1-41 (p).

Región/tasa	Tasas	menor 1 Años	1 - 4 Años	5 - 9 Años	10 - 14 Años	15 - 19 Años	20 - 24 Años	25 - 34 Años	35 - 49 Años	50 - 59 Años	60 - 64 Años	mayor de 65 Años
Total	289.1	137.9	164.7	293.0	416.7	367.2	316.4	310.5	259.7	271.6	277.8	244.2
San Miguelito	590.4	189.2	285.1	641.4	1049.7	1013.6	749.1	676.2	450.2	475.2	518.2	425.7
Los Santos	500.5	108.2	359.5	556.7	739.5	551.0	547.3	558.1	598.3	350.2	706.5	323.0
Panamá Metro	444.2	286.2	313.8	548.4	834.1	645.2	558.0	467.7	355.4	365.7	359.0	326.0
Darién	424.0	244.5	119.9	321.6	523.2	512.7	387.4	413.1	539.2	615.1	438.4	401.4
Panamá Norte	403.1	332.0	223.2	549.8	630.6	553.6	536.0	409.8	321.7	339.3	342.8	244.7
Bocas Del Toro	355.4	251.2	284.0	331.8	506.3	314.3	294.8	418.7	323.8	291.3	281.2	490.5
Herrera	256.6	75.1	212.1	253.3	395.4	339.3	422.7	231.9	235.6	240.2	233.8	174.5
Panamá Este	231.8	144.8	156.0	237.8	299.2	259.1	242.9	260.0	175.7	239.8	247.1	301.5
Panamá Oeste	210.8	86.6	175.7	248.3	292.0	253.2	193.4	236.9	175.3	194.5	172.0	211.5
Veraguas	194.7	0.0	107.6	193.7	190.4	215.9	273.8	241.1	197.2	180.1	238.6	136.7
Chiriquí	165.7	69.6	78.4	118.5	232.1	228.4	190.0	176.5	152.9	158.4	158.5	167.4
Colón	120.9	79.8	68.2	165.8	150.0	121.4	71.1	126.8	124.4	138.0	106.8	112.5
Coclé	85.8	23.4	66.9	95.0	108.7	119.7	57.4	79.1	90.6	81.3	95.9	79.4
C. Ngäbe Bugle	25.6	54.7	0.0	11.9	13.0	27.9	30.4	32.4	30.8	62.4	22.4	56.0
Kuna Yala	20.6	0.0	16.5	29.8	34.8	38.1	18.5	11.5	17.8	0.0	0.0	21.9

Tabla 5. Casos de Dengue confirmados acumulados por corregimientos con más casos. República de Panamá. Año 2025, SE 1-41 (p)

Región	Corregimientos	Total Acumulado SE 39	Total Acumulado SE 40
Metropolitana	Tocumen	921	949
	24 De Diciembre	734	768
	Pedregal	476	491
	Rio Abajo	242	245
	Las Garzas	222	226
	Juan Díaz	206	215
	Ancón	208	215
	Mañanitas		181
San Miguelito	Belisario Frías	554	561
	Belisario Porras	503	514
	Arnulfo A. Madrid	306	309
	Omar Torrijos	299	303
	Amelia D. De Icaza	182	199
Panamá Norte	Ernesto Córdoba Campos	335	340
	Las Cumbres	254	266
	Chilibre	229	239
	Alcalde Díaz	192	196
	Caimitillo	182	193
Bocas Del Toro	Las Tablas	227	238
Panamá Oeste	Arraiján	183	186

(p) Cifras preliminares hasta SE#41

Fuente: Ministerio de Salud – Dirección General de Salud Pública – Departamento de Epidemiología

Mapa 1. Tasa de incidencia de Dengue, según región de salud (A) y corregimientos (B). República de Panamá. Año 2025. SE 1-41 (p).

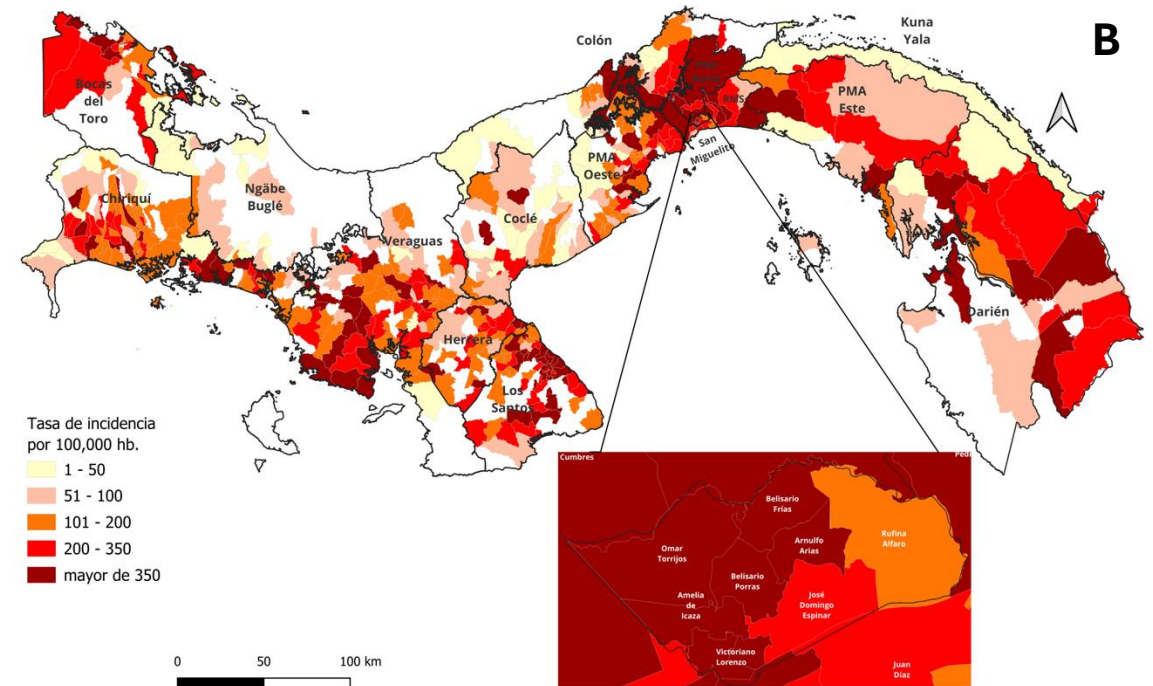
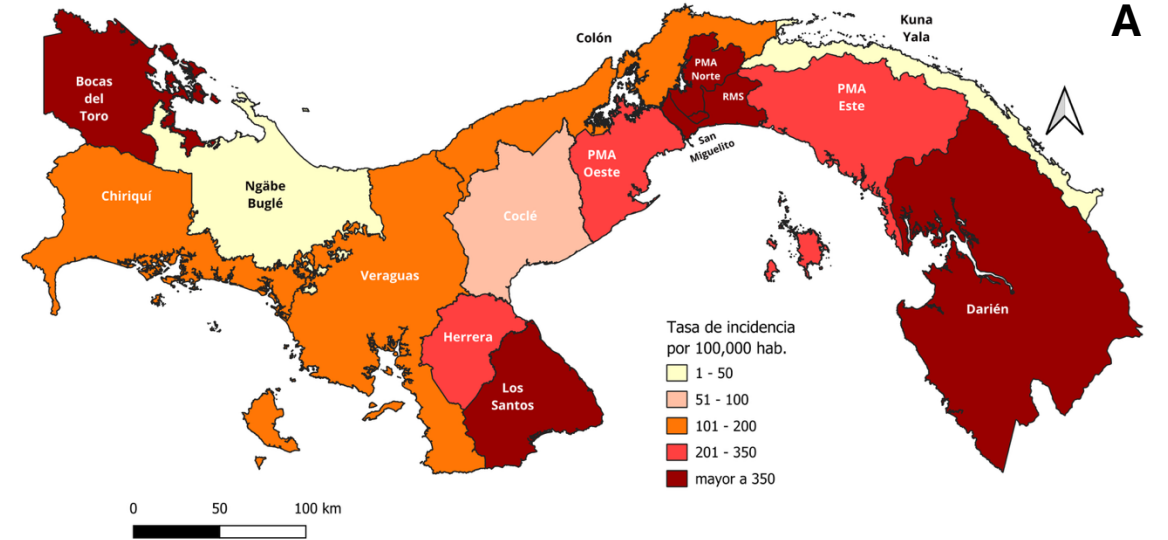
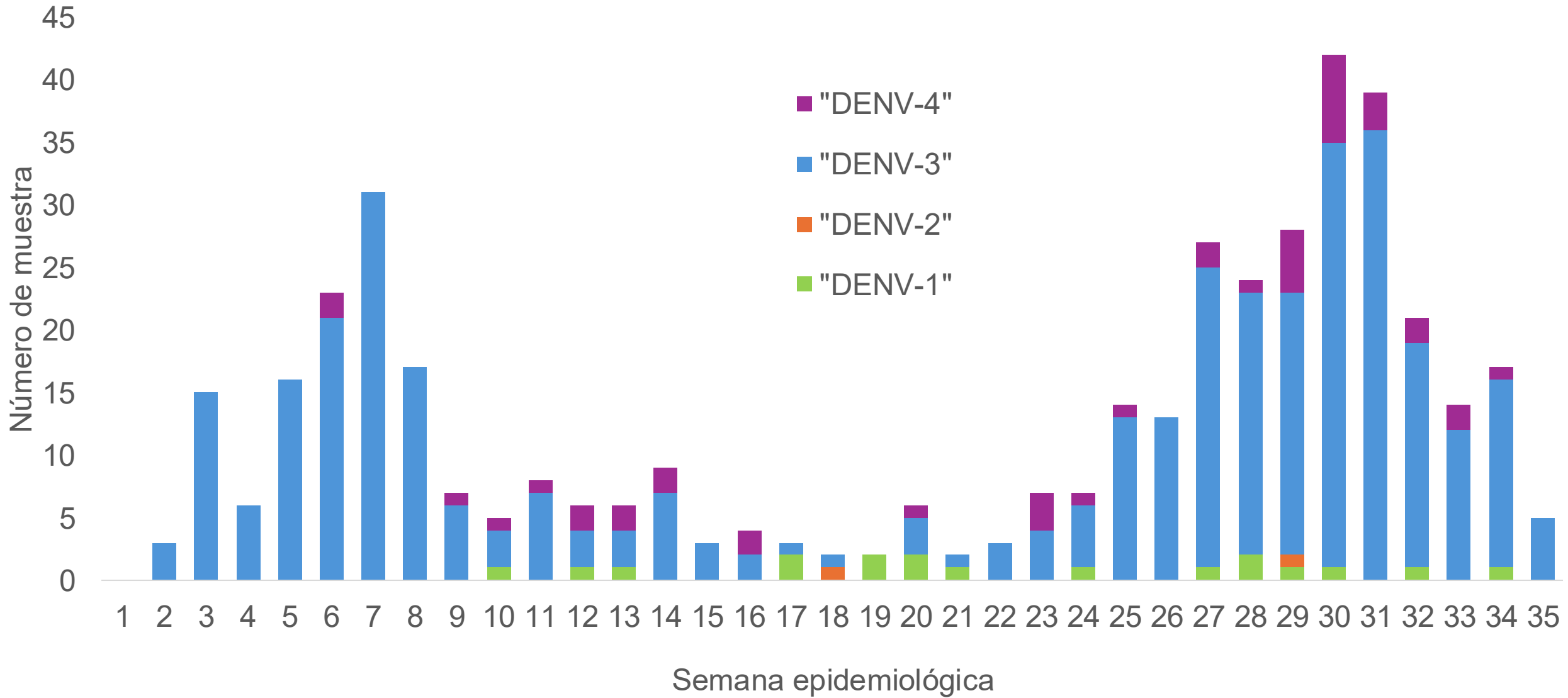
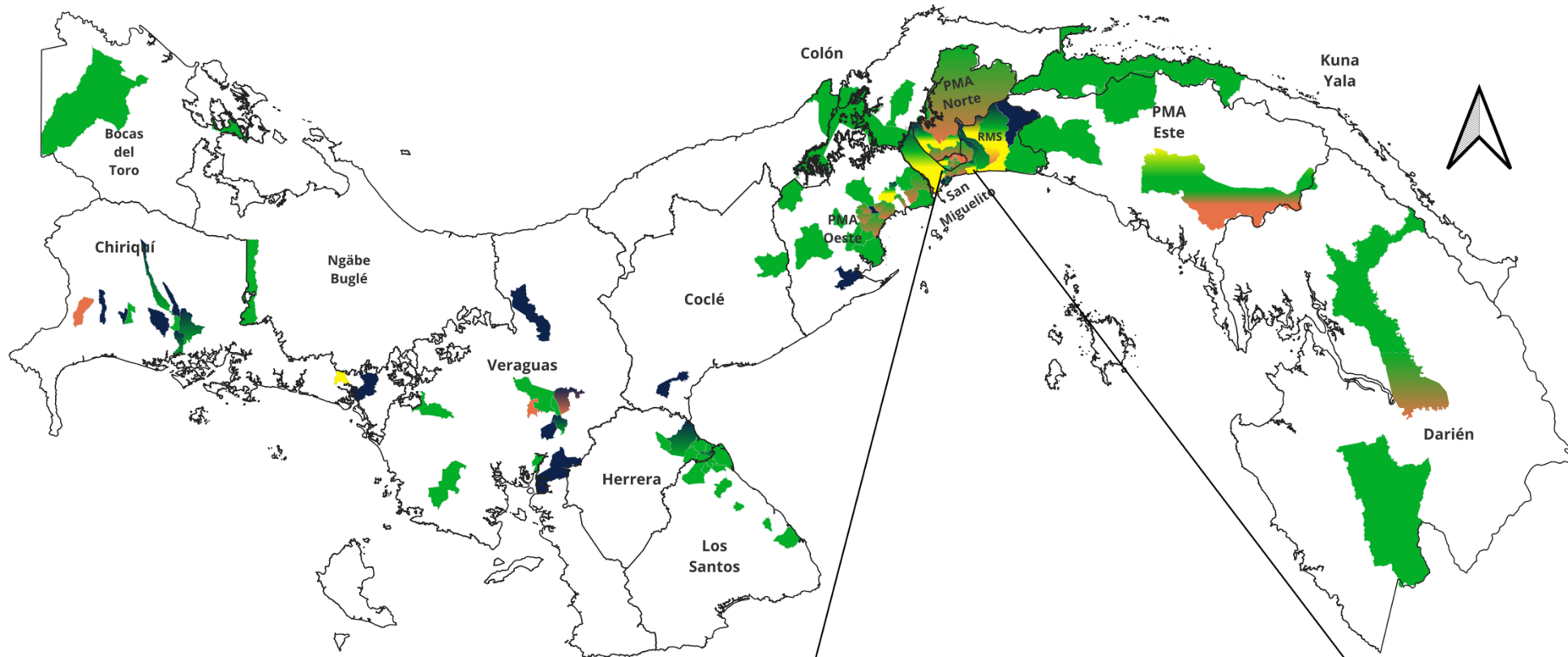


Gráfico 8. Serotipos de Dengue identificados por la vigilancia virológica según semana epidemiológica, República de Panamá, Año 2025

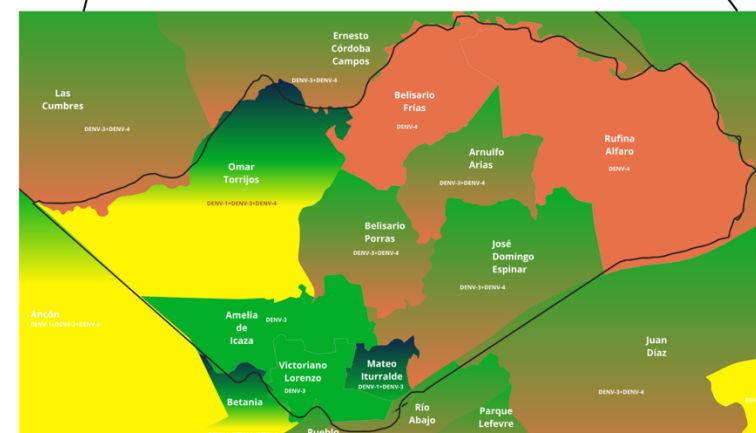
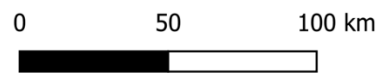


Fuente: Departamento Nacional de Epidemiología-DIGESA-MINSA-Virología ICGES.

Mapa2. Serotipos de Dengue identificados por la vigilancia virológica según corregimiento, República de Panamá, Año 2025



- Serotipos circulantes por corregimiento
- DENV-1
 - DENV-2
 - DENV-3
 - DENV-4
 - DENV-1+DENV-3
 - DENV-1+DENV-4
 - DENV-2+DENV-4
 - DENV-3+DENV-4
 - DENV-1+DENV-3+DENV-4
 - DENV-2+DENV-3+DENV-4
 - DENV-1+DENV-2+DENV-3+DENV-4



Fuente: Departamento Nacional de Epidemiología-DIGESA-MINSA-Virología ICGES.

Conclusiones

1. Hasta la semana epidemiológica 41 tenemos acumulados **13 207** casos de dengue en el país, las regiones con mayor número de casos acumulados son: Metropolitana, San Miguelito, Panamá Oeste y Panamá Norte con más de mil casos, el cual representa el 68.5% de los casos (9 047/13 207), aunque se observa una disminución de casos a nivel nacional a partir de la semana epidemiológica 31.
2. La región de San Miguelito presenta la tasa de incidencia más elevada, seguido de Los Santos, Metropolitana, Darién y Panamá Norte.
3. La mayoría de los casos se registran en el rango de edad comprendido de 25 a 49 años, sin embargo, el grupo más afectado es el de 10 a 14 años.
4. Tenemos acumulado 88 casos graves; esta semana se actualiza una defunción (semana 40) y notifica una otra de las regiones de N. Buglé (femenina) y P. Oeste (masculino) respectivamente; para tener un acumulado de 21 defunciones (9 femeninas y 12 masculinos) que se han registrado entre la SE 2 y 41, en las siguientes regiones: Chiriquí (4), Bocas del Toro (4), Darién (2), Metropolitana (2), Panamá Este (2), Coclé (2), San Miguelito, Los Santos, Herrera, N. Buglé y P. Oeste con una cada una; para la misma fecha del 2024 se notificaron 46 defunciones. Existe una defunción en revisión de P. Oeste para este año.
5. Las hospitalizaciones han disminuido en comparación al año pasado, ya que tenemos 1280 pacientes que han requerido manejo intrahospitalario este año, para la misma fecha del año pasado teníamos 2120.
6. El corregimiento con más casos registrados es Tocumen seguido de 24 de Diciembre con 949 y 768 respectivamente. Se identifican 99 (N=699) corregimientos con tasa superior a los 350 casos por 100 000 habitantes.
7. La co-circulación de los cuatro serotipos de dengue en Panamá, con predominio del serotipo DEN-3 en todas las regiones y semanas epidemiológicas que se tomaron muestras con mayor frecuencia en la provincia de Panamá; esta co-circulación aumenta la ocurrencia de casos graves y fatales.

Recomendaciones

1. Promoción y educación masiva dirigida a lograr cambios conductuales en la población para la eliminación permanente de los criaderos inservibles del *Aedes aegypti* y al tratamiento adecuado de los criaderos útiles.
2. Actualización permanente de los trabajadores de la salud en la identificación para el abordaje o manejo adecuado de las personas con mayor riesgo de desarrollar dengue grave y el seguimiento clínico y laboratorial de los pacientes a nivel ambulatorio y hospitalario.
3. Enviar muestras en fase aguda para mantener la vigilancia virológica y genómica.
4. Fortalecer la educación comunitaria, a las personas con sospecha o confirmación de dengue y a sus cuidadores, sobre los síntomas y signos de alarma con miras a la búsqueda de atención médica oportuna.
5. Mantener activa la EGI-Dengue y las Salas de Situación, nacional y regionales, para analizar integralmente la situación, monitorear y reevaluar la estrategia para la mitigación de la epidemia.
6. Asegurar la calidad del dato mediante la actualización y verificación oportuna de casos en el sistema.
7. Fortalecer las estrategias del control del vector (operatividad).
8. Aplicación de controles legales y, los directores médicos asegurar su cumplimiento.