

MINISTERIO DE SALUD-REPÚBLICA DE PANAMÁ  
DIRECCION GENERAL DE SALUD PÚBLICA  
DEPARTAMENTO DE EPIDEMIOLOGÍA

## Informe Epidemiológico Semanal de Dengue

**Semana epidemiológica No. 1 - 37** (hasta el 13 septiembre)

**Fecha de elaboración:** 18 septiembre de 2025

**Elaborado:** Dra. Lizbeth Cerezo

**Colaboradores:** Licda. Graciliana Chiari, Licda. Felicia Murillo, Dra. Marcela Reyes, Dr. Lourdes Moreno, Licda. Brechla Moreno, Licda. María Chen y técnicos del Departamento de Epidemiología – Nacional y Regionales.

**Revisado y corregido:** Dr. Blas Armién, Dra. Reina Roa y Dr. Pedro Contreras



**Tabla 1. Dengue: Casos confirmados según criterio de confirmación y casos sospechosos, acumulados según región de salud. República de Panamá. Año 2025, SE 1-37 (p).**

Región de Salud	Acumulado confirmados	Criterios confirmación		Sospechosos
		Laboratorio	Nexo	
<b>Total</b>	<b>11790</b>	<b>7285</b>	<b>4505</b>	<b>2693</b>
Metropolitana	3557	2493	1064	187
San Miguelito	2159	1113	1046	541
Panamá Oeste	1333	790	543	540
Panamá Norte	1109	494	615	56
Chiriquí	726	638	88	68
Bocas del Toro	647	376	271	12
Veraguas	448	388	60	145
Los Santos	411	154	257	36
Colón	343	130	213	483
Darién	311	285	26	292
Panamá Este	274	156	118	44
Herrera	219	101	118	87
Coclé	183	105	78	178
C. Ngäbe Buglé	60	56	4	21
C.Kuna Yala	10	6	4	2
Extranjero	0	0	0	1

Definición de Nexo epidemiológico para dengue: “Todo caso sospechoso de dengue, relacionado a un caso confirmado por laboratorio en los últimos 30 días, en la localidad/barriada/sector de residencia o vinculado al área de trabajo, escuela o lugar visitado. Los 30 días se contarán a partir de la fecha de inicio de síntomas del caso confirmado por laboratorio (Guía\_Abordaje\_Integral\_Dengue, 2014).”

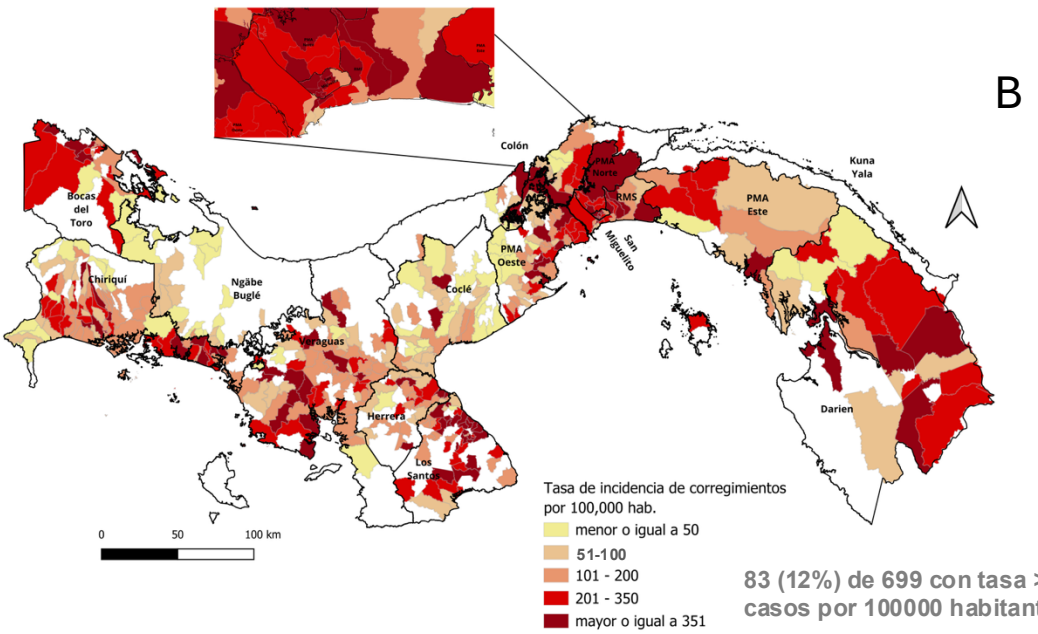
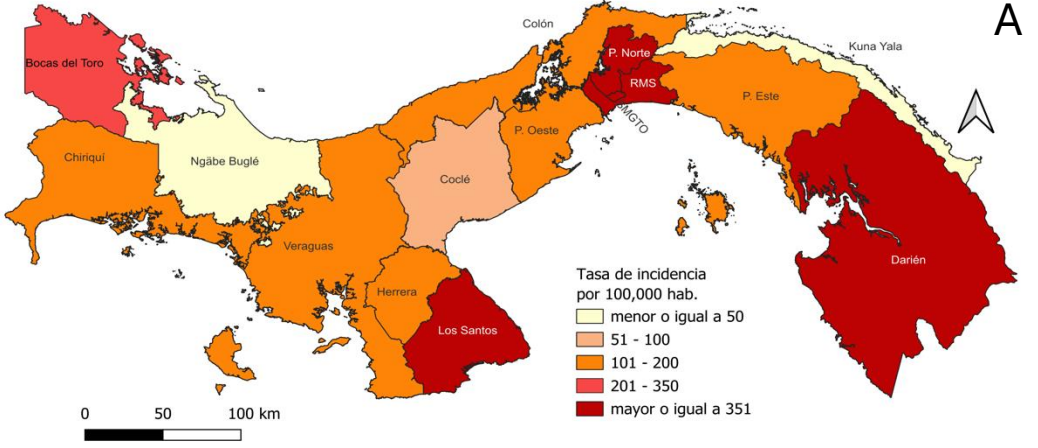
(p)=preliminar.

Fuente: Ministerio de Salud – Dirección General de Salud Pública – Departamento de Epidemiología

**Tabla 2. Casos confirmados y tasa de incidencia de Dengue según clasificación clínica y defunciones por Dengue Grave según región de salud. República de Panamá. Año 2025, SE 1-37(p).**

Región de Salud	Total	Clasificación clínica*			Total	Tasa de incidencia*			Defunciones
		DSSA	DCSA	DG		DSSA	DCSA	DG	
<b>Total</b>	<b>11790</b>	<b>10453</b>	<b>1261</b>	<b>76</b>	<b>258.0</b>	<b>228.8</b>	<b>27.6</b>	<b>1.7</b>	<b>17</b>
San Miguelito	2159	2008	142	9	539.9	502.1	35.5	2.3	1
Los Santos	411	395	16	0	429.5	412.8	16.7	0.0	0
Darién	311	274	30	7	408.3	359.7	39.4	9.2	2
Metropolitana	3557	3111	427	19	392.5	343.3	47.1	2.1	2
Panamá Norte	1109	1014	92	3	362.3	331.3	30.1	1.0	0
Bocas del Toro	647	558	84	5	315.4	272.0	41.0	2.4	4
Panamá Este	274	230	41	3	201.0	168.7	30.1	2.2	2
Panamá Oeste	1333	1139	188	6	197.0	168.4	27.8	0.9	0
Herrera	219	193	25	1	181.8	160.2	20.8	0.8	0
Veraguas	448	410	35	3	173.4	158.7	13.5	1.2	0
Chiriquí	726	583	129	14	150.4	120.8	26.7	2.9	4
Colón	343	317	24	2	107.1	99.0	7.5	0.6	0
Coclé	183	167	13	3	65.9	60.2	4.7	1.1	2
C. Ngäbe Buglé	60	46	13	1	23.6	18.1	5.1	0.4	0
C.Kuna Yala	10	8	2	0	18.8	15.0	3.8	0.0	0

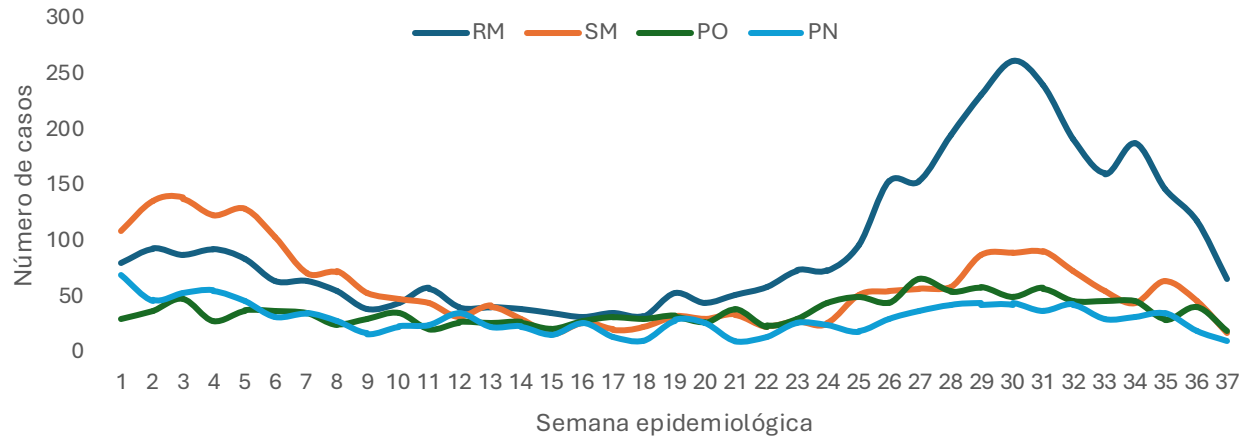
**Mapa 1. Tasa de incidencia de Dengue, según región de salud (A) y corregimientos (B). República de Panamá. Año 2025. SE 1-37 (p).**



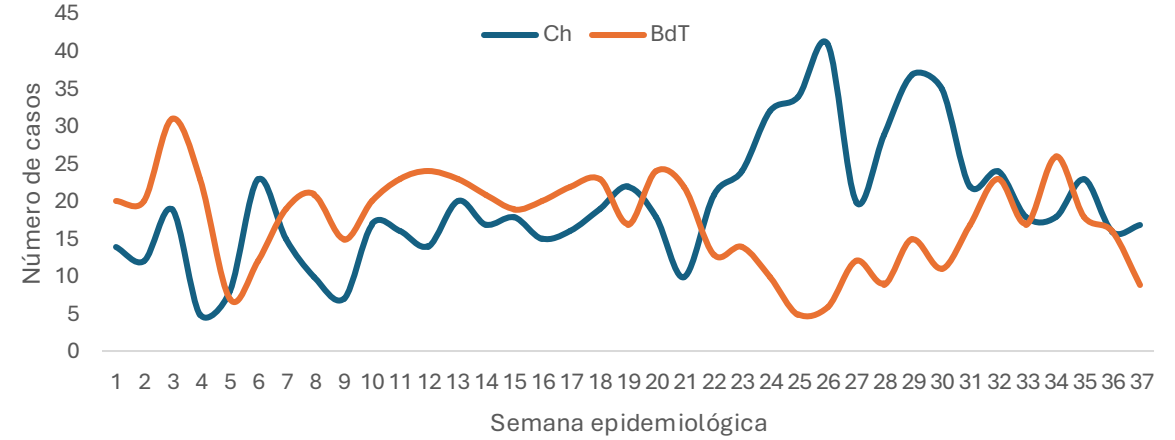
\*DSSA: Dengue sin signos de alarma (**88.7%**), DCSA: Dengue con signos de alarma (**10.7%**) y DG: Dengue grave (**0.6%**). \*\*Tasa por 100,000 habitantes. Letalidad: **0.15%**  
**Fuente:** Ministerio de Salud – Dirección General de Salud Pública – Departamento de Epidemiología.

# Gráfica 1. Casos de Dengue confirmados por región de salud y semana epidemiológica. República de Panamá. Año 2025, SE 1-37 (p)

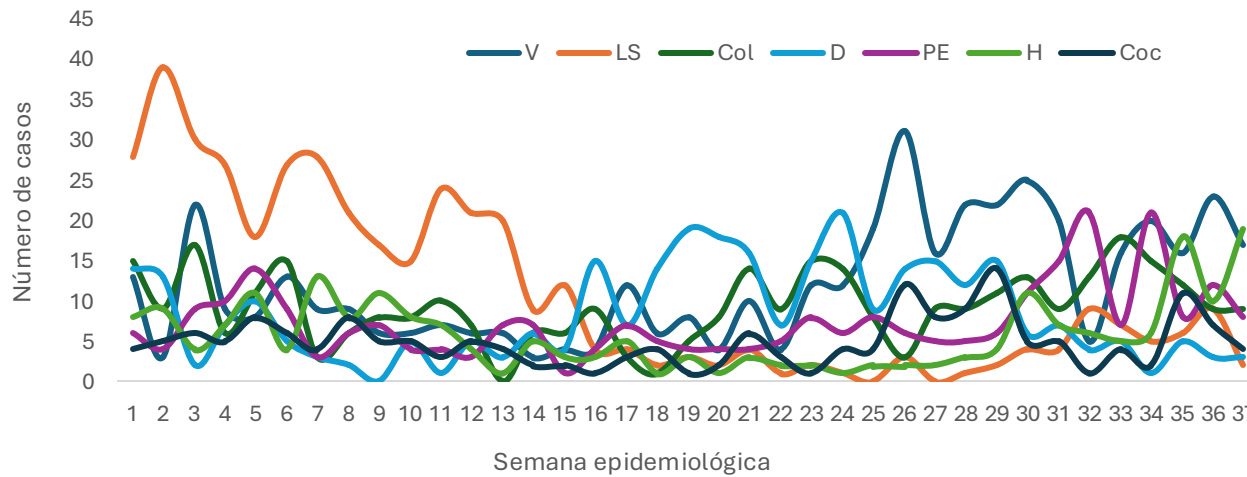
## Regiones con más de 1000 casos acumulados



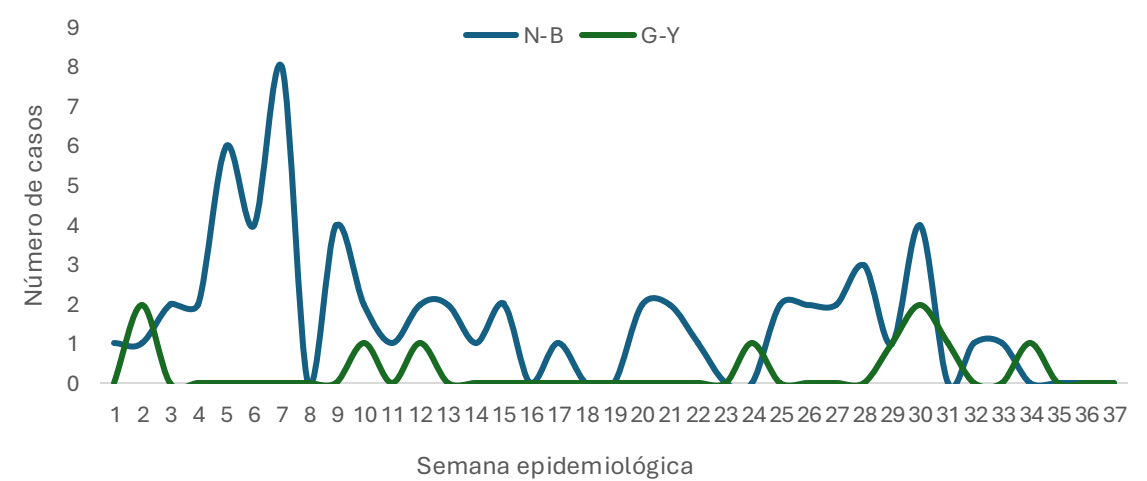
## Regiones con 500 a 1000 casos acumulados



## Regiones con 499 a 100 casos acumulados



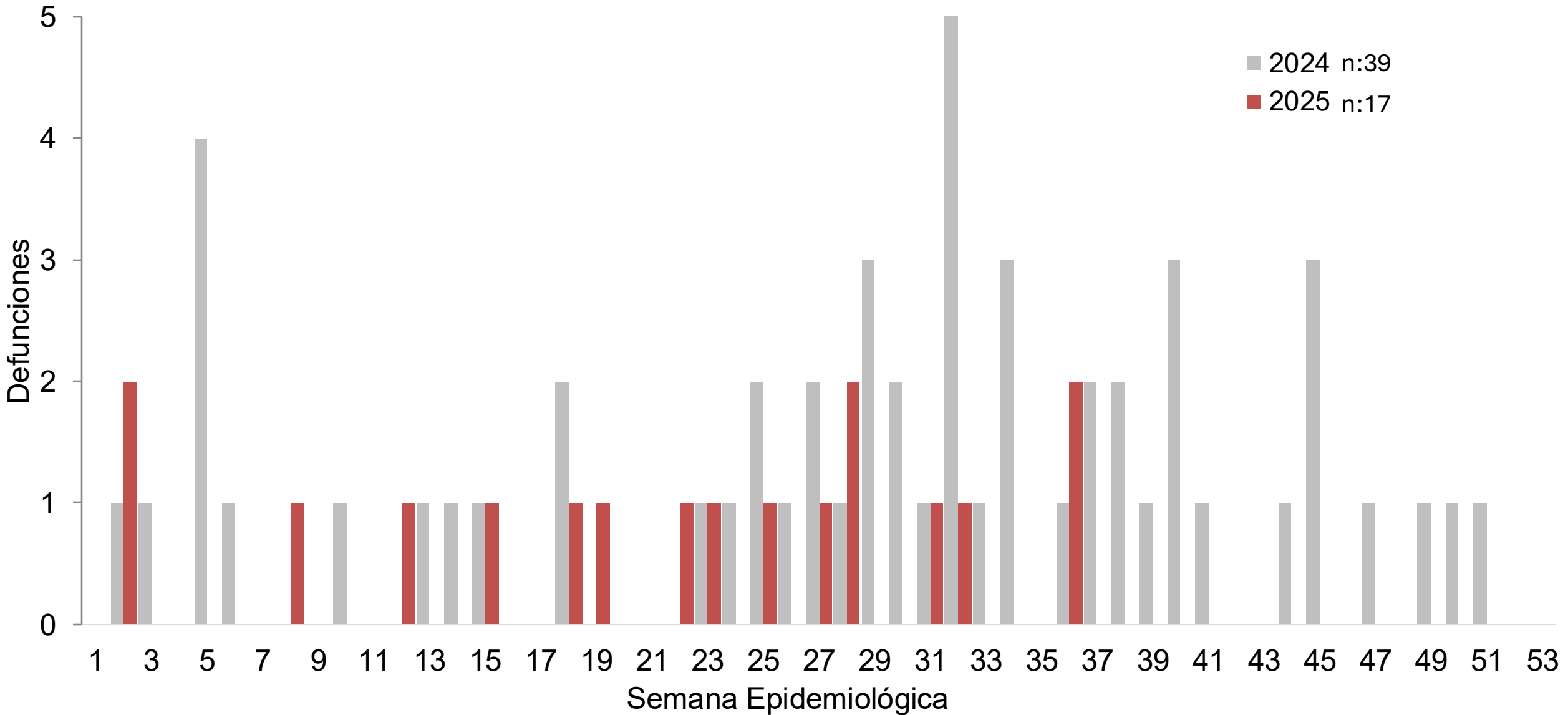
## Regiones con menos 100 casos acumulados



**Fuente:** Ministerio de Salud – Dirección General de Salud Pública – Departamento de Epidemiología

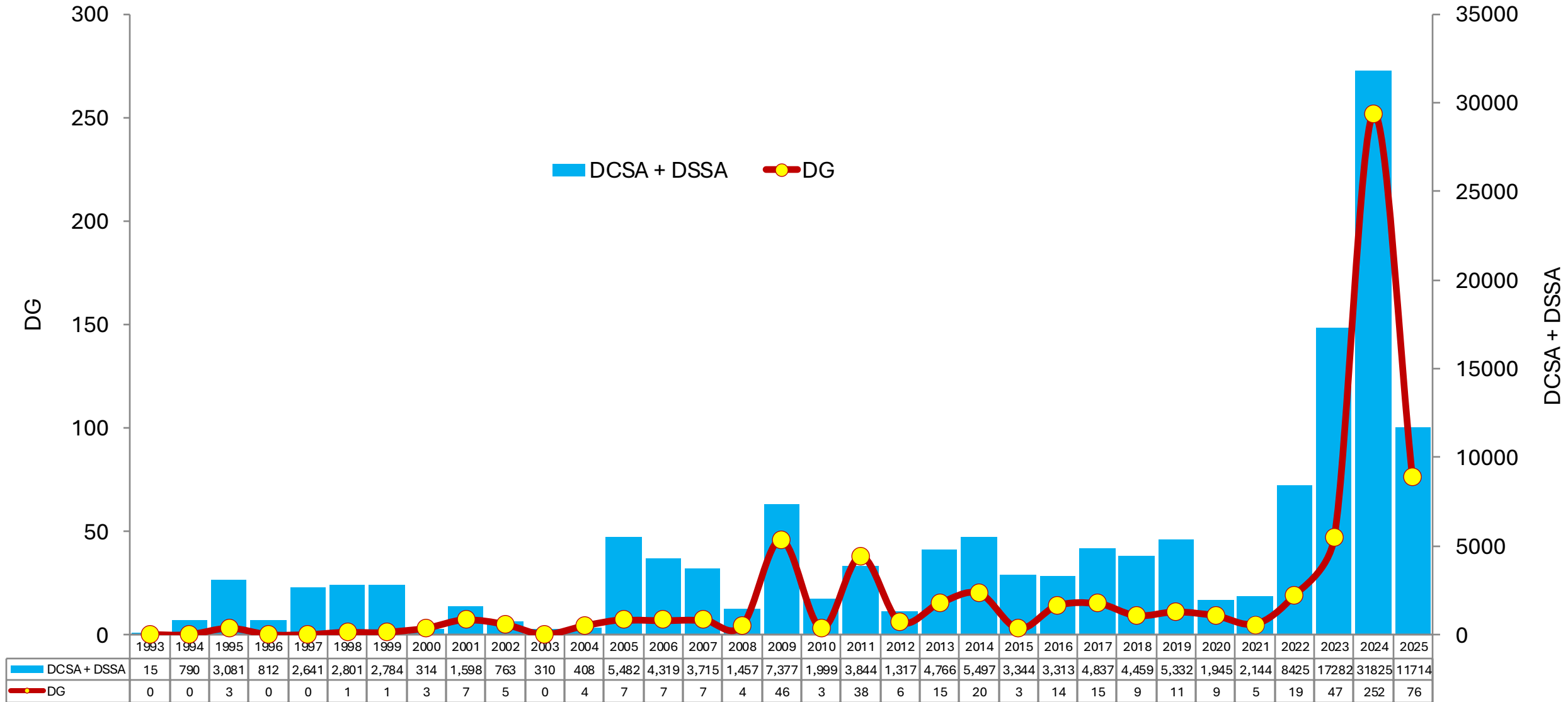
SM (San Miguelito), RM (Metropolitana), PN (Panamá Norte), PO (Panamá Oeste), LS (Los Santos), BdT (Bocas del Toro), Ch (Chiriquí), Col (Colón), V (Veraguas), H (Herrera), PE (Panamá Este), Coc (Coclé), D (Darién), N-B (Ngäbe Buglé), G-Y (Guna Yala)

**Gráfica 2. Defunciones por Dengue según semana epidemiológica en la República de Panamá.  
Año 2024-2025, SE 1-37 (p).**



**Fuente:** Ministerio de Salud – Dirección General de Salud Pública – Departamento de Epidemiología.

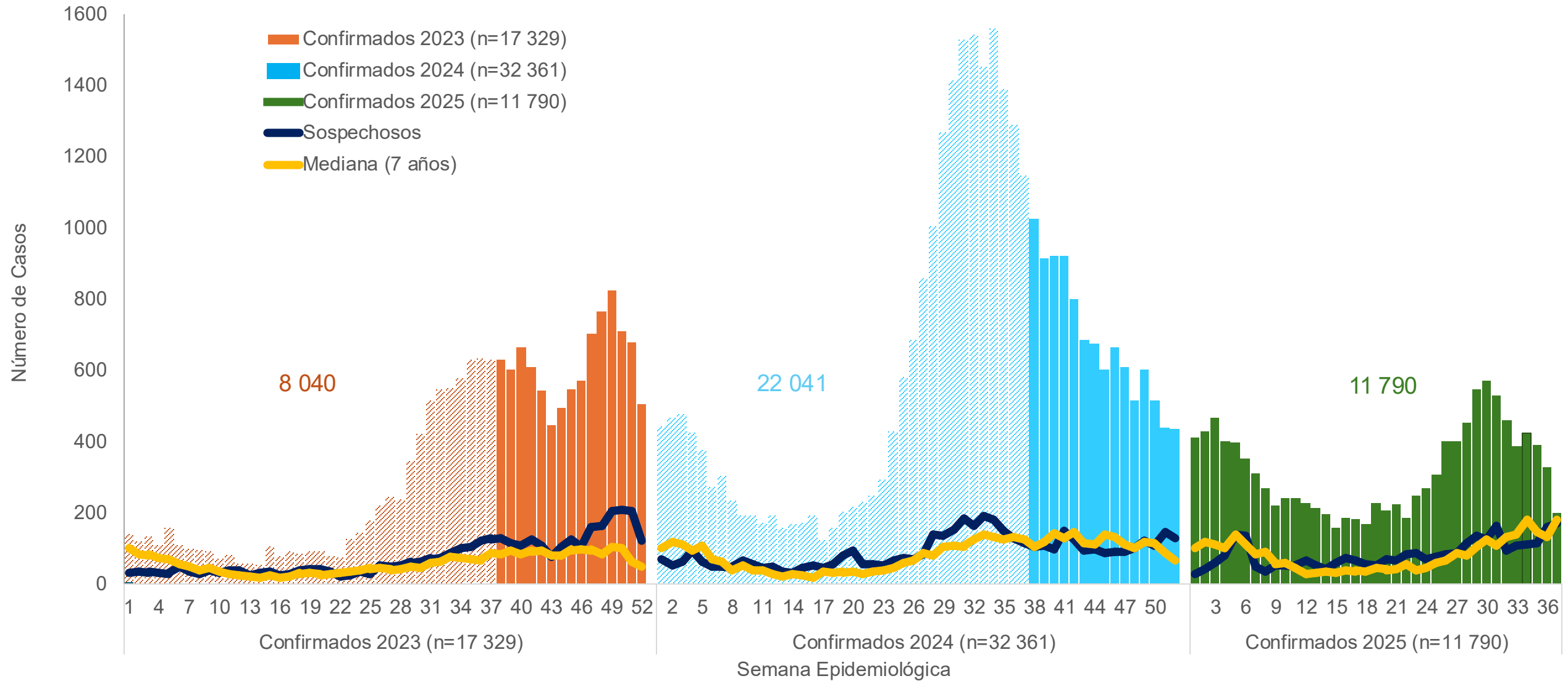
### Gráfica 3. Casos de Dengue Con Signo de Alarma + Dengue Sin Signos de Alarma y Dengue Grave. República de Panamá. Período 1993-2025 SE 1-37(p).



(p) Cifras preliminares hasta la SE#37

Fuente: Ministerio de Salud – Dirección General de Salud Pública – Departamento de Epidemiología.

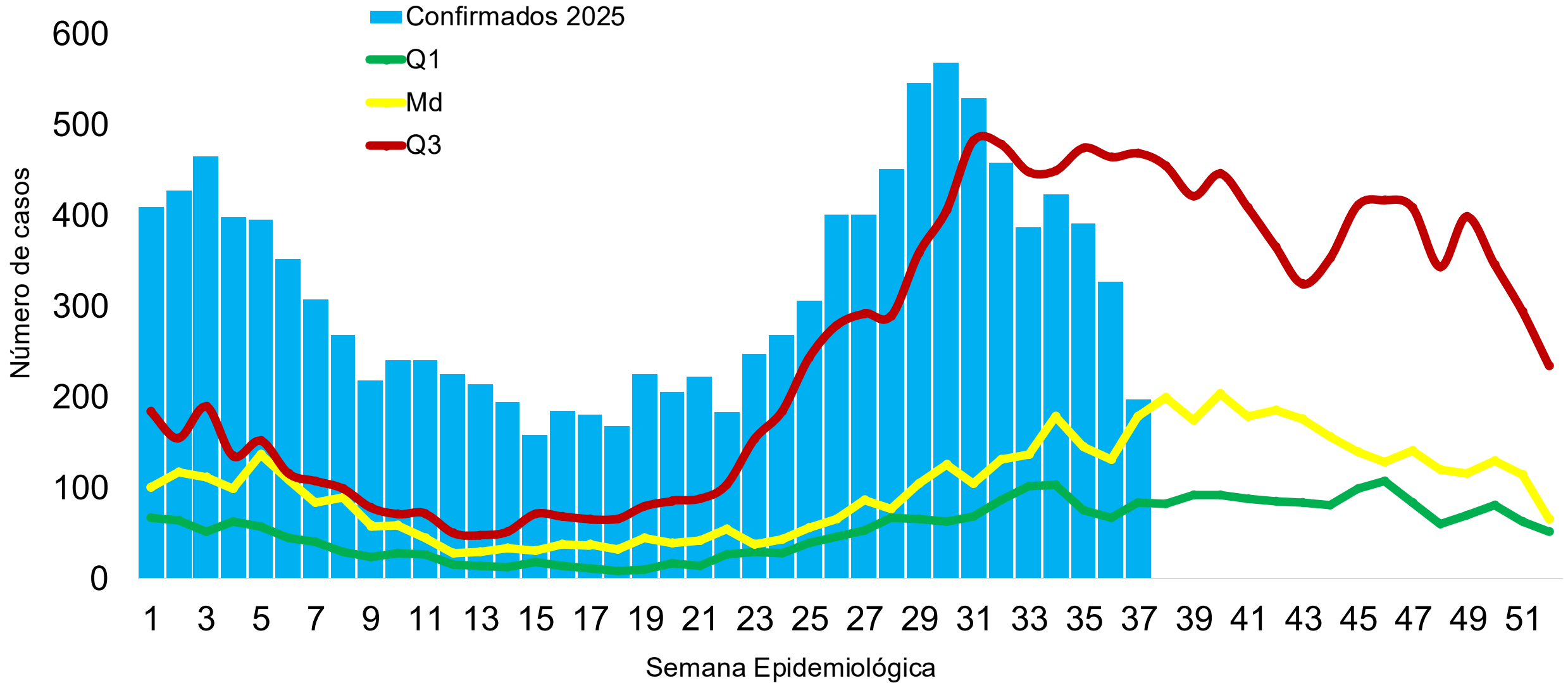
# Gráfica 4 Dengue: Mediana de casos confirmados de los últimos siete años y casos confirmados y sospechosos por semana epidemiológica. República de Panamá. Año 2023 - 2025 (p)



(p) Cifras preliminares del 2024 hasta la SE#37

Fuente: Ministerio de Salud – Dirección General de Salud Pública – Departamento de Epidemiología.

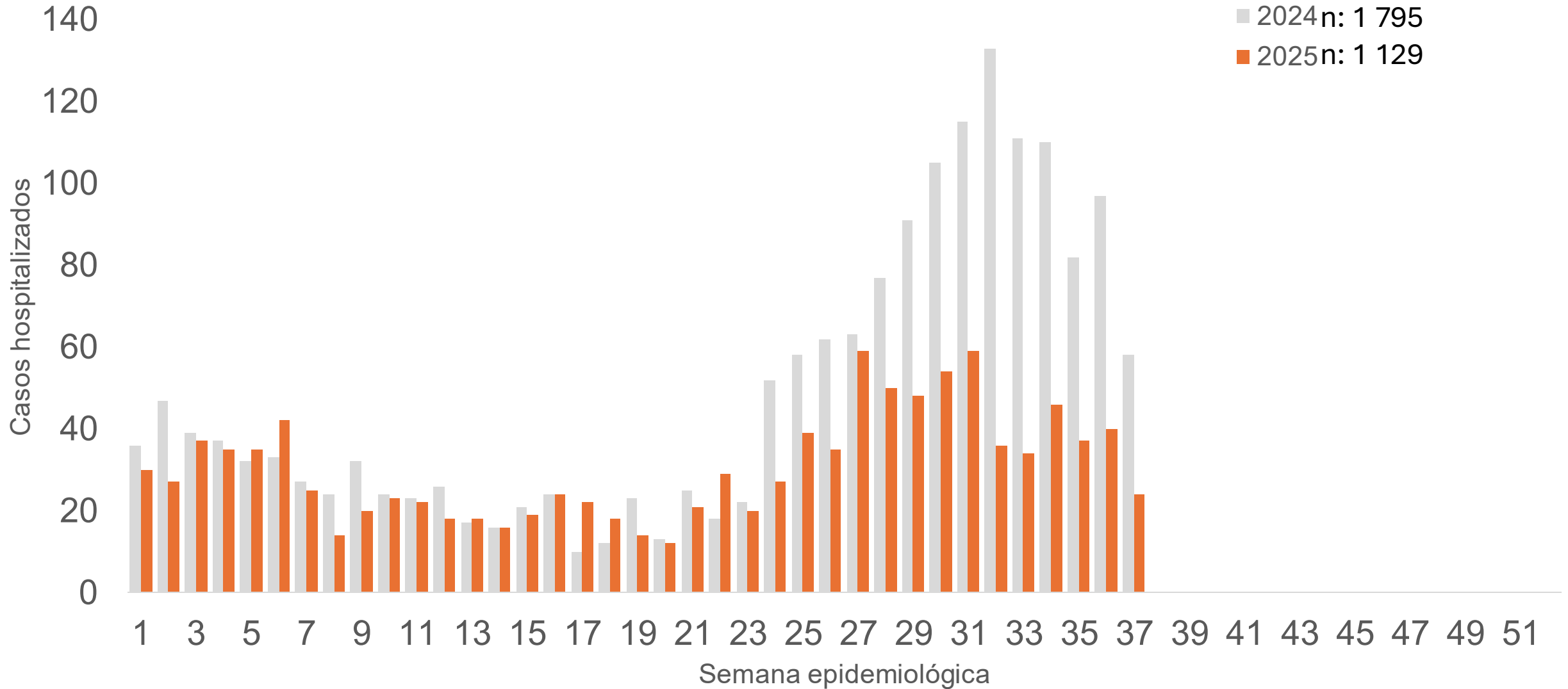
**Gráfica 5. Dengue - Canal endémico de casos confirmados, 2018-2024 y casos confirmados por semana epidemiológica. República de Panamá. Año 2025, SE 1-37(p).**



(p) Cifras preliminares hasta la SE#37

Fuente: Ministerio de Salud – Dirección General de Salud Pública – Departamento de Epidemiología.

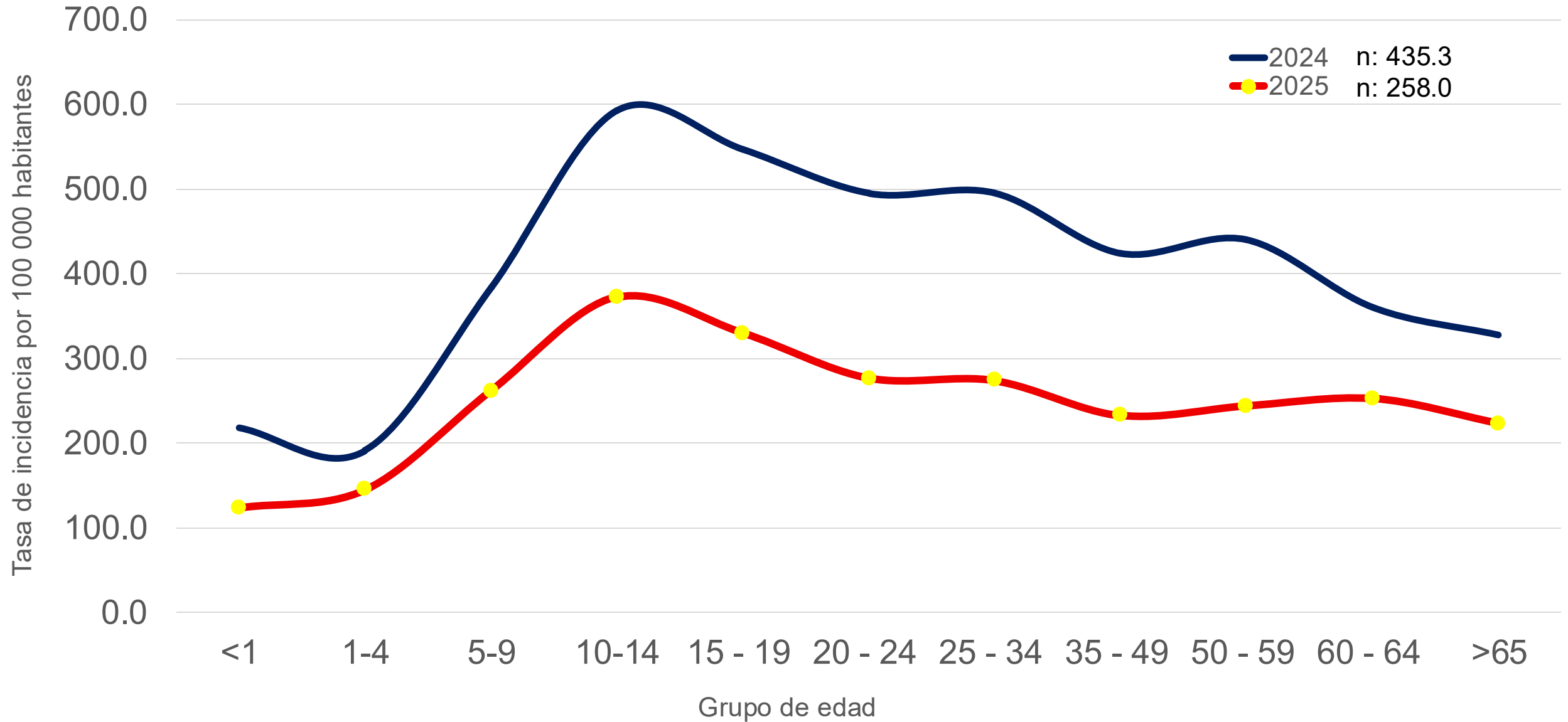
**Gráfica 6. Casos hospitalizados por Dengue según semana epidemiológica. República de Panamá. Año 2024-2025, SE 1-37(p).**



**(p)** Cifras preliminares hasta la SE-37

**Fuente:** Ministerio de Salud – Dirección General de Salud Pública – Departamento de Epidemiología

**Gráfica 7. Tasa de incidencia de Dengue, según grupo de edad. República de Panamá.  
Años 2024-2025, SE 37 (p).**



Tasa por 100,000 habitantes.

**Fuente:** Ministerio de Salud – Dirección General de Salud Pública – Departamento de Epidemiología

**Tabla 3. Dengue: Casos confirmados según Región de Salud y Grupos de Edad. República de Panamá. Año 2025, SE 1-37 (p).**

Región / CasosConfirmados	Casos	< 1 Año	1 - 4 Años	5 - 9 Años	10 - 14 Años	15 - 19 Años	20 - 24 Años	25 - 34 Años	35 - 49 Años	50 - 59 Años	60 - 64 Años	> 65 Años
<b>Total</b>	<b>11790</b>	<b>90</b>	<b>425</b>	<b>963</b>	<b>1378</b>	<b>1211</b>	<b>1006</b>	<b>1859</b>	<b>2102</b>	<b>1212</b>	<b>490</b>	<b>1021</b>
Metropolitana	3557	28	133	277	433	353	299	538	640	392	146	313
San Miguelito	2159	9	58	156	260	263	189	343	359	224	99	186
Panamá Oeste	1333	7	57	106	151	127	95	211	261	157	49	107
Panamá Norte	1109	12	32	109	128	125	116	169	206	114	39	54
Chiriquí	726	6	22	50	85	82	69	110	105	67	34	94
Bocas del Toro	647	11	46	70	105	54	48	111	103	39	15	42
Veraguas	448	0	15	36	40	42	51	89	79	35	22	39
Los Santos	411	1	13	27	35	30	30	60	94	38	34	49
Colón	343	4	13	47	36	31	17	50	65	40	12	28
Darién	311	4	8	25	35	36	25	53	59	30	10	26
Panamá Este	274	2	11	24	29	21	19	50	51	29	11	27
Herrera	219	1	8	14	20	19	29	30	38	22	9	29
Coclé	183	1	8	16	16	19	10	31	32	20	9	21
C. Ngäbe Buglé	60	4	0	4	3	8	8	13	9	5	1	5
C.Kuna Yala	10	0	1	2	2	1	1	1	1	0	0	1

**Tabla 4. Dengue: Tasa de incidencia según Región de Salud y Grupos de Edad. República de Panamá. Año 2025, SE 1-37 (p).**

Región/Tasa	Tasas	menor 1 Años	1 - 4 Años	5 - 9 Años	10 - 14 Años	15 - 19 Años	20 - 24 Años	25 - 34 Años	35 - 49 Años	50 - 59 Años	60 - 64 Años	mayor de 65 Años
<b>Total</b>	<b>258.0</b>	<b>122.9</b>	<b>144.9</b>	<b>261.3</b>	<b>372.4</b>	<b>329.9</b>	<b>276.6</b>	<b>273.7</b>	<b>232.3</b>	<b>243.5</b>	<b>252.5</b>	<b>223.2</b>
San Miguelito	539.9	170.3	<b>266.7</b>	<b>565.3</b>	<b>947.7</b>	<b>948.6</b>	<b>700.9</b>	<b>605.6</b>	<b>402.1</b>	<b>436.2</b>	<b>493.3</b>	<b>406.0</b>
Los Santos	429.5	108.2	<b>333.8</b>	<b>518.3</b>	<b>631.3</b>	<b>500.9</b>	<b>456.1</b>	<b>446.5</b>	<b>515.9</b>	<b>309.4</b>	<b>600.5</b>	<b>272.9</b>
Darién	408.3	244.5	119.9	<b>309.2</b>	<b>469.5</b>	<b>512.7</b>	<b>358.7</b>	<b>398.0</b>	<b>521.5</b>	<b>576.7</b>	<b>438.4</b>	<b>417.5</b>
Metropolitana	392.5	<b>258.5</b>	<b>293.9</b>	<b>480.7</b>	<b>752.5</b>	<b>575.2</b>	<b>470.0</b>	<b>406.5</b>	<b>312.8</b>	<b>328.0</b>	<b>317.6</b>	<b>290.7</b>
Panamá Norte	362.3	<b>284.6</b>	188.0	<b>499.4</b>	<b>560.5</b>	<b>512.6</b>	<b>482.0</b>	<b>360.7</b>	<b>294.5</b>	<b>299.9</b>	<b>303.8</b>	<b>224.0</b>
Bocas del Toro	315.4	212.5	<b>233.3</b>	<b>301.7</b>	<b>474.6</b>	<b>261.1</b>	252.7	<b>352.1</b>	<b>305.9</b>	<b>258.2</b>	<b>281.2</b>	<b>438.3</b>
Panamá Este	201.0	96.5	132.0	228.3	279.9	217.6	184.6	220.3	154.5	198.7	226.5	271.3
Panamá Oeste	197.0	75.8	161.5	223.1	279.0	241.8	173.3	221.2	165.7	181.8	172.0	193.5
Herrera	181.8	75.1	141.4	186.6	255.1	222.3	<b>306.5</b>	165.7	165.8	160.1	140.3	153.3
Veraguas	173.4	0.0	85.0	162.2	177.1	185.0	232.7	219.0	181.2	165.9	218.7	124.0
Chiriquí	150.4	69.6	63.9	116.2	199.3	199.2	177.2	163.2	138.4	137.8	149.6	158.9
Colón	107.1	63.9	52.2	152.8	120.0	107.5	63.7	107.5	113.9	128.4	98.6	108.6
Coclé	65.9	23.4	44.6	69.1	69.6	84.2	44.1	68.1	64.4	73.9	78.4	69.5
C. Ngäbe Buglé	23.6	54.7	0.0	11.9	9.7	27.9	30.4	32.4	27.7	44.5	22.4	46.7
C.Kuna Yala	18.8	0.0	16.5	29.8	34.8	19.0	18.5	11.5	17.8	0.0	0.0	21.9

Tasa por 100,000 habitantes. Fuente: Ministerio de Salud – Dirección General de Salud Pública – Departamento de Epidemiología

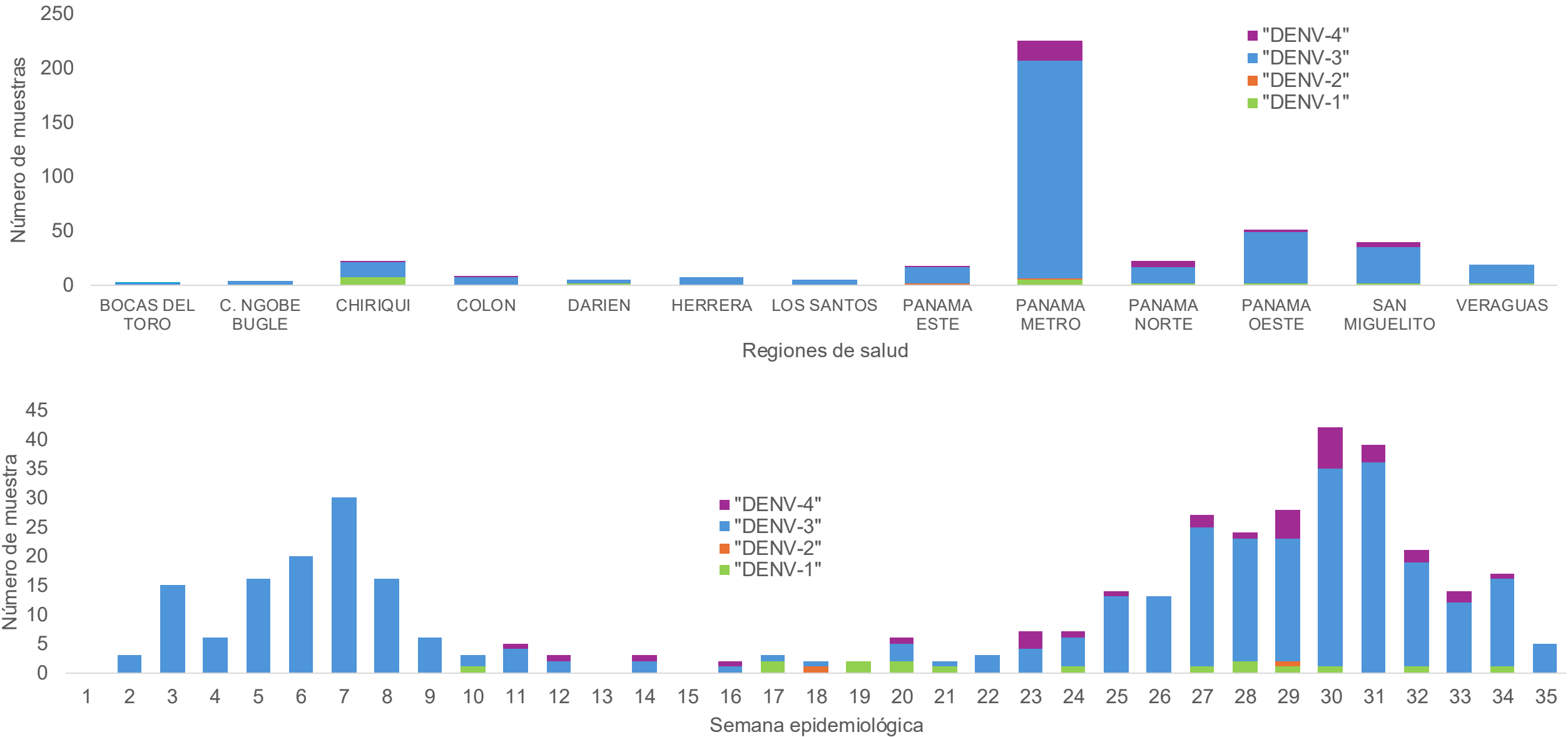
**Tabla 5. Casos de Dengue confirmados acumulados por corregimientos con más casos.  
República de Panamá. Año 2025, SE 1-37 (p)**

Región	Corregimientos	Total Acumulado SE 36	Total Acumulado SE 37
Metropolitana	Tocumen	860	883
	24 De Diciembre	631	652
	Pedregal	418	427
	Rio Abajo	229	235
	Las Garzas	189	200
	Juan Díaz	176	184
	Ancón	160	166
	Mañanitas	149	154
San Miguelito	Belisario Frías	520	524
	Belisario Porras	466	478
	Arnulfo A. Madrid	286	288
	Omar Torrijos	270	275
	Amelia D. De Icaza	160	166
Panamá Norte	Ernesto Córdoba Campos	307	316
	Las Cumbres	234	235
	Chilibre	205	213
	Alcalde Díaz	181	183
	Caimitillo	157	162
Bocas Del Toro	Las Tablas	194	197
Panamá Oeste	Arraiján	176	178
	Burunga	152	158

(p) Cifras preliminares hasta SE#37

Fuente: Ministerio de Salud – Dirección General de Salud Pública – Departamento de Epidemiología

**Gráfico 8. Serotipos de Dengue identificados por la vigilancia virológica según región sanitaria y semana epidemiológica, República de Panamá, Año 2025**



Fuente: Departamento Nacional de Epidemiología-DIGESA-MINSA-Virología ICGES.

# Conclusiones

1. Hasta la semana epidemiológica (SE) 37 se han notificado 11 790 casos acumulados de dengue en el país. Las regiones con mayor número de casos corresponden a la Metropolitana, San Miguelito, Panamá Oeste y Panamá Norte, que en conjunto concentran el 69% de los casos (8 158/11 790).
2. La tasa de incidencia más elevada se registra en la región de San Miguelito, seguida de Los Santos, Darién, Metropolitana Panama Norte y Bocas del Toro. Con respecto a los corregimientos se identifican 83 (12%) de 699 con tasa superior a los 350 casos por 100000 habitantes.
3. En cuanto a la distribución por grupo de edad, la mayor proporción de casos corresponde al grupo de 25 a 49 años, aunque el grupo más afectado en términos de riesgo es el de 10 a 14 años.
4. Se han confirmado 76 casos graves en lo que va del año, luego de la revisión y ajustes en semanas previas. Se han acumulado un total de 17 muertes entre las SE 2 y 36. La distribución de defunciones es la siguiente: Chiriquí (4), Bocas del Toro (4), Darién (2), Metropolitana (2), Panamá Este (2), Coclé (2) y San Miguelito (1). Para la misma fecha en 2024 se habían notificado 37 defunciones, lo que indica una disminución interanual. Cabe señalar que existe una defunción en investigación en Panamá Oeste.
5. Con respecto a las hospitalizaciones un total de 1129 han requerido manejo intrahospitalario en el 2025, en contraste, esta cifra es inferior a la notificada en el mismo periodo de 2024 (1 795).
6. A nivel de corregimientos, Tocumen presenta el mayor número de casos acumulados, seguido de 24 de Diciembre (883 y 652 casos, respectivamente). En la SE 35, el corregimiento de Mañanitas ingresó al listado de los 21 corregimientos con mayor número de casos.
7. Finalmente, se confirma la co-circulación de los cuatro serotipos de dengue en Panamá, con predominio del DEN-3 en las regiones y semanas epidemiológicas con muestreo. Esta situación incrementa el riesgo de casos graves y defunciones, lo que refuerza la necesidad de mantener una vigilancia intensiva y medidas de control sostenidas.

# Recomendaciones

1. Promoción y educación masiva dirigida a lograr cambios conductuales en la población para la eliminación permanente de los criaderos inservibles del *Aedes aegypti* y al tratamiento adecuado de los criaderos útiles.
2. Actualización permanente de los trabajadores de la salud en la identificación para el abordaje o manejo adecuado de las personas con mayor riesgo de desarrollar dengue grave y el seguimiento clínico y laboratorio de los pacientes a nivel ambulatorio y hospitalario.
3. Enviar muestras en fase aguda para mantener la vigilancia virológica y genómica.
4. Fortalecer la educación comunitaria, a las personas con sospecha o confirmación de dengue y a sus cuidadores, sobre los síntomas y signos de alarma con miras a la búsqueda de atención médica oportuna.
5. Mantener activa la EGI-Dengue y las Salas de Situación, nacional y regionales, para analizar integralmente la situación, monitorear y reevaluar la estrategia para la mitigación de la epidemia.
6. Asegurar la calidad del dato mediante la actualización y verificación oportuna de casos en el sistema.
7. Fortalecer las estrategias del control del vector (operatividad).
8. Aplicación de controles legales y, los directores médicos asegurar su cumplimiento.