

MINISTERIO DE SALUD-REPÚBLICA DE PANAMÁ  
DIRECCION GENERAL DE SALUD PÚBLICA  
DEPARTAMENTO DE EPIDEMIOLOGÍA

## Informe Epidemiológico Semanal de Dengue

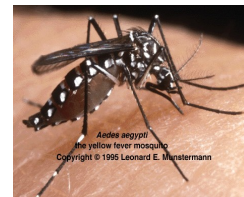
**Semana epidemiológica No. 17** (hasta el 2 de mayo)

**Fecha de elaboración:** 12 de mayo de 2026

**Elaborado:** Dra. Lourdes Moreno Castillo

**Colaboradores:** Licda. Felicia Murillo y técnicos del Departamento de Epidemiología – Nacional y Regionales.

**Revisado y corregido:** Dr. Pablo González, Dra. Yelkys Gill, Dr. Pedro Contreras



**Tabla 1. Dengue: Casos confirmados según criterio de confirmación y casos sospechosos, acumulados según región de salud. República de Panamá. Año 2026, SE 1- 17 (p).**

Región de Salud	Acumulado	Criterios		Sospechosos
		Laboratorio	Nexo	
<b>Total</b>	<b>2345</b>	<b>1548</b>	<b>797</b>	<b>799</b>
Metropolitana	608	421	187	70
Colón	397	254	143	123
Bocas del Toro	242	202	40	17
San Miguelito	223	117	106	83
Panamá Oeste	210	117	93	153
Panamá Este	181	76	105	26
Herrera	112	75	37	90
Panamá Norte	112	71	41	42
Chiriquí	97	86	11	25
Los Santos	50	38	12	35
Veraguas	35	32	3	33
C.Kuna Yala	32	25	7	1
Coclé	25	20	5	29
Darién	13	6	7	69
C. Ngäbe Buglé	8	8	0	2

Definición de Nexo epidemiológico para dengue: “Todo caso sospechoso de dengue, relacionado a un caso confirmado por laboratorio en los últimos 30 días, en la localidad/barriada/sector de residencia o vinculado al área de trabajo, escuela o lugar visitado. Los 30 días se contarán a partir de la fecha de inicio de síntomas del caso confirmado por laboratorio (Guía\_Abordaje\_Integral\_Dengue, 2014).”

[https://www.minsa.gob.pa/sites/default/files/publicacion-general/guias\\_para\\_el\\_abordaje\\_integral\\_del\\_dengue\\_0\\_1\\_1.pdf](https://www.minsa.gob.pa/sites/default/files/publicacion-general/guias_para_el_abordaje_integral_del_dengue_0_1_1.pdf)

(p)=preliminar.

Fuente: Ministerio de Salud – Dirección General de Salud Pública – Departamento de Epidemiología

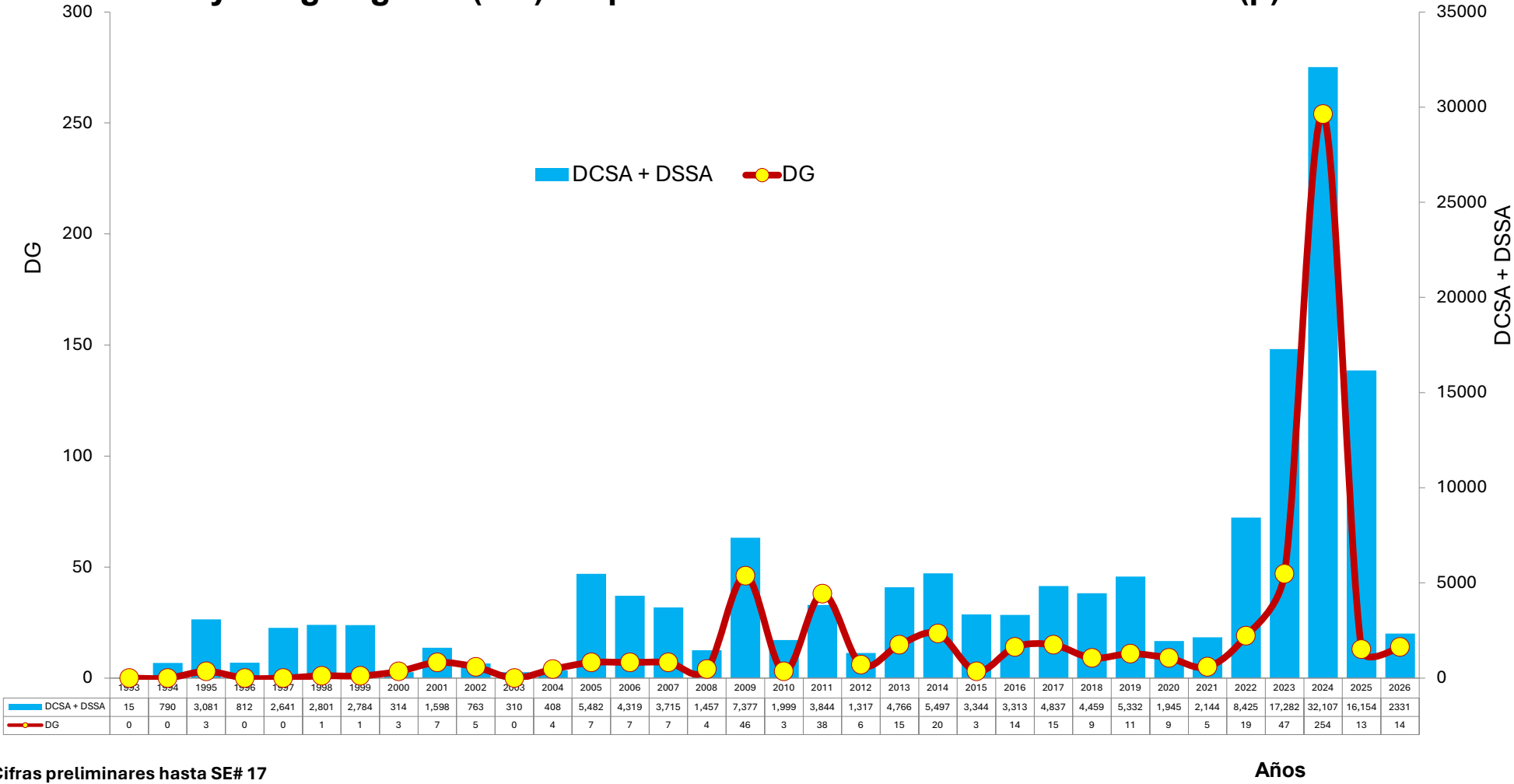
**Tabla 2. Casos confirmados y tasa de incidencia de Dengue según clasificación clínica y defunciones por Dengue Grave según región de salud. República de Panamá. Año 2026, SE 1- 17(p).**

Región de Salud	Total	Clasificación clínica*			Total	Tasa de incidencia*			Defunciones
		DSSA	DCSA	DG		TASA DSSA	TASA DCSA	TASA DG	
<b>Total</b>	<b>2345</b>	<b>2055</b>	<b>276</b>	<b>14</b>	<b>49.7</b>	<b>43.6</b>	<b>5.8</b>	<b>0.3</b>	<b>7</b>
Panamá Este	181	173	8	0	130.8	125.0	5.8	0.0	0
Colón	397	355	40	2	117.7	105.3	11.9	0.6	1
Bocas del Toro	242	197	42	3	115.1	93.7	20.0	1.4	3
Herrera	112	102	10	0	92.8	84.5	8.3	0.0	0
Metropolitana	608	527	79	2	66.5	57.6	8.6	0.2	0
San Miguelito	223	198	21	4	56.0	49.7	5.3	1.0	0
C.Kuna Yala	32	31	1	0	55.6	53.9	1.7	0.0	0
Los Santos	50	45	3	2	51.9	46.7	3.1	2.1	2
Panamá Norte	112	102	10	0	39.6	36.1	3.5	0.0	0
Panamá Oeste	210	171	38	1	29.3	23.9	5.3	0.1	0
Chiriquí	97	82	15	0	20.3	17.1	3.1	0.0	0
Darién	13	12	1	0	16.8	15.5	1.3	0.0	0
Veraguas	35	33	2	0	13.1	12.3	0.7	0.0	0
Coclé	25	20	5	0	7.2	5.8	1.4	0.0	1
C. Ngäbe Buglé	8	7	1	0	2.9	2.5	0.4	0.0	0

\*DSSA: Dengue sin signos de alarma (87.6 %), DCSA: Dengue con signos de alarma (11.8 %) y DG: Dengue grave (0.6 %). \*\*Tasa por 100,000 habitantes. y Letalidad: 0.3 %

Fuente: Ministerio de Salud – Dirección General de Salud Pública – Departamento de Epidemiología.

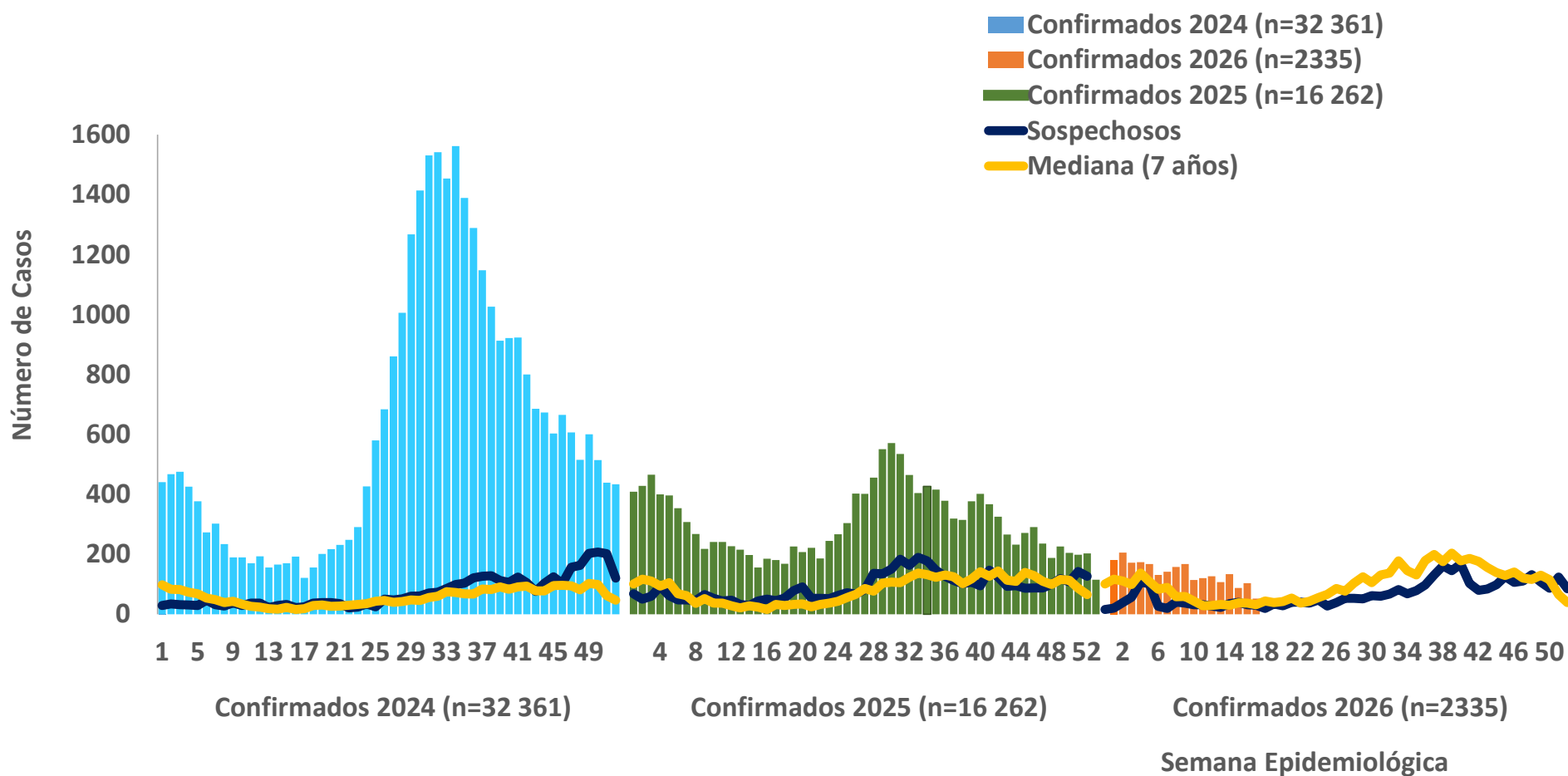
**Gráfica 1. Casos de dengue con signo de alarma (DCSA) + dengue sin signos de alarma (DSSA) y dengue grave (DG). República de Panamá. Período 1993-2026(p)**



(p) Cifras preliminares hasta SE# 17

Fuente: Ministerio de Salud - Dirección General de Salud Pública \_ Departamento de Epidemiología.

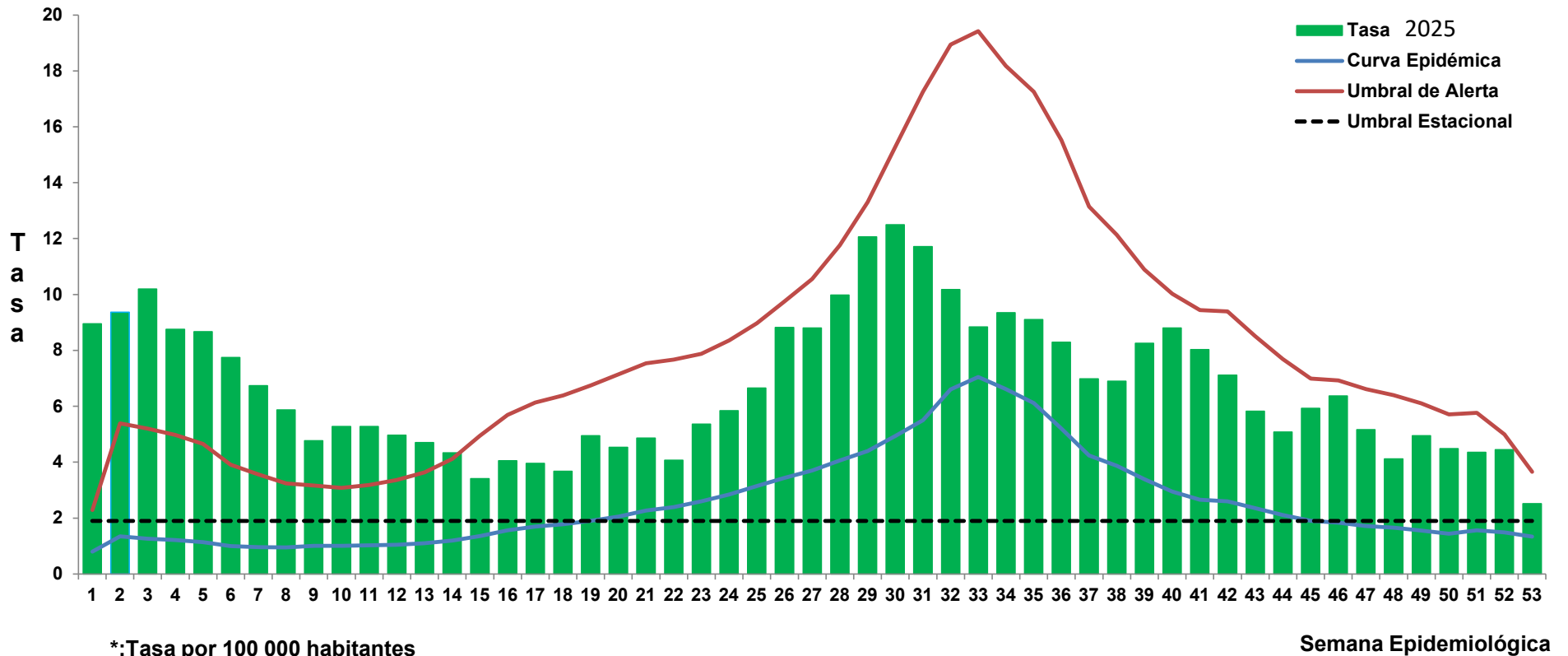
**Gráfica 2. Dengue: Mediana de casos confirmados de los últimos siete años y casos confirmados y sospechosos por semana epidemiológica. República de Panamá. Año 2024 - 2026 (p)**



(p) Cifras preliminares del 2024 hasta la **SE#17**

**Fuente:** Ministerio de Salud – Dirección General de Salud Pública – Departamento de Epidemiología.

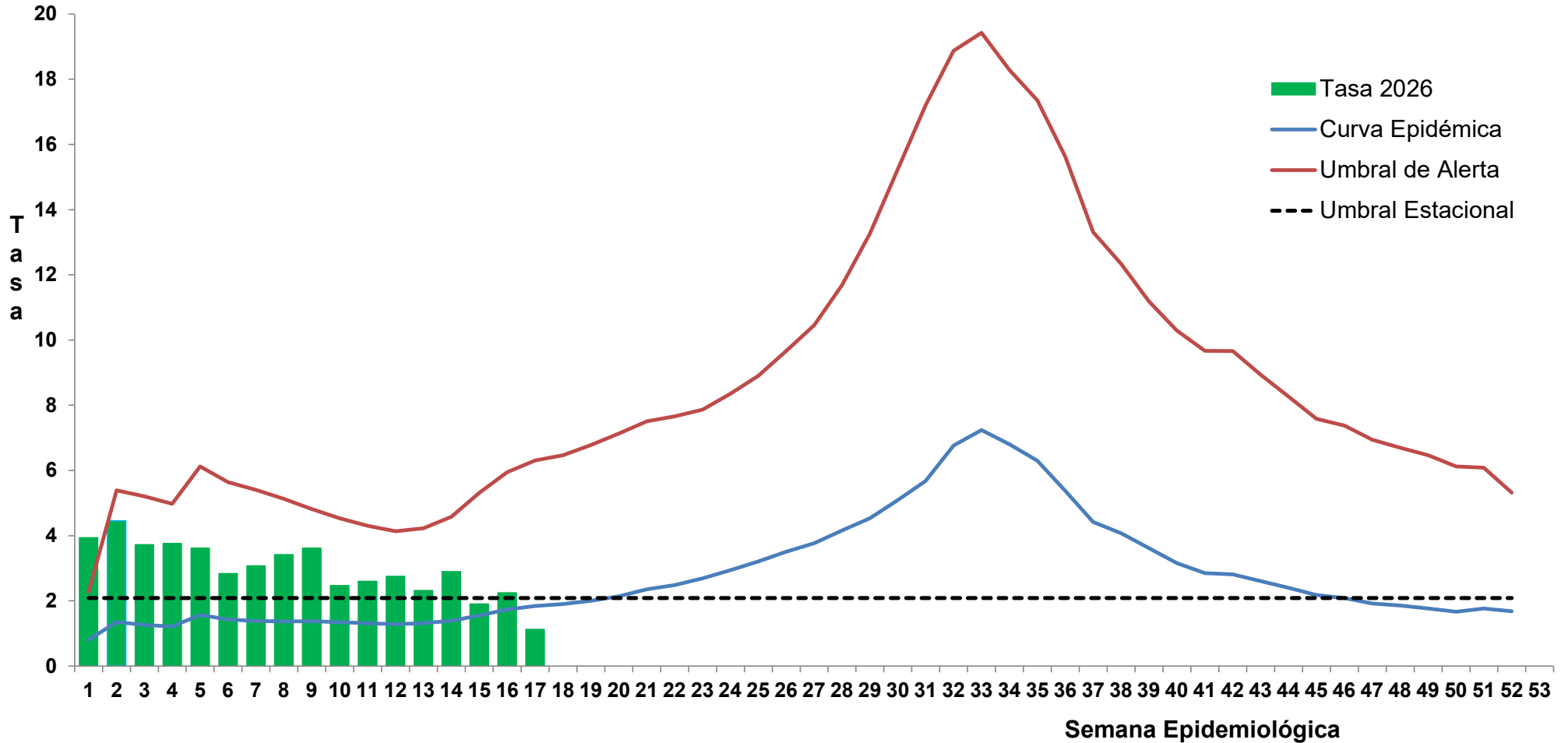
**Gráfica 3. Dengue: Tasa\* de Incidencia, Curva Epidémica Promedio, Umbral de Alerta y Umbral Estacional según semana y año. Período 1997 -2024. República de Panamá. 2025/p.**



\*:Tasa por 100 000 habitantes  
 /p: datos hasta semana # 53 año 2025  
 Fuente: Departamento de Epidemiología

Semana Epidemiológica

**Gráfica 4. Dengue: Tasa\* de Incidencia, Curva Epidémica Promedio, Umbral de Alerta y Umbral Estacional según semana. Período 1997 -2025. República de Panamá. SE 1- 17 de 2026/p.**



\*:Tasa por 100 000 habitantes

(p)Cifras preliminares hasta la SE#17

Fuente: Ministerio de Salud – Dirección General de Salud Pública – Departamento de Epidemiología.

**Tabla 3. Dengue: Casos confirmados según Región de Salud y Grupos de Edad. República de Panamá. Año 2026. SE 1- 17 (n).**

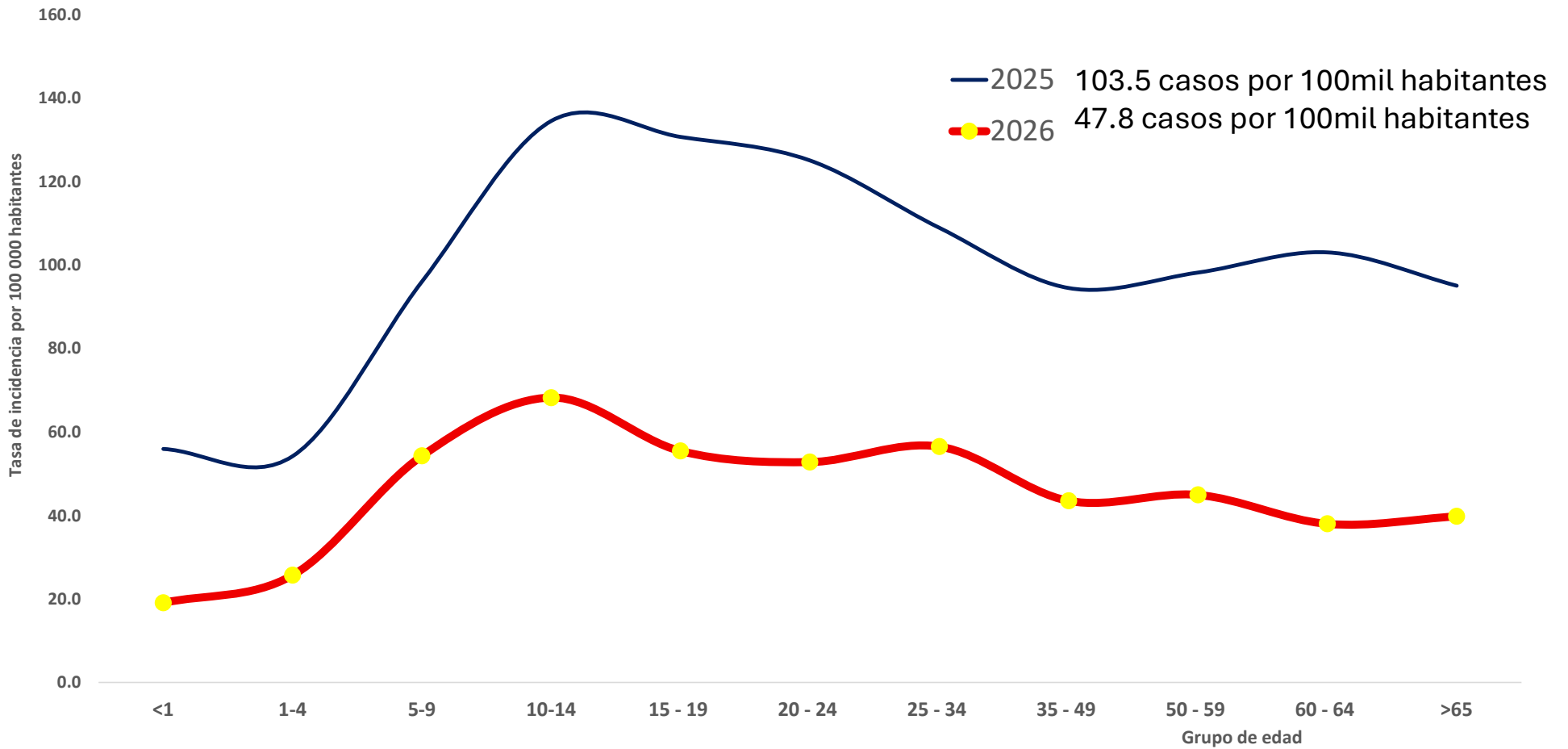
Región / Casos	Casos	menor 1 Años	1 - 4 Años	5 - 9 Años	10 - 14 Años	15 - 19 Años	20 - 24 Años	25 - 34 Años	35 - 49 Años	50 - 59 Años	60 - 64 Años	mayor de 65 Años
<b>TOTAL</b>	<b>2345</b>	<b>14</b>	<b>87</b>	<b>208</b>	<b>262</b>	<b>211</b>	<b>200</b>	<b>404</b>	<b>420</b>	<b>255</b>	<b>84</b>	<b>198</b>
Metropolitana	608	2	6	42	78	66	60	110	105	56	28	55
Colón	397	3	20	44	45	31	31	71	75	46	7	24
Bocas del Toro	242	0	11	23	29	25	25	31	42	23	8	24
San Miguelito	223	2	11	22	24	17	22	33	38	28	9	16
Panamá Oeste	210	2	10	13	24	18	14	40	44	23	7	15
Panamá Este	181	2	8	17	17	17	16	32	30	18	5	19
Herrera	112	0	2	14	13	6	7	22	18	16	5	9
Panamá Norte	112	1	3	14	8	13	6	23	25	11	3	5
Chiriquí	97	1	4	9	8	8	5	16	12	11	5	18
Los Santos	50	0	5	0	3	1	4	7	9	15	2	4
Veraguas	35	0	0	4	2	1	5	9	8	1	1	4
C.Kuna Yala	32	0	4	4	7	2	2	4	4	3	1	1
Coclé	25	1	1	1	3	4	1	2	5	2	2	3
Darién	13	0	0	0	1	1	1	3	3	2	1	1
C. Ngäbe Buglé	8	0	2	1	0	1	1	1	2	0	0	0

**Tabla 4. Dengue: Tasa de incidencia según Región de Salud y Grupos de Edad. República de Panamá. Año 2026, SE 1 – 17 (p).**

Región / Tasas	Casos	menor 1 Años	1 - 4 Años	5 - 9 Años	10 - 14 Años	15 - 19 Años	20 - 24 Años	25 - 34 Años	35 - 49 Años	50 - 59 Años	60 - 64 Años	mayor de 65 Años
<b>TOTAL</b>	<b>49.7</b>	<b>19.1</b>	<b>26.0</b>	<b>56.5</b>	<b>70.7</b>	<b>57.4</b>	<b>54.8</b>	<b>58.6</b>	<b>44.9</b>	<b>48.0</b>	<b>40.0</b>	<b>41.9</b>
Panamá Este	130.8	97.1	97.7	164.8	165.2	178.0	157.0	139.2	88.1	117.6	97.7	183.8
Colón	117.7	47.6	48.2	142.7	149.0	106.5	114.3	165.0	129.7	145.1	55.7	88.9
Bocas del Toro	115.1	0.0	55.2	97.6	129.9	118.5	128.7	94.9	121.2	147.0	144.6	235.0
Herrera	92.8	0.0	36.0	189.4	166.8	72.2	75.4	120.0	77.4	117.4	78.0	46.3
Metropolitana	66.5	18.7	13.3	72.8	135.3	108.2	95.3	83.2	51.5	45.8	58.6	48.7
San Miguelito	56.0	38.2	50.9	80.0	87.5	61.2	81.7	59.9	41.9	50.9	43.9	39.2
C.Kuna Yala	55.6	0.0	64.5	57.9	118.4	37.8	37.7	44.1	44.4	125.4	84.0	21.5
Los Santos	51.9	0.0	130.9	0.0	54.6	17.1	61.9	51.9	48.9	123.5	35.2	21.1
Panamá Norte	39.6	23.9	17.7	64.6	35.3	53.7	24.7	94.7	35.6	28.8	22.1	22.5
Panamá Oeste	29.3	21.8	28.6	27.8	45.0	34.0	25.2	41.3	30.5	21.1	17.7	20.2
Chiriquí	20.3	11.5	11.6	20.9	18.7	19.3	12.7	23.2	15.6	22.8	21.7	35.0
Darién	16.8	0.0	0.0	0.0	13.1	14.3	14.4	22.2	25.2	38.1	44.0	15.5
Veraguas	13.1	0.0	0.0	18.1	8.9	4.4	22.8	22.0	15.6	4.7	9.6	12.4
Coclé	7.2	23.3	2.3	4.3	12.9	17.8	4.4	2.6	8.4	7.3	17.1	9.6
C. Ngäbe Buglé	2.9	0.0	6.9	2.9	0.0	3.4	3.7	2.4	4.1	0.0	0.0	0.0

Tasa por 100,000 habitantes. Fuente: Ministerio de Salud – Dirección General de Salud Pública – Departamento de Epidemiología

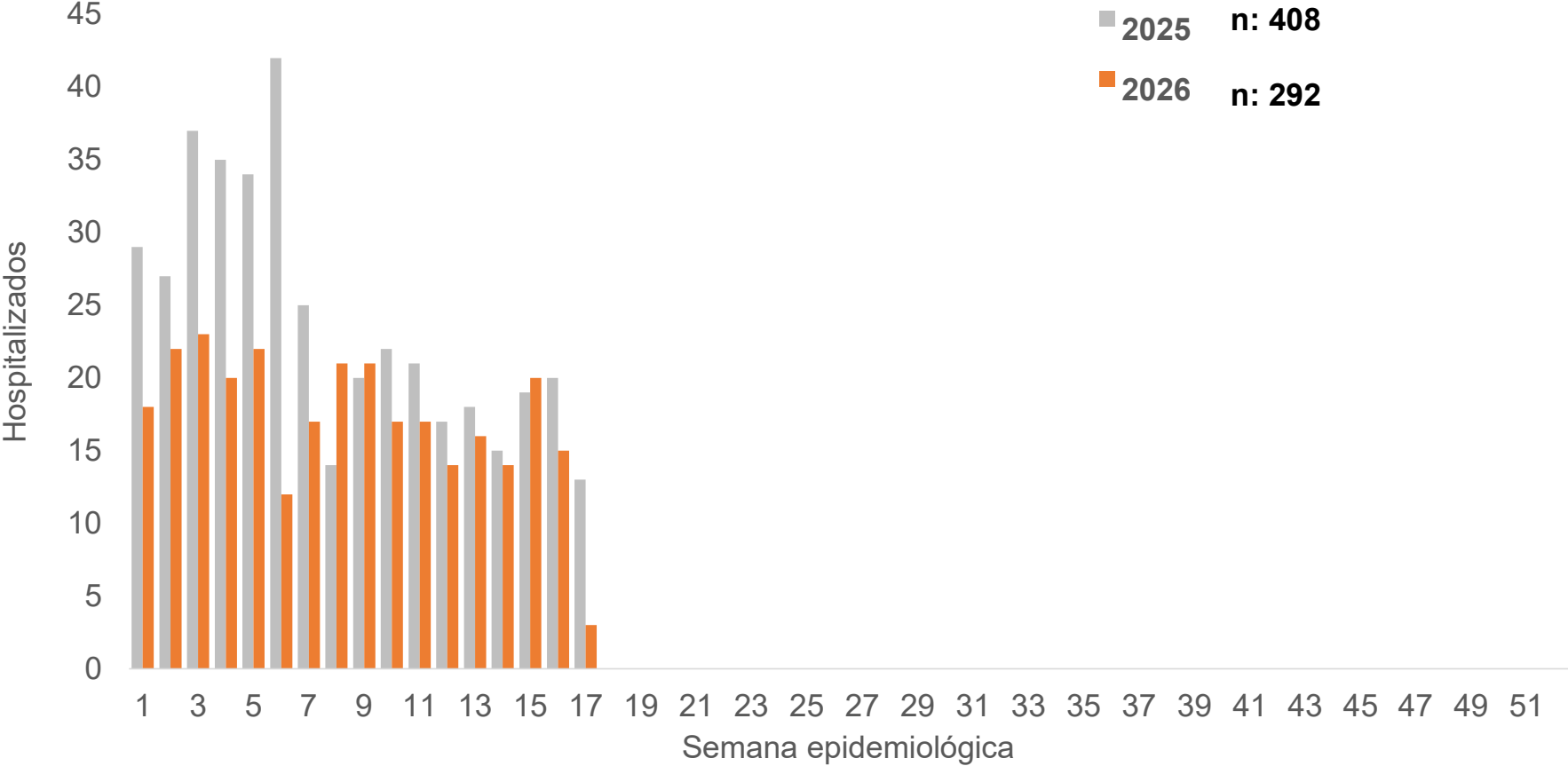
**Gráfica 5. Tasa de incidencia de Dengue, según grupo de edad. República de Panamá.  
Años 2025-2026, SE 1- 17 (p).**



Tasa por 100,000 habitantes.

Fuente: Ministerio de Salud – Dirección General de Salud Pública – Departamento de Epidemiología

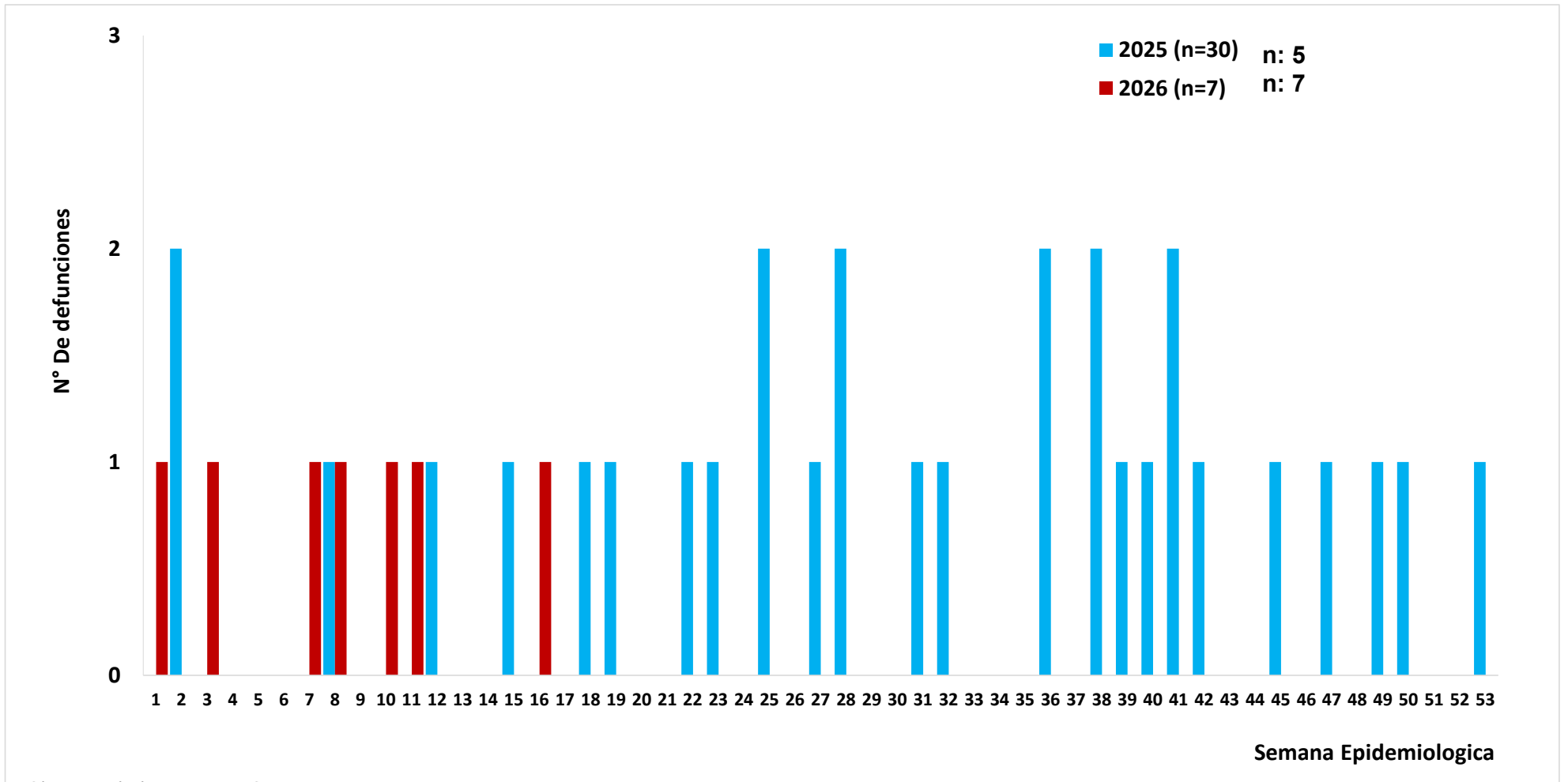
**Gráfica 6. Casos hospitalizados por Dengue según semana epidemiológica. República de Panamá. Año 2025 - 2026(p).**



(p) Cifras preliminares hasta la semana epidemiológica # 17

Fuente: Ministerio de Salud – Dirección General de Salud Pública – Departamento de Epidemiología

**Gráfica 7. Defunciones por Dengue según semana epidemiológica en la República de Panamá.  
Año 2025-2026, SE 1- 17 (p).**



(p) Cifras preliminares hasta SE 17

Fuente: Ministerio de Salud - Dirección General de Salud Pública \_ Departamento de Epidemiología.

**Tabla 5. Casos confirmados de dengue según corregimientos (con más de 20 casos), República de Panamá. Año 2026, SE 1- 17 (p).**

Región	Corregimientos	Hasta SE# 17
Metropolitana	Tocumen	163
Metropolitana	24 de diciembre	91
Colón	Puerto Pilón	88
Metropolitana	Veracruz	83
San Miguelito	Belisario Frías	73
Metropolitana	Las Garzas	65
Colón	Cristobal	62
Colón	Cristóbal Este	59
Bocas Del Toro	Guabito	55
Bocas Del Toro	Bocas Del Toro	49
Herrera	Monagrillo	46
Panamá Oeste	Puerto Caimito	46
Panamá Este	Pacora	46
Panamá Este	Chepo	46
Bocas Del Toro	Las Tablas (BDT)	45
San Miguelito	Arnulfo Arias Madrid	44
Metropolitana	Juan Díaz	36
Colón	Buena Vista	36
Metropolitana	Pedregal	29
Panama Norte	Las Cumbres	28

Fuente: Ministerio de Salud – Dirección General de Salud Pública – Departamento de Epidemiología

# Conclusiones

1. Hasta la semana epidemiológica N°17 del año 2026 tenemos registrado **2 345** casos de dengue en el país, de los cuales son DSSA: Dengue sin signos de alarma (87.6 %), DCSA: Dengue con signos de alarma (11.8 %) y DG: Dengue grave (0.6 %). Las regiones con mayor número de casos acumulados son: Metropolitana, Colón, Bocas del Toro, San Miguelito, Panamá Oeste, Panamá Este, Panamá Norte y Herrera con más de 100 casos cada una, lo cual representa el 88.9 % de los casos (2 065/ 2 256).
2. La región de Panamá Este continua siendo la región más afectada, con una tasa de incidencia de 130.8 casos por 100 mil habitantes, lo cual indica que está 2.6 veces por encima de la tasa de incidencia nacional (49.7 casos por 100 mil habitantes).
3. Esta semana se observa en la curva de los umbrales de alerta, que la tasa de incidencia, se encuentra por debajo de la curva epidémica, el umbral de alerta y el umbral de estacionalidad de la enfermedad. Lo cual refleja una disminución con respecto a semana anterior; en esta semana se registraron al sistema de vigilancia 52 casos de dengue de los cuales 48 fueron sin signos de alarma y 4 con signos de alarma.
4. Los grupos de edad con mayor registro de casos oscilan entre 25 – 49 años con 824 casos; lo que corresponde al 35 % del total de los casos, sin embargo, las tasas de incidencia demuestran esta semana que el grupo más afectado es el de 25 a 34 años con una tasa de 58.6 casos por 100 000 habitantes la cual sobrepasa la tasa nacional que es de 49.7 casos por 100 000 habitantes.
5. Tenemos registrados 28 % menos hospitalizaciones este año hasta la SE-17 (292 casos) a la misma fecha que el año pasado (408 casos).
6. Se acumulan 7 defunciones; en cuanto al sexo la relación F (3) :M (4), en el rango de edad va desde los 2 años a los 63 años, en las regiones de Bocas del Toro (3), Los Santos (2), Coclé (1) y Colón (1); en comparación con en el 2025 hasta la misma semana se registraba cinco defunciones.
7. Los corregimientos con más de 20 casos están en 8/15 regiones, el único corregimiento con más de 100 casos es Tocumen (163 casos) en la región Metropolitana.

## Recomendaciones

1. Promoción y educación masiva dirigida a lograr cambios conductuales en la población para la eliminación permanente de los criaderos inservibles del *Aedes aegypti* y al tratamiento adecuado de los criaderos útiles.
2. Actualización permanente de los trabajadores de la salud en la identificación para el abordaje o manejo adecuado de las personas con mayor riesgo de desarrollar dengue grave y el seguimiento clínico y laboratorio de los pacientes a nivel ambulatorio y hospitalario.
3. Enviar muestras en fase aguda para mantener la vigilancia virológica y genómica.
4. Intensificar la educación comunitaria, a las personas con sospecha o confirmación de dengue y a sus cuidadores, sobre la identificación de los síntomas y signos de alarma con miras a la búsqueda de atención médica oportuna.
5. Mantener activa la EGI-Dengue nacional y regionales, para analizar integralmente la situación y la aplicación de las estrategias establecidas.
6. Asegurar la calidad del dato mediante la actualización y verificación oportuna de casos en el sistema.
7. Fortalecer las estrategias del control del vector (operatividad).
8. Aplicación de controles legales y, los directores médicos asegurar su cumplimiento.