

Informe de Situación
Embarazadas **COVID-19**

Número 3
Año 2021



Dirección General de Salud Pública
Programa Nacional de Salud Sexual
y Reproductiva

Ministerio de Salud
República de Panamá

Tel: 512-9266



**MINISTERIO
DE SALUD**

Contenido

Índice de Gráficas	2
Introducción	2
Covid-19 y embarazo.....	2
Situación epidemiológica.....	3
Bibliografía.....	6

Índice de Gráficas

Gráfica 1. COVID 19 que afecta el embarazo, parto y puerperio de acuerdo con el mes de ocurrencia. República de Panamá. SE 25, Año 2021.....	3
Gráfica 2. COVID 19 que afecta el embarazo, parto y puerperio, según Semana epidemiológica. República de Panamá. Año 2021.....	4
Gráfica 3. COVID 19 que afecta el embarazo, parto y puerperio según región de salud. República de Panamá SE 25, Año 2021.....	4
Gráfica 4. COVID 19 que afecta el embarazo, parto y puerperio según el grupo de edad República de Panamá. SE 25 Año 2021	4
Gráfica 5. Porcentaje de atención de la embarazada/puérpera según el lugar de responsabilidad sanitaria. República de Panamá. SE 25, Año 2021	5
Gráfica 6. COVID 19 que afecta el embarazo, parto y puerperio de según su estado actual. República de Panamá. SE 25, Año 2021.....	5

Introducción

Desde que fue detectado el nuevo coronavirus en Wuhan en noviembre del año 2019, hasta la

fecha en el mundo se han reportado 180 millones de casos de COVID-19 y 3.9 millones de defunciones (OPS, 2021); siendo una de las pandemias más severas de la historia del mundo moderno después de la gripe española. En la región de las Américas la cifra asciende a 71,423,577 casos y 1,877,702 muertes por esta enfermedad (OPS, 2021); casos, que son encabezados por Estados Unidos e India, mientras que las defunciones han sido mayores en Estados Unidos y Brasil.

El COVID-19 ha afectado a todos los grupos de edad, y a grupos vulnerables; sin embargo, diversos efectos sociales y económicos de esta enfermedad es probable afecten más a las mujeres que a los hombres. Las mujeres con hijos tienen más posibilidades de quedar desempleadas durante la pandemia que los hombres y mujeres sin hijos. Las madres solteras, en particular, tienen probabilidades de sufrir inseguridad alimentaria. Estas consecuencias socioeconómicas para las mujeres son similares en muchos países de ingresos altos y bajos (Bethany Kotlar, 2021).

Covid-19 y embarazo

El acumulado de embarazadas positivas en la región de las Américas desde el inicio de la pandemia asciende a 191,900 mujeres, incluyendo 1,102 defunciones (0,57%) en 23 países y territorios para los cuales se dispone de información (OPS, 2021).

La evidencia actual sobre efectos en el embarazo del COVID-19 es escasa y en su

mayoría proviene de estudios observacionales. No existe evidencia de mayor susceptibilidad ante la infección por SARS Cov2; sin embargo, la embarazada es considerada un grupo de riesgo debido a la asociación existente entre esta infección y las elevadas tasas de enfermedad moderada y grave (Eduardo López Mora, 2021).

Existen evidencias que demuestran la presencia de SARS Cov2 en muestras biológicas (líquido amniótico, placenta) lo que demuestra la posibilidad de transmisión materno infantil de la infección, sin embargo, esta es infrecuente (Elena Chamorro Zamora, 2021).

En la actualidad no existen estudios Fase II/III en población embarazada o en periodo de lactancia y en su mayoría los disponibles son observacionales, por lo que actualmente las recomendaciones en embarazo y periodo de lactancia siguen siendo controversiales, en el contexto actual de aprobación de uso de emergencia y la ausencia de datos sólidos que permitan recomendar una vacunación universal (Eduardo López Mora, 2021).

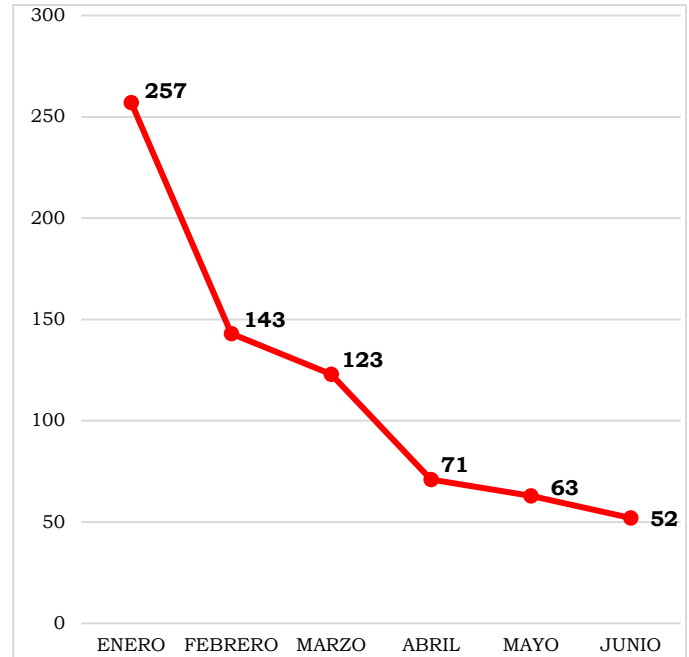
Situación epidemiológica

Hasta la SE 25 del año 2021 se han reportado al sistema de vigilancia epidemiológica 709 casos embarazadas/puérperas confirmadas COVID-19 en el transcurso del año 2021. Un acumulado de 2406 casos confirmados desde el inicio de la pandemia. Las defunciones hasta la SE 25 ascienden a 5, y el acumulado total de

fallecimientos es de 14 desde que se decretó la pandemia.

La mayor incidencia en este año se reportó en el mes de enero, posterior a lo cuál se ha manifestado un notable descenso de casos.

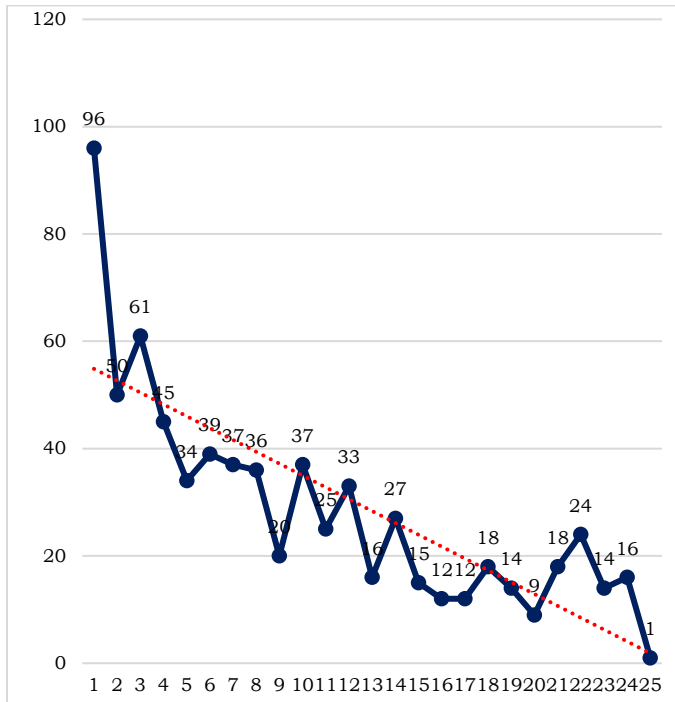
Gráfica 1. COVID 19 que afecta el embarazo, parto y puerperio de acuerdo con el mes de ocurrencia. República de Panamá. SE 25, Año 2021.



Fuente: SISVIG-BD Influenza/Embarazadas COVID/ SSR

De acuerdo con la Semana epidemiológica de aparición de los casos, la primera semana del año ha sido la de mayor reporte de casos, con posterior disminución de estos hasta la SE 14 donde se mantuvo con pocas variaciones hasta la SE 22 con seguido descenso. Esta presentación de casos coincide con lo observado con el resto de los grupos poblacionales, en donde se percibió un pico de casos entre los últimos días del año 2020 y los primeros del 2021.

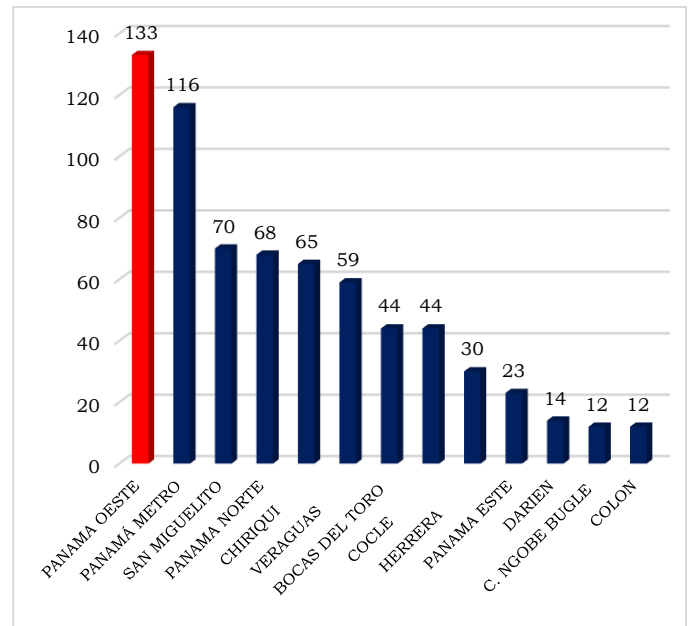
Gráfica 2. COVID 19 que afecta el embarazo, parto y puerperio, según Semana epidemiológica. República de Panamá. Año 2021.



Fuente: SISVIG-BD Influenza/Embarazadas COVID/ SSR

La procedencia de las embarazadas en lo que ha transcurrido en el 2021 ha sido mayor en la región de Panamá Oeste (19%), seguido por la Metropolitana (16%), San Miguelito (10%) y Panamá Norte (10%).

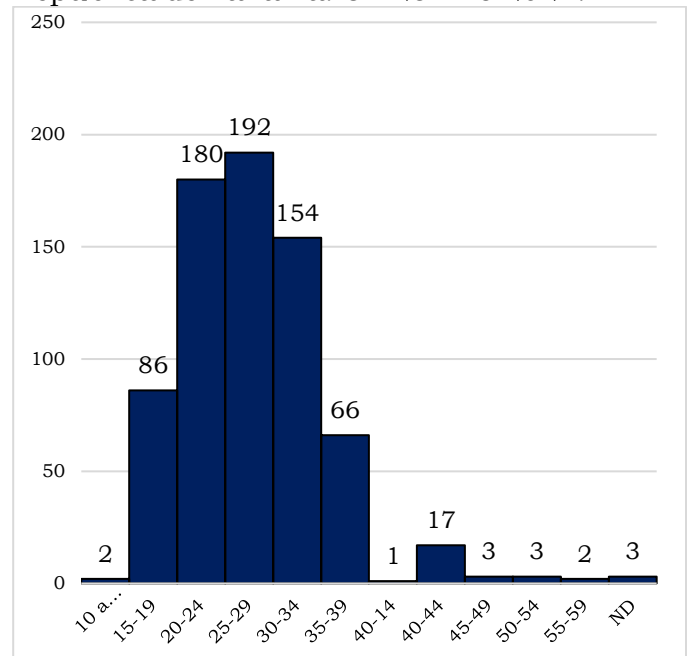
Gráfica 3. Gráfica 4. COVID 19 que afecta el embarazo, parto y puerperio según región de salud. República de Panamá SE 25, Año 2021.



Fuente: SISVIG-BD Influenza/Embarazadas COVID/ SSR

El 74% de los casos se reportó en el grupo de edad de 20-34 años; sin embargo, se destaca que un 12.5% se presentó en el grupo de adolescentes.

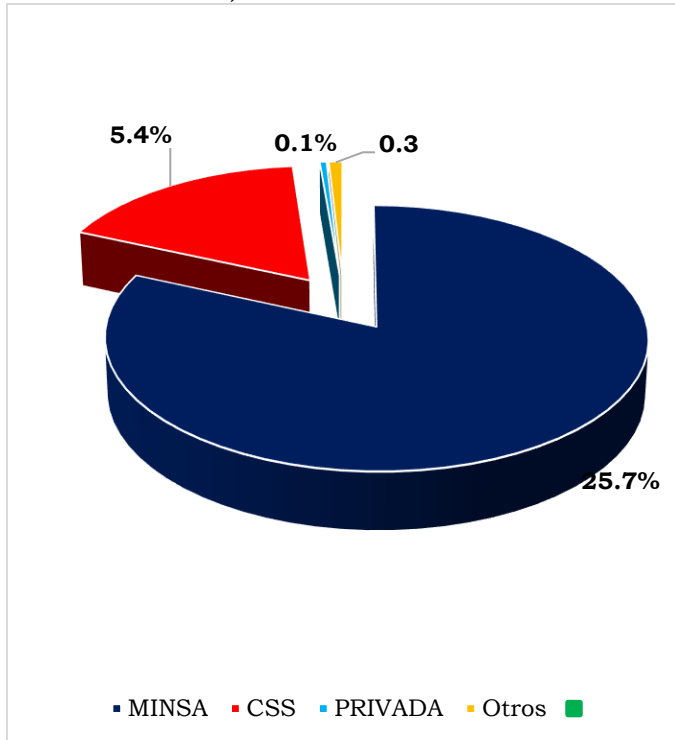
Gráfica 5. COVID 19 que afecta el Embarazo, parto y puerperio según el grupo de edad República de Panamá. SE 25 Año 2021.



Fuente: SISVIG-BD Influenza/Embarazadas COVID/ SSR

Un 25.7% de las embarazadas/puérperas fueron reportadas por instalaciones de responsabilidad del MINSA, un 5.4% por instalaciones de la Caja de Seguro Social y menos del 1% por privadas y otras instalaciones.

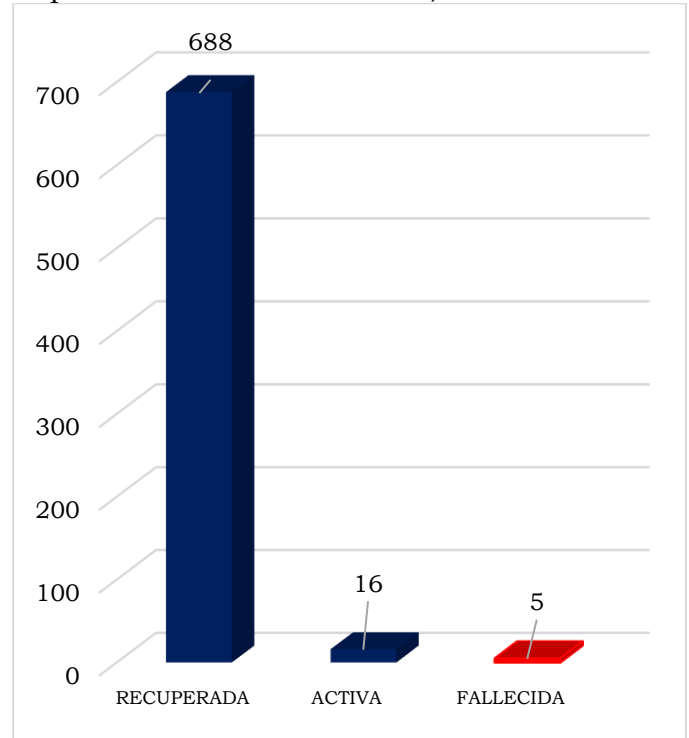
Gráfica 6. Porcentaje de atención de la embarazada/puérpera según el lugar de responsabilidad sanitaria. República de Panamá. SE 25, Año 2021.



Fuente: SISVIG-BD Influenza/Embarazadas COVID/ SSR

688 pacientes se encuentran en fase recuperada, 16 en enfermedad activas y se reportaron 3 defunciones en lo que va del año 2021.

Gráfica 7. COVID 19 que afecta el embarazo, parto y puerperio de según su estado actual. República de Panamá. SE 25, Año 2021.



Fuente: SISVIG-BD Influenza/Embarazadas COVID/ SSR

Vacunación ARNm Covid-19 en embarazadas

Hasta la fecha, se han vacunado en Panamá un total de 12,059 embarazadas, y no se han reportado efectos adversos en esta población; sin embargo, por el poco tiempo que se lleva aplicando la vacuna para este grupo, aún no es posible revelar resultados del impacto de esta estrategia.

Conclusiones

- El total de embarazadas/puérperas hasta la SE 25 reportado fue de 709 casos confirmados.
- En el mes de enero se reportaron la mayor cantidad de casos.

- La semana epidemiológica uno (1) fue la que más casos confirmados se presentaron con 96 casos.
- Las regiones de salud que mayor cantidad de casos han reportado este año son Panamá Oeste, Metropolitana, San Miguelito y Panamá Norte.
- El grupo de edad con mayor reporte de casos fue el de 25-29 años.
- Se han presentado 5 fallecimientos asociados al COVID-19 en esta población.
- La tasa de letalidad para este grupo es del 0.7%.
- La Razón de Muerte Materna por COVID-19 es de 7.4 x 100,000 nacidos vivos (Nacidos vivos 2020 INEC).

OPS. (junio de 2021). *Organización Panamericana de la Salud*. Obtenido de <https://who.maps.arcgis.com/apps/webappviewer/index.html?id=2203b04c3a5f486685a15482a0d97a87&extent=-17277700.8881%2C-1043174.5225%2C-1770156.5897%2C6979655.9663%2C102100>

Bibliografía

- Bethany Kotlar, E. G. (18 de enero de 2021). The impact of the COVID-19 pandemic on maternal and perinatal health: a scoping review. *Reproductive Health, 18*(10).
doi:<https://doi.org/10.1186/s12978-021-01070-6>
- Eduardo López Mora, J. E. (2 de junio de 2021). COVID-19, embarazo, vacunas y lactancia materna. *36*(1), 7-12.
doi:[10.22370/bolmicol.2021.36.1.2854](https://doi.org/10.22370/bolmicol.2021.36.1.2854)
- Elena Chamorro Zamora, F. S. (marzo de 2021). Epidemiología, manejo y riesgo de transmisión de SARS-CoV-2 en una cohorte de hijos de madres afectas de COVID-19. *Anales de Pediatría, 94*(3), 173-178.
doi:<https://doi.org/10.1016/j.anpedi.2020.12.004>
- OPS. (2021). *Actualización Epidemiológica Enfermedad por coronavirus (COVID-19)*. Washington: Organización Panamericana de la Salud. Obtenido de <https://www.paho.org/es/documentos/actualizacion-epidemiologica-enfermedad-por-coronavirus-covid-19-14-abril-2021>